

*niepodległa*

na mapach.

# Kształtowanie granic po 1918 roku

Tekst plansz: dr Sebastian Adamkiewicz (Muzeum Tradycji Niepodległościowych w Łodzi)

Redakcja merytoryczna: prof. UMCS, dr hab. Beata Konopska

Redaktorka prowadząca: Magdalena Bagińska (Biuro Programu „Niepodległa”)

Koncepcja serii wystaw historycznych: Biuro Programu „Niepodległa”

koncepcja

*niepodległa*

Biuro Programu „Niepodległa”  
[www.niepodlegla.gov.pl](http://www.niepodlegla.gov.pl)



Muzeum  
Józefa Piłsudskiego  
w Sulejówku

Muzeum Józefa Piłsudskiego w Sulejówku  
[www.muzeumpilsudski.pl](http://www.muzeumpilsudski.pl)

współpraca



ARCHIWA  
PAŃSTWOWE  
ARCHIWUM AKT NOWYCH

Archiwum Akt Nowych  
[www.aan.gov.pl](http://www.aan.gov.pl)

# Jakie granice dla Polski?

Odzyskanie przez Polskę niepodległości było trudnym procesem, na który składało się zorganizowanie administracji, sprawnej armii, centralnego rządu czy podstaw prawnych niezależnego bytu państwowego. Sprawą nadrzędną było jednak ustanowienie granic.

Nie było to zadanie łatwe. Wiek XIX przyniósł wiele nowych prądów myślowych, jeśli chodzi o tworzenie i istnienie państw. Ukształtowało się pojęcie narodu jako wspólnoty ponadstanowej, opartej nie na przywilejach, lecz na doświadczeniu historycznym, języku i kulturze. Stawiało to pod znakiem zapytania możliwość istnienia wielonarodowych tworów państwowych.

Nie dało się jednak przekreślić setek lat funkcjonowania i kształtowania społeczeństw. Choć istniały tereny jednolite etnicznie, były też regiony wielokulturowe, gdzie pojawiał się problem przy wytyczaniu granic. Powiększały go interesy polityczne, ekonomiczne czy symboliczne, odnoszące się do mitologii tożsamościowych poszczególnych narodów.

Przed podobnymi problemami stanęli również Polacy. Pierwsze lata niepodległości to spór z Ukraińcami o tzw. Galicję Wschodnią, z Litwinami o Wileńszczyznę, z Niemcami o Śląsk, Pomorze, Warmię i Mazury czy Wielkopolskę, z Czechami i Słowakami o Śląsk Cieszyński, Spisz i Orawę czy wreszcie z Rosją bolszewicką o ukształtowanie trwałej granicy między państwami.

Granice Odrodzonej starano się kształtować na drodze dyplomatycznej, sięgając często do demokratycznego rozwiązania, jakim był regionalny plebiscyt. Ostatecznie jednak o wyglądzie nowej Rzeczypospolitej zdecydowały także walki zbrojne.



Mapa historyczna Polski  
Źródło: Archiwum Akt Nowych



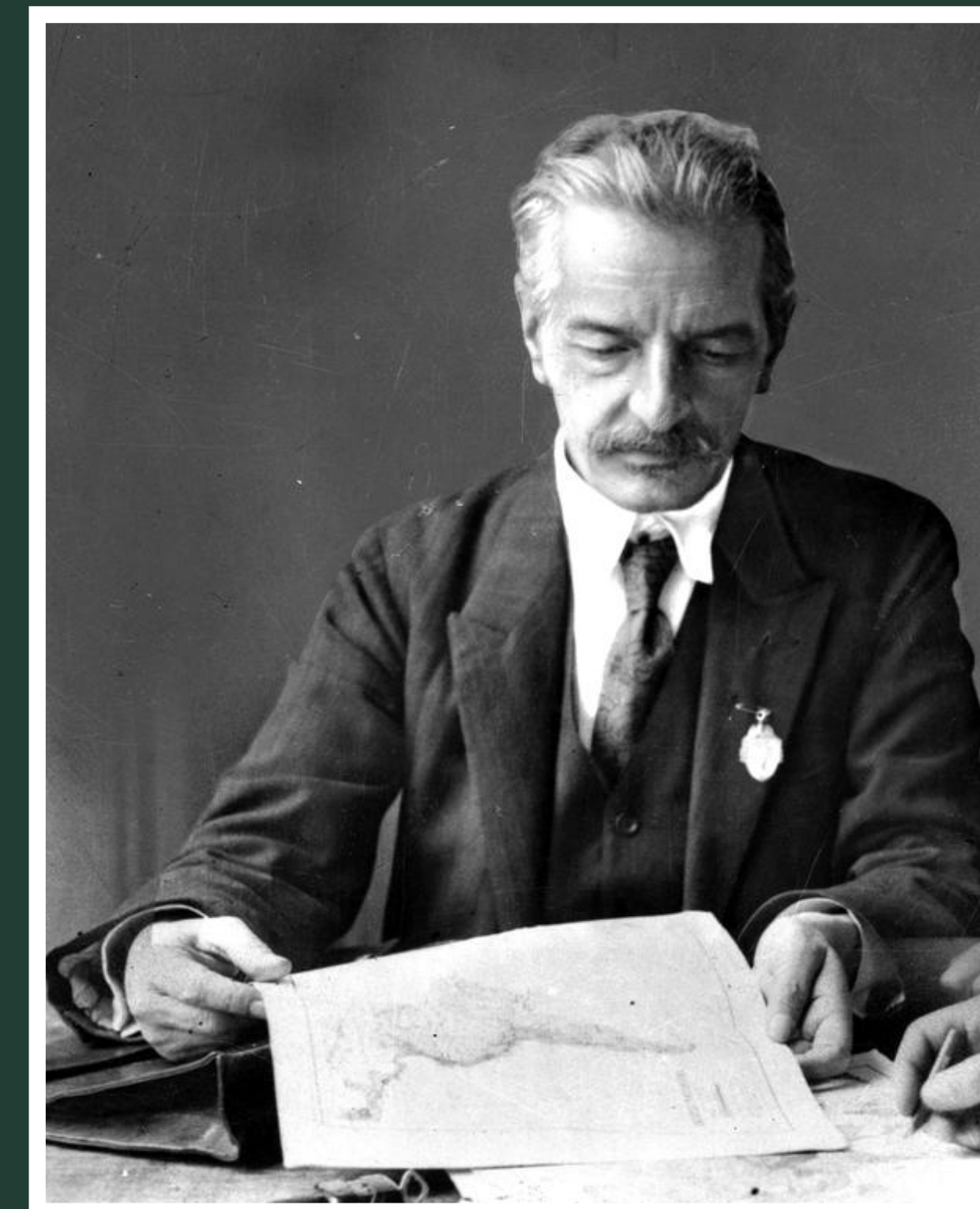
# Argumenty naukowe

Wyznaczenie granic na drodze dyplomatycznej, opartych na kryteriach etniczno-narodowościowych i uwzględniających interesy ekonomiczne i polityczne wymagało doskonałego przygotowania merytorycznego. Nowe mapy tworzyły się w gabinetach politycznych mocarstw zachodnich, których politycy na ogólnieorientowali się w niuansach demograficzno-symbolicznych Europy Środkowo-Wschodniej.

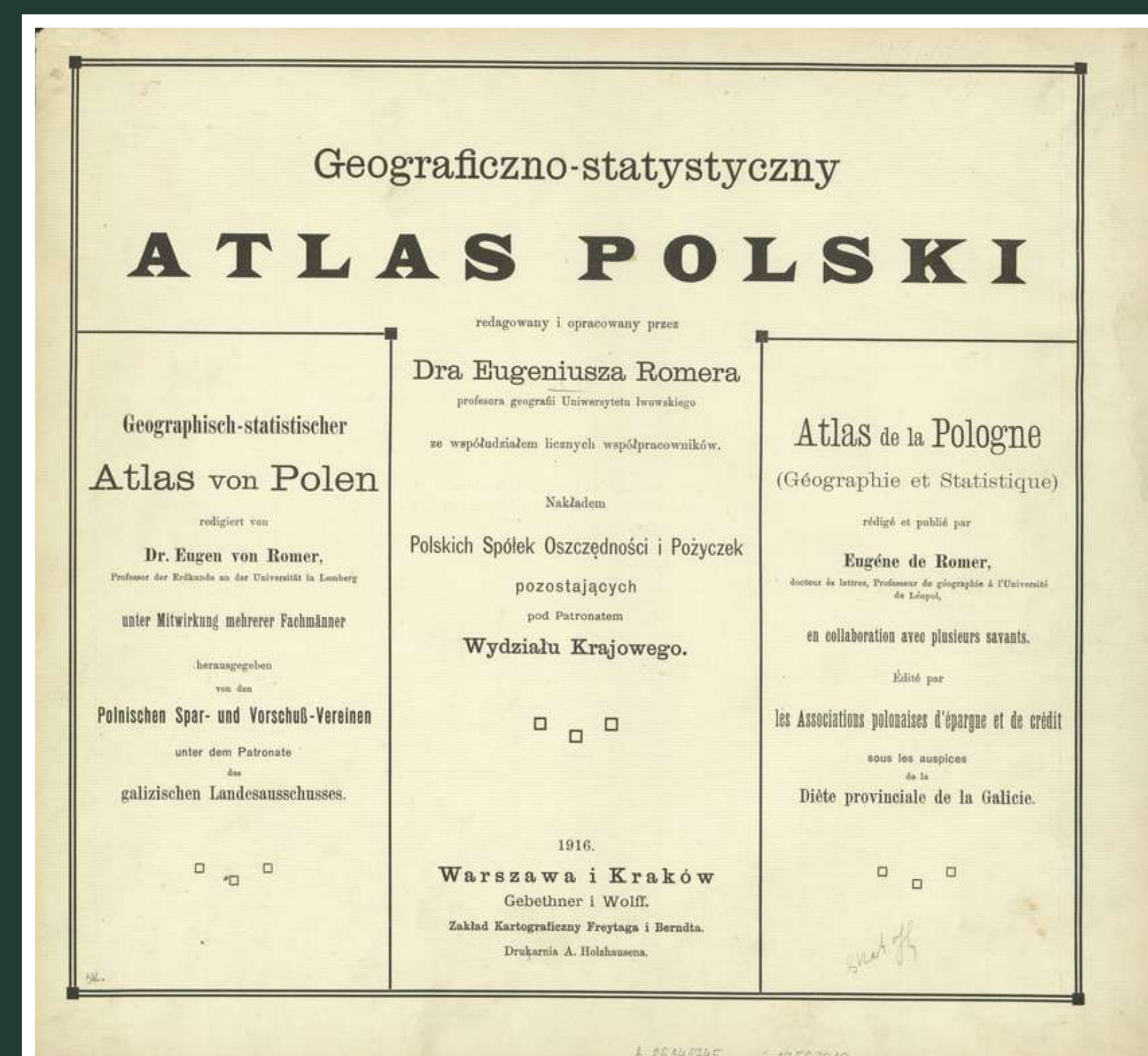
Dyplomaci, wyruszając na negocjacje w sprawie granic Niepodległej, musieli dysponować argumentami, które przekonałyby decydentów ówczesnych potęg do polskich racji. Sięgnięto po te naukowe, np. prace prof. Eugeniusza Romera, polskiego geografę, kartografa i działacza społecznego.

Eugeniusz Romer (1871-1954) pochodził z rodziny wielokulturowej. Studiował w Krakowie, niemieckim Halle, Lozannie i we Lwowie, gdzie obronił doktorat z filozofii. Dziełem Romera, ważnym dla procesu odzyskiwania niepodległości, był *Geograficzno-statystyczny atlas Polski*, przygotowywany od 1915 roku i wydany w roku 1916. Zawierał on analizy narodowościowe, kulturowe i gospodarcze ziem polskich. Był szczegółową analizą sytuacji na terytoriach należących do Rzeczypospolitej w 1772 roku, a także na terenach, które leżały poza nią, choć mieszkali na nich Polacy. Ze względu na niekorzystne wnioski władze niemieckie postanowiły skonfiskować przygotowany nakład atlasu, jednak część egzemplarzy udało się wysłać do Stanów Zjednoczonych.

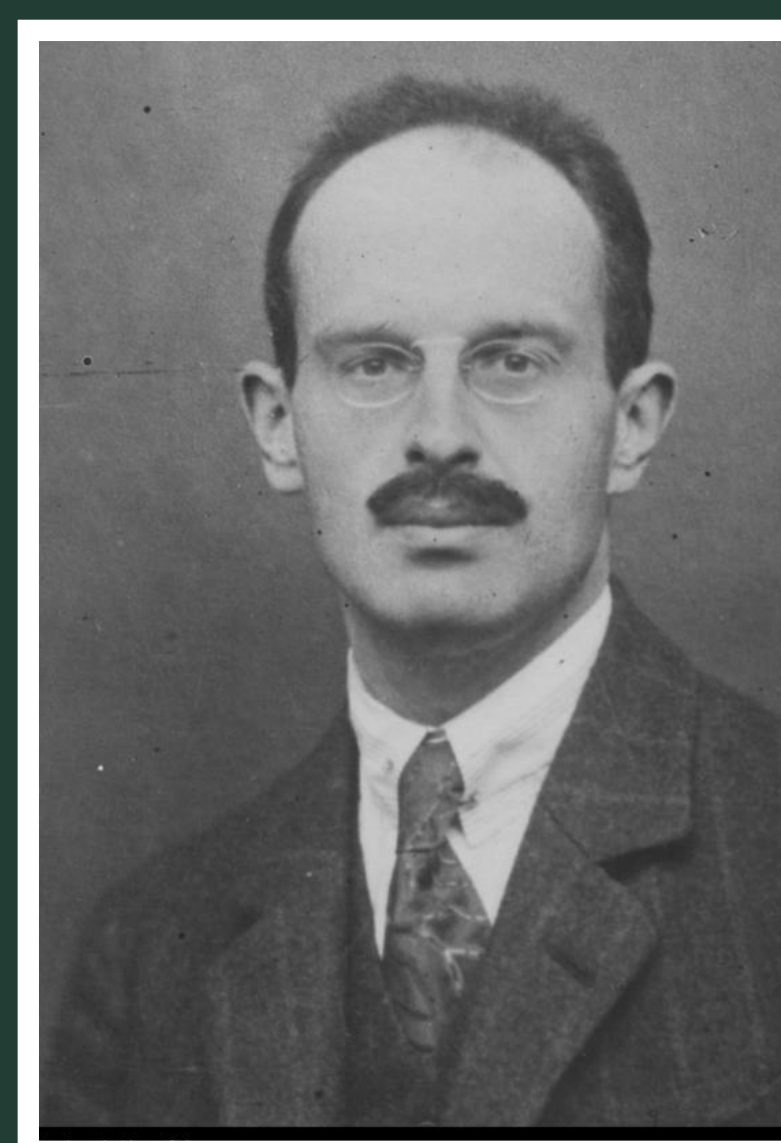
Badania Romera posłużyły później jako materiał argumentacyjny w trakcie rokowań konferencji paryskiej, a on sam wszedł w skład zespołu ekspertów przy delegacji polskiej na obrady w Paryżu. Wraz z nim do Francji pojechali m.in. etnograf i statystyk Jan Czekanowski, historycy Oskar Halecki i Władysław Konopczyński.



Eugeniusz Romer  
Źródło: Narodowe Archiwum Cyfrowe.



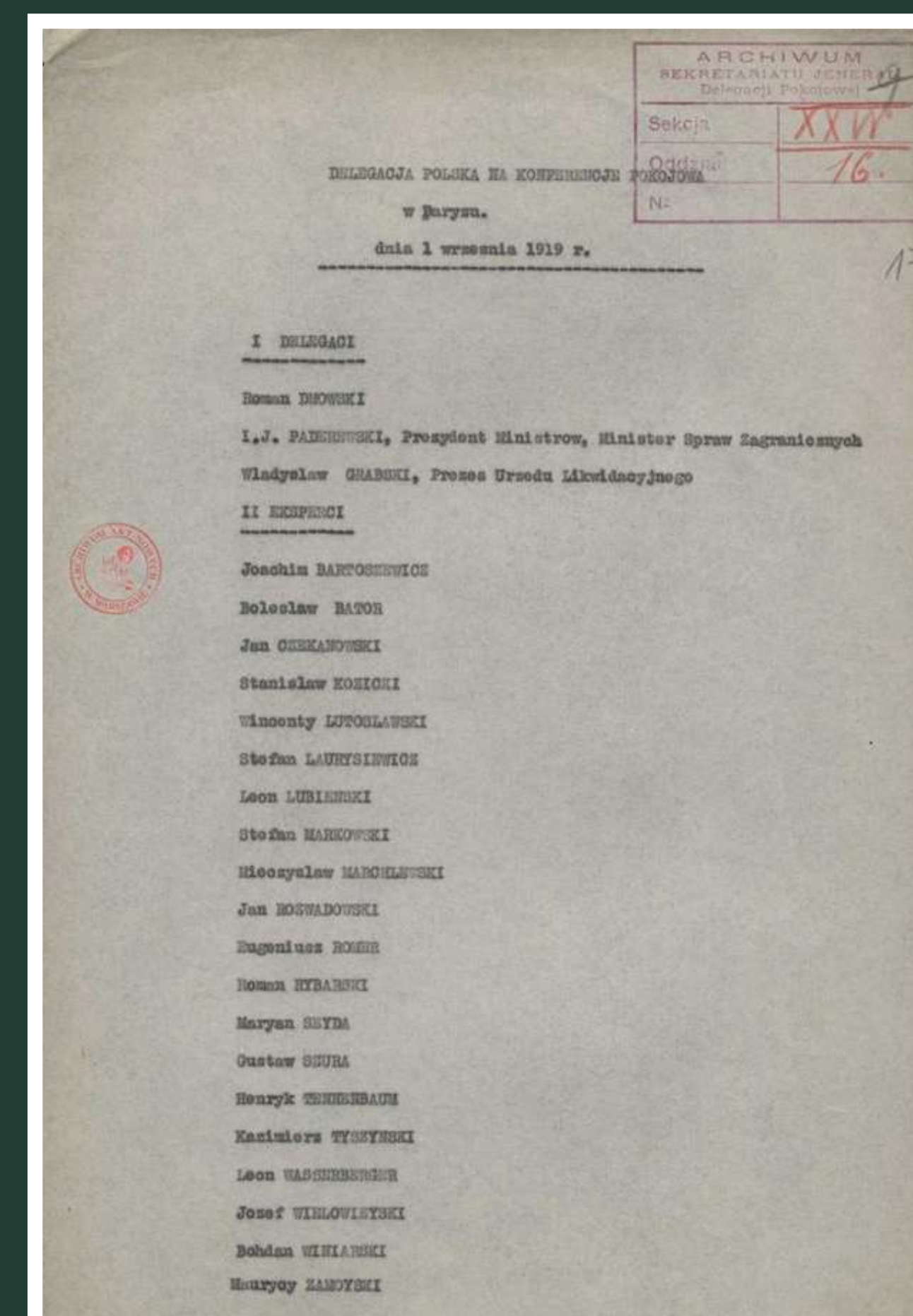
Eugeniusz Romer, Geograficzno-statystyczny atlas Polski, 1916.  
Źródło: POLONA



Oskar Halecki  
Źródło: Narodowe Archiwum Cyfrowe.



Jan Czekanowski  
Źródło: Narodowe Archiwum Cyfrowe.



Skład delegacji paryskiej  
na dzień 1 września  
Źródło: Archiwum Akt Nowych



# Niepodlegli przed 11 listopada

Niepodległa Polska powstawała na gruzach imperiów, które w XIX i na początku XX wieku dźrzyły władzę nad Europą Środkowo-Wschodnią. Przegrana Rosji na froncie wschodnim, rewolucja, w której pogrążyło się państwo niemieckie i rozpad Austro-Węgier stworzyły w Europie Środkowo-Wschodniej pas ziem niczych. Powstała sytuacja, w której władza leżała na ulicy. Wygranymi w tej rywalizacji mieli się stać ci, którzy wystarczająco szybko potrafili zorganizować na danym terytorium władzę i zabezpieczyć ją przed upadkiem.

Jesienią 1918 roku ogromnie ważną rolę odegrały zatem wspólnoty samorządowe i lokalne – one miały potencjał, by objąć władzę tymczasową i utrzymać ją do czasu ukształtowania się centralnych władz państwowych. 7 października 1918 roku notę o powstaniu niepodległego Państwa Polskiego wydała Rada Regencyjna Królestwa Polskiego, a deklaracja ta uruchomiła lawinę zdarzeń.

Jednym z najbardziej znanych przykładów deklaracji wolnościowych na gruncie lokalnym była Rzeczpospolita Zakopiańska. Formalnie takie państwo nigdy nie powstało – było raczej formą samoorganizacji społecznej w obliczu rozpadu monarchii austro-węgierskiej. 13 października 1918 roku powołano Organizację Narodową, która miała pełnić funkcję reprezentanta zbuntowanej społeczności polskiej. Wybrano także nieformalną władzę wykonawczą na czele ze Stefanem Żeromskim, pisarzem i publicystą.

Podobne twory powstały m.in. w Nowym Targu, Krościenku czy Czarnym Dunajcu. Zakopiańska Organizacja Narodowa przekształciła się 30 października w Radę Narodową i zapowiedziała wierność rządowi warszawskiemu. Dzięki istnieniu lokalnej władzy tymczasowej w Zakopanem i innych miejscowościach udało się przejmować władzę od oddziałów zaborczych oraz organizować administrację odzyskującej wolność Polski.



Źródło: Archiwum Akt Nowych

## PRZYKŁADOWE OŚRODKI WŁADZY W LISTOPADZIE 1918

Naczelna Rada Ludowa

Rada Regencyjna

Tymczasowy Rząd Ludowy  
Republiki Polskiej

Republika Tarnobrzaska

Polska Komisja Likwidacyjna  
Galicji i Śląska Cieszyńskiego

Rada Narodowa Księstwa  
Cieszyńskiego

Rzeczpospolita Zakopiańska



# Konferencja paryska

Kwestie kształtu państwa polskiego zależały nie tylko od woli Polaków i ich zaangażowania, ale także od ustaleń dyplomatycznych i uznania na arenie międzynarodowej. Zaistnienie nowych państw w Europie Środkowo-Wschodniej zmieniało układ sił na Starym Kontynencie. Każde nowe państwo chciało zgarnąć dla siebie jak najwięcej. Uformowanie granic państwowych było jednym z istotniejszych zagadnień - od ich kształtu zależało przecież to, na ile nowy porządek okaże się stabilny.

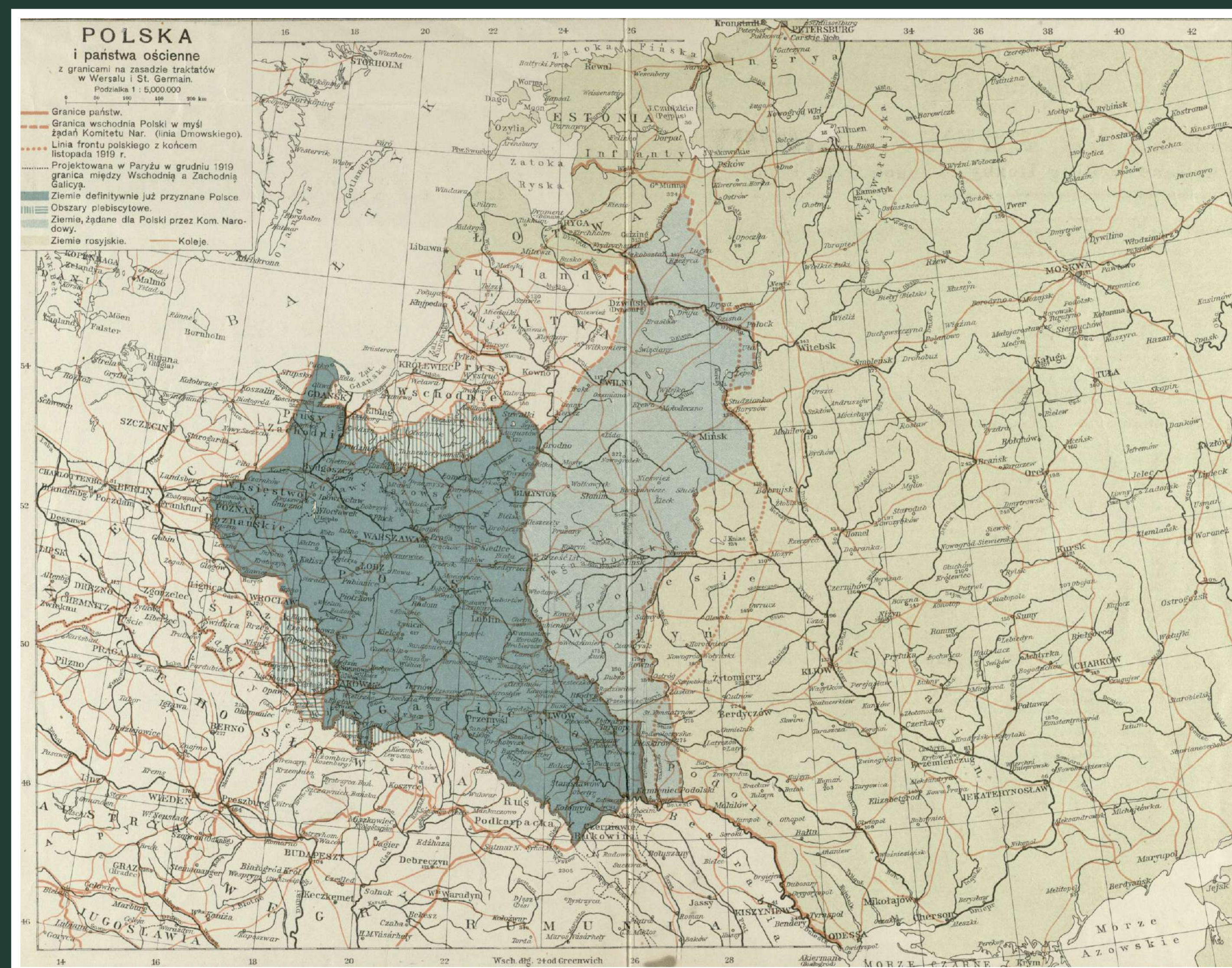
O przyszłości kontynentu europejskiego zadecydować miała konferencja pokojowa w Paryżu, która rozpoczęła się 18 stycznia 1919. Na obrady przybyła także delegacja polska, której celem było uzyskanie jak najkorzystniejszych rozwiązań dotyczących przyszłych granic. Na jej czele stanęli polityk narodowej demokracji Roman Dmowski i światowej sławy pianista Ignacy Jan Paderewski. Do Paryża przyjechało także szerokie grono ekspertów, którzy mieli dostarczać argumentów i swoim autorytetem firmować propozycje strony polskiej.

Strona polska przedstawiła propozycje kształtu niepodległego państwa, które zostały sformułowane na podstawie badań etnograficznych, odwoływały się do tradycji historycznych i uwzględniały interesy ekonomiczne i polityczne powstającego państwa. Zgodnie z polską koncepcją (nazwaną Linią Dmowskiego) w ramach Odrodzonej znaleźć się miały – obok ziem dawnego Królestwa Polskiego i Galicji Zachodniej – Pomorze Gdańskie wraz z Gdańskiem, Kujawy, Wielkopolska i cały Górny Śląsk, Warmia i Mazury, Wileńszczyzna, zachodnia i centralna Białoruś z Mińskiem, Wołyń, Żytomierszczyzna i zachodnie Podole, Galicja Wschodnia, Spisz i Orawa, a także Śląsk Cieszyński.

Zaproponowane granice wykraczały poza kryterium etniczne (zwłaszcza na rubieżach wschodnich), ale konieczność takiego ich ukształtowania tłumaczono kwestiami historycznymi i możliwością zapewnienia skutecznej obrony granic w przypadku agresji ze wschodu. Maksymalistyczne propozycje polskie zostały odrzucone. Delegacja polska musiała podjąć walkę, wspomagając się jednocześnie działaniami Polaków na spornych terenach.



Dokumenty I. J. Paderewskiego związane z pełnieniem funkcji państwowych.  
Źródło: Narodowe Archiwum Cyfrowe.



Polska i państwa sąsiednie po traktatach w Wersalu i St. Germain.  
Źródło: Narodowe Archiwum Cyfrowe



Przedstawiciele państw Ententy po podpisaniu traktatu.  
Źródło: Narodowe Archiwum Cyfrowe.



# Powstanie wielkopolskie 1918/1919

Na ogół nie kwestionowano faktu, że przyszłe państwo polskie powstanie w oparciu o ziemie Królestwa Polskiego i Galicji Zachodniej, ale przynależność do Polski innych terenów była już dyskusyjna. Dotyczyło to także Wielkopolski: choć była kolebką polskiej państwowości, to lata germanizacji i rola, jaką odgrywała w gospodarce niemieckiej, kazały stawiać pytania co do jej przyszłości.

Choć na mapach prezentowanych w Wersalu w Wielkopolsce dominowała ludność polska, rzeczywistość wynikająca ze spisu ludności w 1910 roku przedstawiała się mniej optymistycznie. Obok miejsc takich jak powiat wrześnieński, gdzie narodowość polską deklarowało prawie 90% mieszkańców był powiat skwierzyński, gdzie było to zaledwie 8% mieszkańców. Warto jednak podkreślić, że w latach 1870-1914, pomimo działania potężnego aparatu państwowego i silnej germanizacji, odsetek Polaków w rejencji poznańskiej rósł.

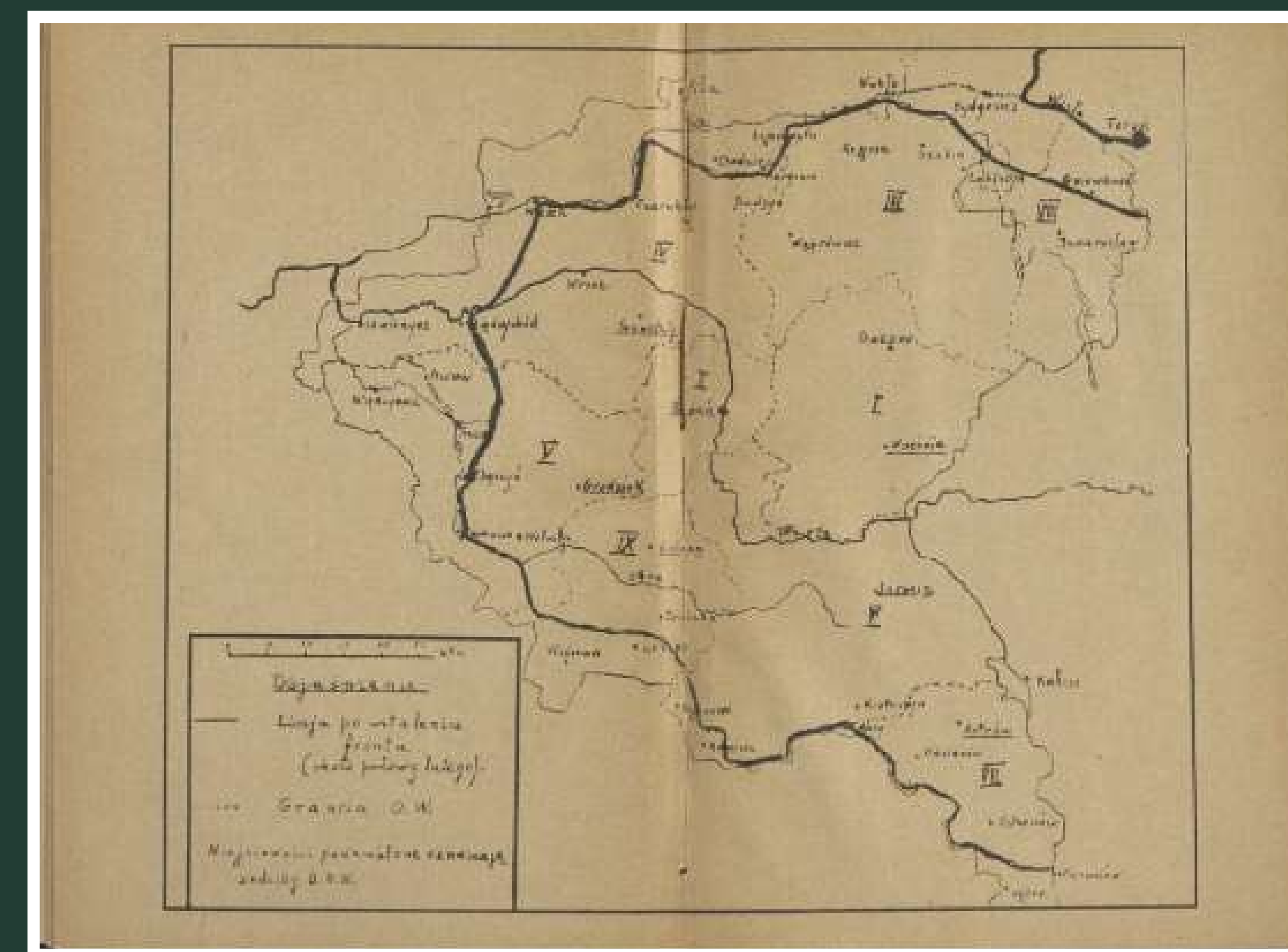
Fakty wynikające ze statystyki i sytuacji geopolitycznej zmuszały Polaków do dynamicznych działań na rzecz przynależności Wielkopolski do Niepodległej. Zrzeszali się w lokalnych komitetach obywatelskich. Na ich czele stał Centralny Komitet Obywatelski, który 11 listopada 1918 roku przekształcił się w Radę Ludową, a następnie, 14 listopada – w Naczelną Radę Ludową. Rada stała się reprezentantem społeczeństwa polskiego nie tylko w Wielkopolsce, ale i innych ziem w ramach państwa niemieckiego.

Powstanie niezależnych polskich centrów administracyjnych wywołało reakcję Niemiec. Na terenie Wielkopolski powstały paramilitarne oddziały Grenzschutzu, które miały bronić prowincji przed włączeniem do Polski.

Powstanie wielkopolskie wybuchło 27 grudnia 1918 w Poznaniu, a jego iskrą zapalną stała się wizyta Ignacego Jana Paderewskiego. Powstańcy w niecałe 2 miesiące opanowali dużą część Prowincji Poznańskiej. Powstanie zakończyło się sukcesem 16 lutego 1919 roku rozejmem w Trewirze Wielkopolska została włączona w granice II RP.



Przyjazd Ignacego Jana Paderewskiego do Poznania  
Źródło: Narodowe Archiwum Cyfrowe



Mapa zasięgu Powstania Wielkopolskiego w lutym 1919 roku.  
Źródło: POLONA



# Polska nadmorska

Dostęp do morza był jednym z najważniejszych polskich postulatów dotyczących granic. Przemawiały za tym nie tylko racje historyczne, ale także etniczne oraz – przede wszystkim – ekonomiczne. Dostęp do morza miał być gwarancją bezpieczeństwa gospodarczego i oknem na świat, a także zapewniać możliwość eksportu i importu towarów.

Historyczne prawa Polaków do tych ziem były uzasadnione, jednak wątpliwości budziły względy etniczne. W 1910 roku zaledwie 35% ludności tego terenu deklarowało, że język polski jest ich językiem ojczystym (wliczano w to także język kaszubski), podczas gdy do używania języka niemieckiego jako języka podstawowego przyznawało się aż 65% mieszkańców. Mimo to na większości terytorium Prus Zachodnich obserwowano przyrost deklaracji polskości w stosunku do roku 1870. Zdawano sobie sprawę, że – w przeciwieństwie do Wielkopolski – ewentualne powstanie zbrojne lub plebiscyt mogłyby się zakończyć klęską.

Podczas oczekiwania na werdykt konferencji paryskiej, organizowano polskie przedstawicielstwo. Powstawały polskie regionalne rady ludowe, a także tajne organizacje, np. Organizacja Wojskowa Pomorza, które w przypadku działań zbrojnych miały bronić sprawy polskiej. Ostatecznie Polsce przyznano 62% terytorium dawnych Prus Zachodnich. Do Rzeczypospolitej przyłączono ziemię chełmińską, lubawską i michałowską, sporą część Kaszub, a także Kociewie (powiaty starogardzki i tczewski) i Kujawy z Toruniem, który stał się stolicą nowo powołanego województwa pomorskiego. Z terenów Gdańska, Sopotu, Żuław i Mierzei Wiślanej stworzono nowe państwo – Wolne Miasto Gdańsk. W zachodniej części byłej prowincji zorganizowano plebiscyt – przegrany przez Polaków.

Szczegółowe decyzje dotyczące podziałów na Pomorzu nie zawsze satysfakcjonowały mieszkańców. W trakcie formalnego wytyczania granic w 1920 roku zbuntowali się mieszkańcy wsi Borowy Młyn i Konarzyny, których część pastwisk i gruntów miała pozostać po stronie niemieckiej. Dzięki ich bezkrwawemu protestowi przesunięto granicę polską o 10 km na zachód. Wydarzenia te przeszły do historii jako wojna palikowa.

Przejmowanie ziem pomorskich rozpoczęło się 18 stycznia 1920 roku przez wojska pod wodzą gen. Józefa Hallera. Poszczególne miejscowości przejmowano od wycofujących się wojsk niemieckich aż do 11 lutego 1920, kiedy ostatni żołnierze opuścili Gdańsk. 10 lutego 1920 roku generał Józef Haller w Pucku dokonał symbolicznych zaślubin Polski z Bałtykiem.



Zaślubiny Polski z morzem 10 lutego 1920  
Źródło: Narodowe Archiwum Cyfrowe



Kopia dokumentu traktatu pokojowego z dnia 7 maja 1919.  
Źródło: POLONA



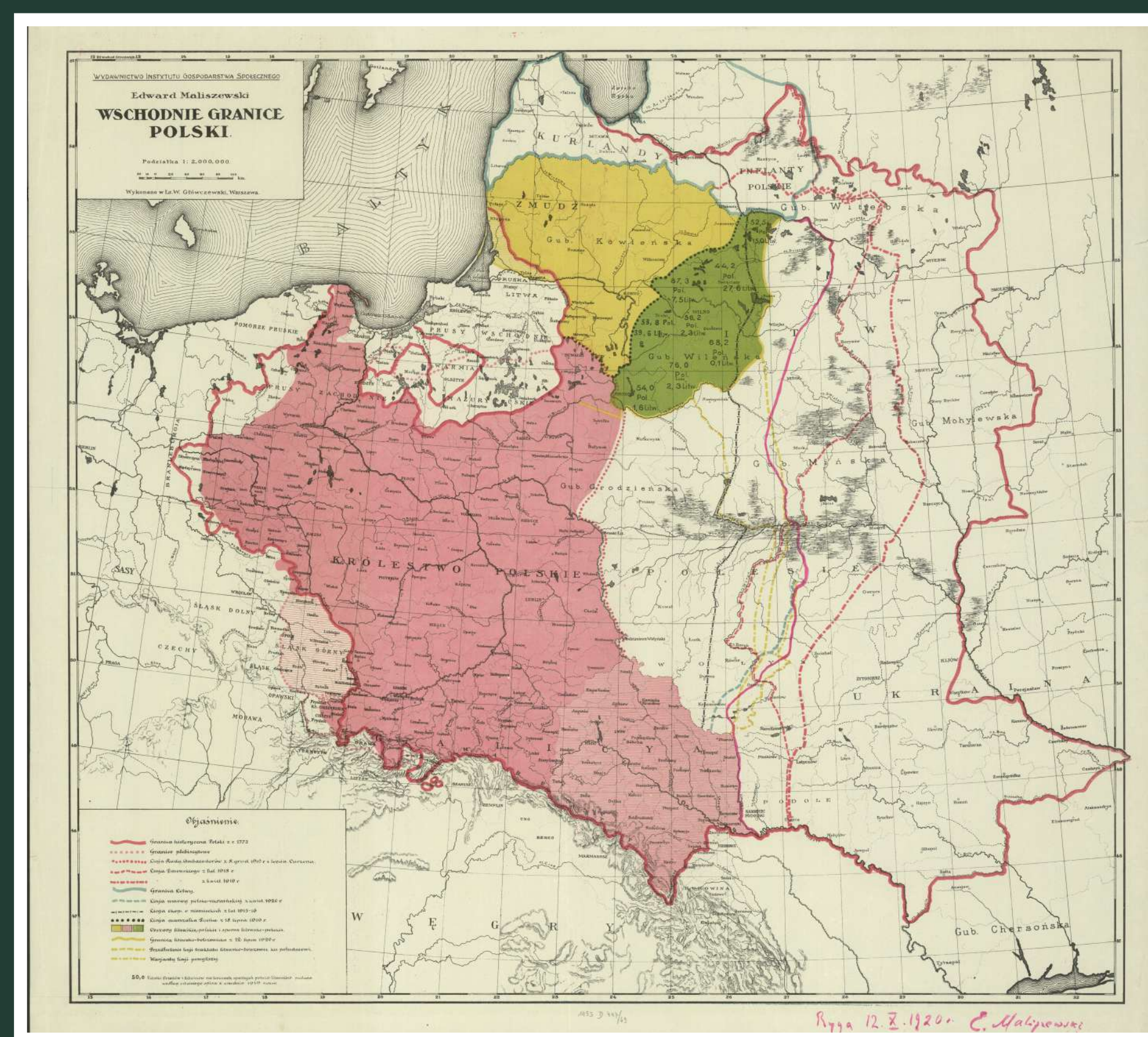
# Polskie granice na wschodzie

Ukształtowanie wschodniej granicy wiązało się z dwoma obszarami działań: walką z Ukraińcami o Galicję Wschodnią i sporem z Rosją sowiecką o dawne tereny należące do Imperium Rosyjskiego.

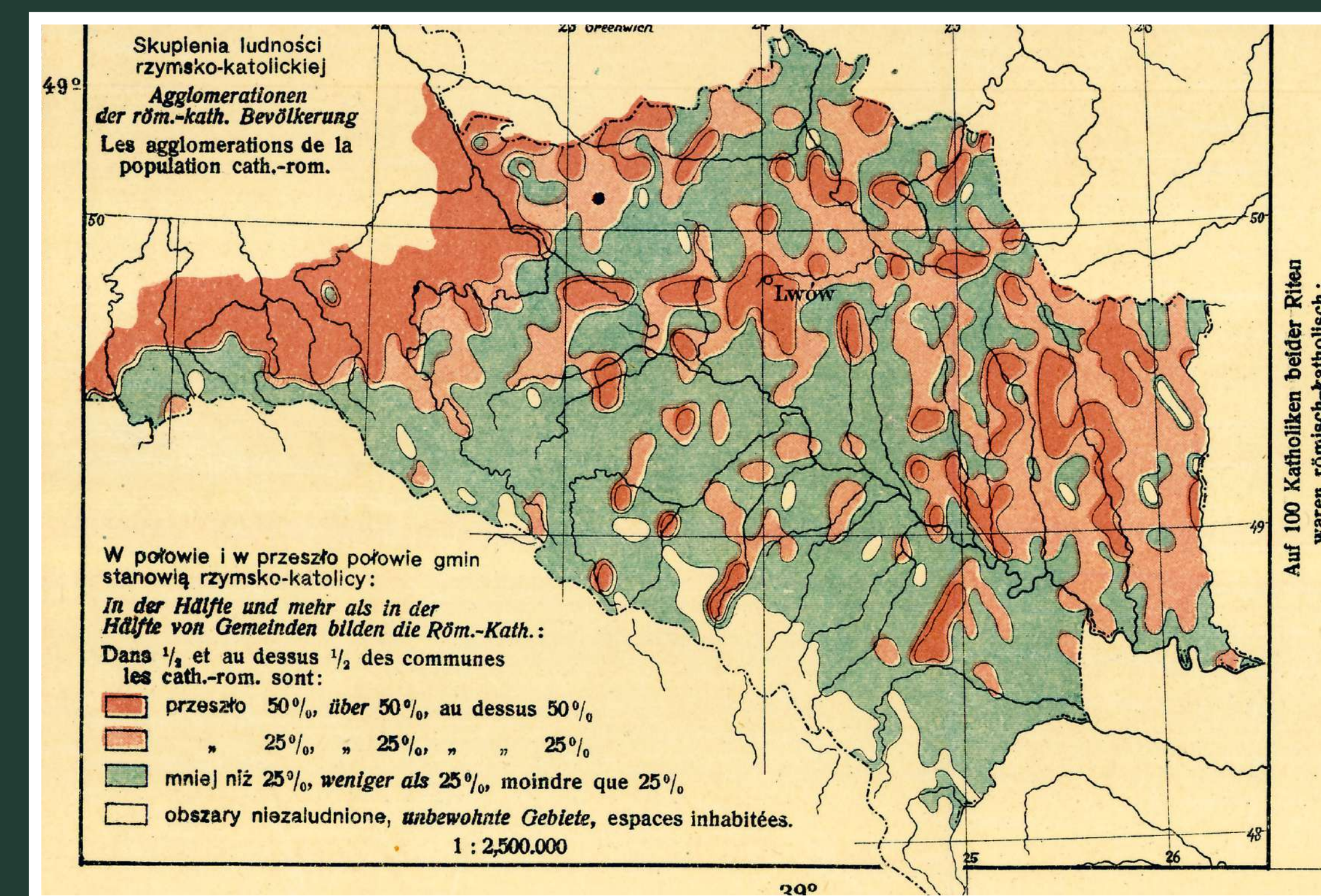
Galicja Wschodnia była częścią Austro-Węgier. O jej losach miał zdecydować nie tylko wynik sporu pomiędzy Polską a Zachodnioukraińską Republiką Ludową, ale także decyzje społeczności międzynarodowej. Rywalizacja polsko-ukraińska o tereny Galicji Wschodniej rozpoczęła się już w październiku 1918 roku. Miasta zamieszkiwali głównie Polacy, prowincję – Ukraińcy. Na spór etniczny nakładały się kwestie ekonomiczne – przede wszystkim dostęp do Zagłębia Borysławskiego – a także symboliczne, takie jak znaczenie Lwowa w historii obu narodów. Międzynarodowe próby stworzenia granicy pomiędzy Rzeczpospolitą a ZURL nie przyniosły rezultatów. Polska ekspansja na wschód doprowadziła do upadku państwa zachodnioukraińskiego. Ostatecznie w 1923 roku społeczność międzynarodowa uznała prawa Rzeczypospolitej do tego terytorium.

Jeszcze bardziej skomplikowana była kwestia ziem należących do Imperium Rosyjskiego. Realnie Imperium już nie istniało, zastąpiła je Rosja bolszewicka, której państwa ententy nie uznawały, trzymając się zobowiązań sojuszniczych wobec Rosji carskiej. Dodatkowo ziemie należące do nieistniejącego caratu były pod okupacją niemiecką. Z klęską Niemiec na froncie zachodnim i wybuchem rewolucji stały się one w zasadzie ziemią niczyją, o którą rywalizowała Polska z Rosją bolszewicką. Ententa nie chciała wiążąco wypowiedzieć się o granicy polsko-rosyjskiej, czekając na rozstrzygnięcie trwającej w Rosji wojny domowej.

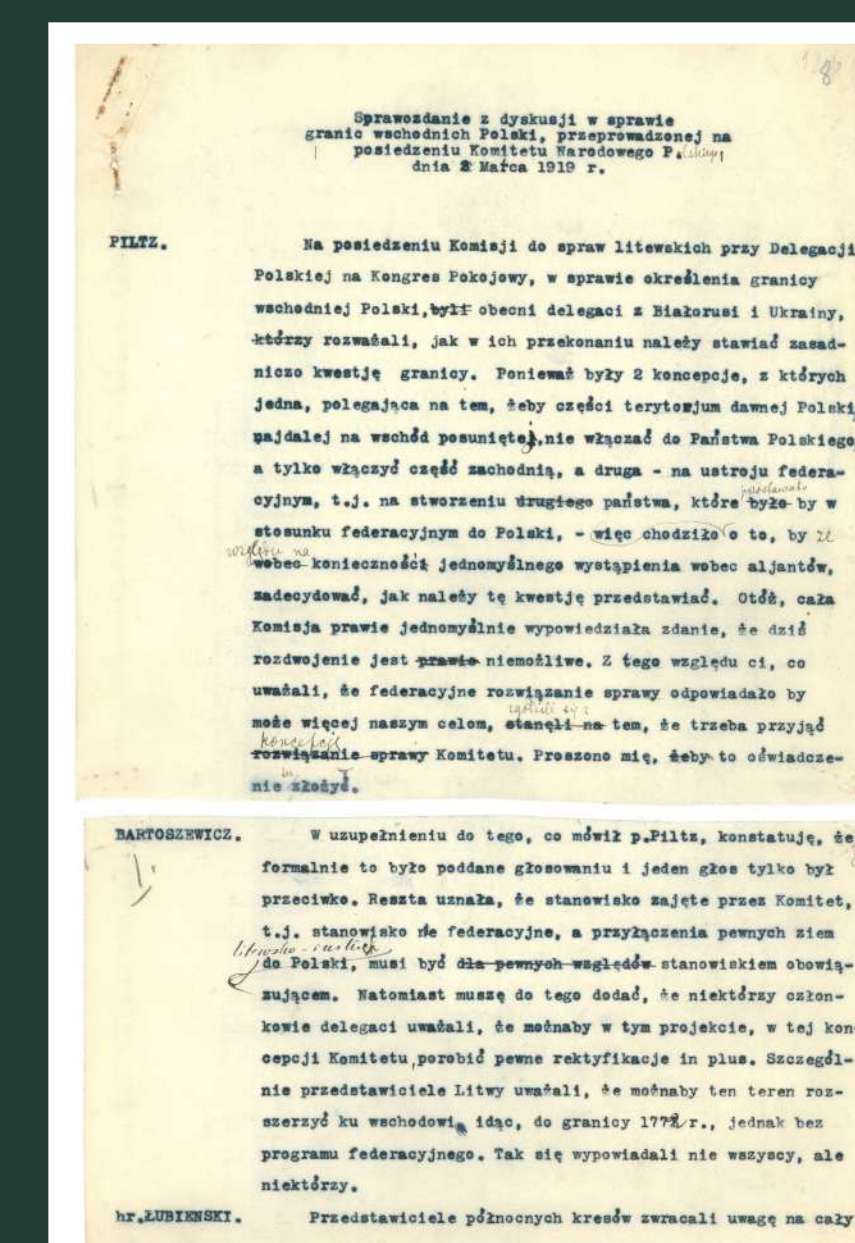
Rosja sowiecka niemal od razu – jeszcze w listopadzie 1918 roku – rozpoczęła akcję rewindykacji ziem utraconych w wyniku traktatu brzeskiego. Wskutek tajnych porozumień z oddziałami Ober-Ostu (niemieckich wojsk okupujących ziemie dawnego Imperium Rosyjskiego) bolszewicy przejmowali kolejne tereny za cenę organizacji udanej ewakuacji Niemców. Doprowadziło to do wojny z Polską, której kulminacyjnym punktem była wygrana przez Polaków Bitwa Warszawska. Spór zakończył traktat podpisany w Rydze 18 marca 1921 roku. Wynegocjowany przebieg wschodniej granicy został oparty w dużej mierze na przebiegu granicy rosyjskiej po drugim rozbiore, z lekkimi korektami na korzyść Polski. Północna część granicy miała wyznaczać rzeka Dźwina, południową zaś Dniestr i Zbrucz.



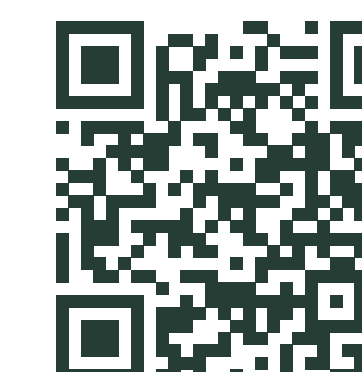
Mapa wschodnich granic Polski.  
Źródło: POLONA



Mapa Galicji  
Źródło: Archiwum Akt Nowych



Sprawozdanie z dyskusji w sprawie granic wschodnich Polski, przeprowadzonej na posiedzeniu Komitetu Narodowego Polskiego z dn. 2 marca 1919 r.  
Źródło: Archiwum Akt Nowych





# Spory z Litwą

W XIX wieku na Litwie zaczął rosnąć w siłę ruch odrodzenia narodowego oparty na podkreślaniu wyjątkowości historii i języka, deklarujący wolę powstania w przyszłości niepodległego państwa. W Polsce tego zasadniczo nie kwestionowano, zgłaszając jednak konkretne roszczenia terytorialne dotyczące głównie terenów Suwalszczyzny i ziemi wileńskiej.

W przypadku Wilna niezwykle ważną rolę odegrały względy etniczne i symboliczne. Po pierwsze, było to miasto zamieszkałe w dużej mierze przez ludność polską. Nie bez znaczenia była także rola, jaką odgrywało Wilno w polskiej historii, a także pochodzenie części polskich elit politycznych z tego miasta lub jego okolic. Spór o przynależność wskazanych terytoriów miał się rozstrzygnąć na drodze dyplomatycznej, jednak przez te tereny przeszedł front wojny polsko-bolszewickiej. W czasie działań wojennych Wilno kilkakrotnie przechodziło z rąk do rąk.

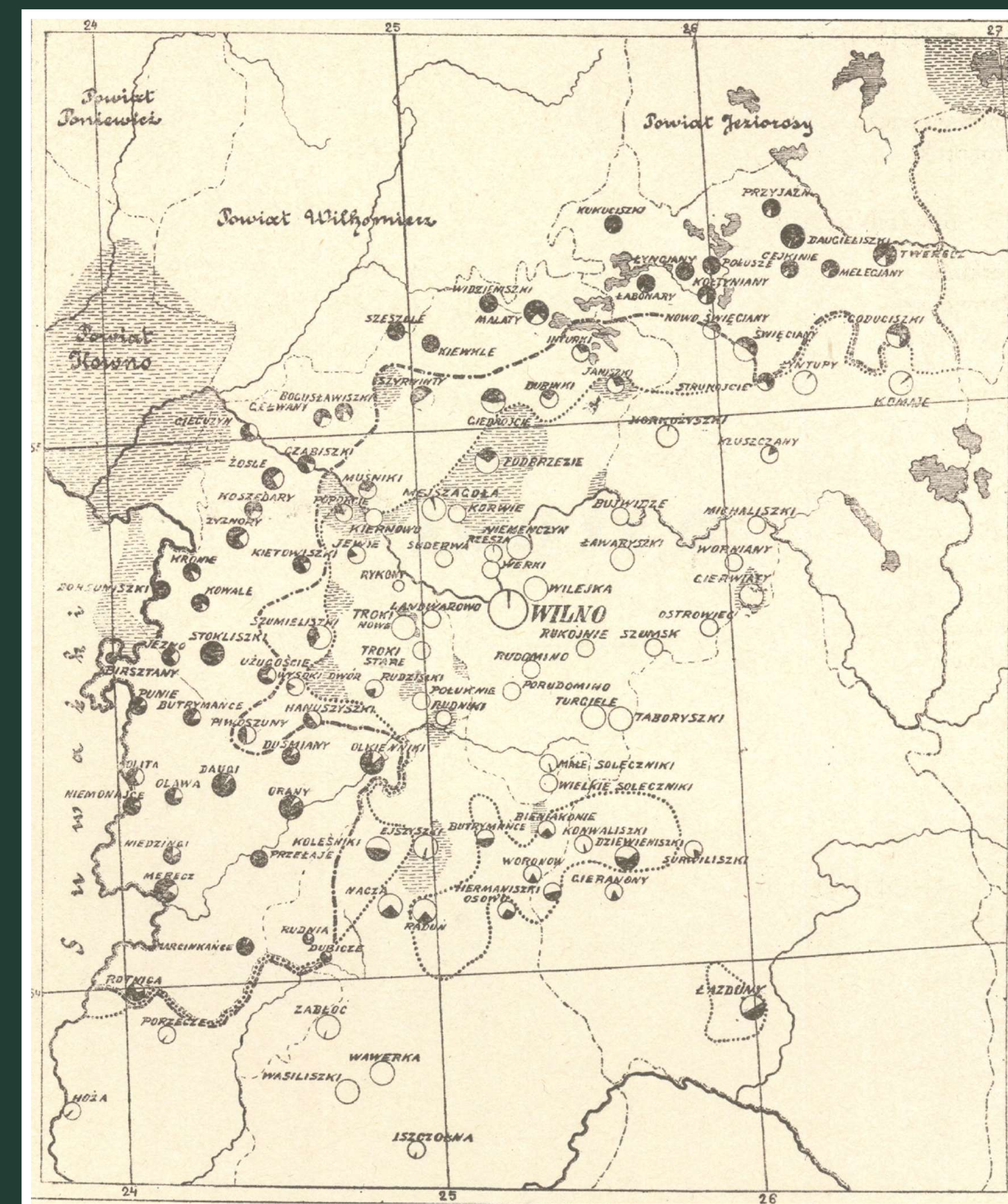
Rada Najwyższa ententy przedstawiła plan linii demarkacyjnej pomiędzy Polską a Litwą 26 lipca 1919 roku. Bieg proponowanej granicy pozostawiał po polskiej stronie całą Suwalszczyznę i Sejny, a także Troki i Wileńszczyznę. Mimo tego wojska litewskie nie wycofały się całkowicie z terenów Suwalszczyzny, sprawując nadal kontrolę nad okolicami Sejn, aż do rzeki Czarna Hańcza. Doprowadziło to do wybuchu Powstania Sejneńskiego. Lokalne formacje Polskiej Organizacji Wojskowej rozpoczęły działania 23 sierpnia 1919 roku. Bunt trwał do 28 sierpnia 1919 roku i pomimo przewagi po stronie litewskiej zakończył się sukcesem.

W trakcie bolszewickiej ofensywy w roku 1920 Wilno trafiło w ręce rosyjskie. 12 lipca 1920 roku rządy Litwy i Rosji sowieckiej podpisały porozumienie, na mocy którego Wileńszczyzna i Suwalszczyzna miała zostać włączona do państwa litewskiego. Po zwycięstwie pod Warszawą Polakom udało się odzyskać Suwalszczyznę,

lecz Wilno pozostało po stronie litewskiej. Kiedy dyplomatyczne starania rewindykacyjne zakończyły się niepowodzeniem, z inicjatywy Józefa Piłsudskiego zdecydowano się na sfingowane powstanie. 8 października 1920 roku polskie oddziały na czele z Lucjanem Żeligowskim rozpoczęły akcję, która praktycznie bez walk doprowadziła do odbicia Wilna. Ze względów dyplomatycznych nie dokonano jednak prostej inkorporacji miasta do Rzeczypospolitej. Żeligowski powołał niepodległe państwo o nazwie Litwa Środkowa. 20 lutego 1922 roku sejm wileński przyjął uchwałę o włączeniu Litwy Środkowej w granice państwa polskiego.



Mieszkańcy witają Naczelnika Państwa Józefa Piłsudskiego w Sejnach.  
Źródło: Narodowe Archiwum Cyfrowe.



Litwa – mapa spornego obszaru  
Źródło: Archiwum Akt Nowych



# Pierwsze i drugie powstania śląskie

Jednym z terenów najważniejszych dla polskiego interesu strategicznego po pierwszej wojnie światowej był Górny Śląsk. Choć historycznie nie leżał w obrębie Rzeczypospolitej Obojga Narodów, w 1918 roku zamieszkiwała go duża grupa ludności polskojęzycznej. Podziały wśród mieszkańców Górnego Śląska podyktowane były także sytuacją ekonomiczną. Odwoływała się do tego polska propaganda, obiecując, że wraz z włączeniem Górnego Śląska do Polski poprawi się sytuacja najuboższej ludności.

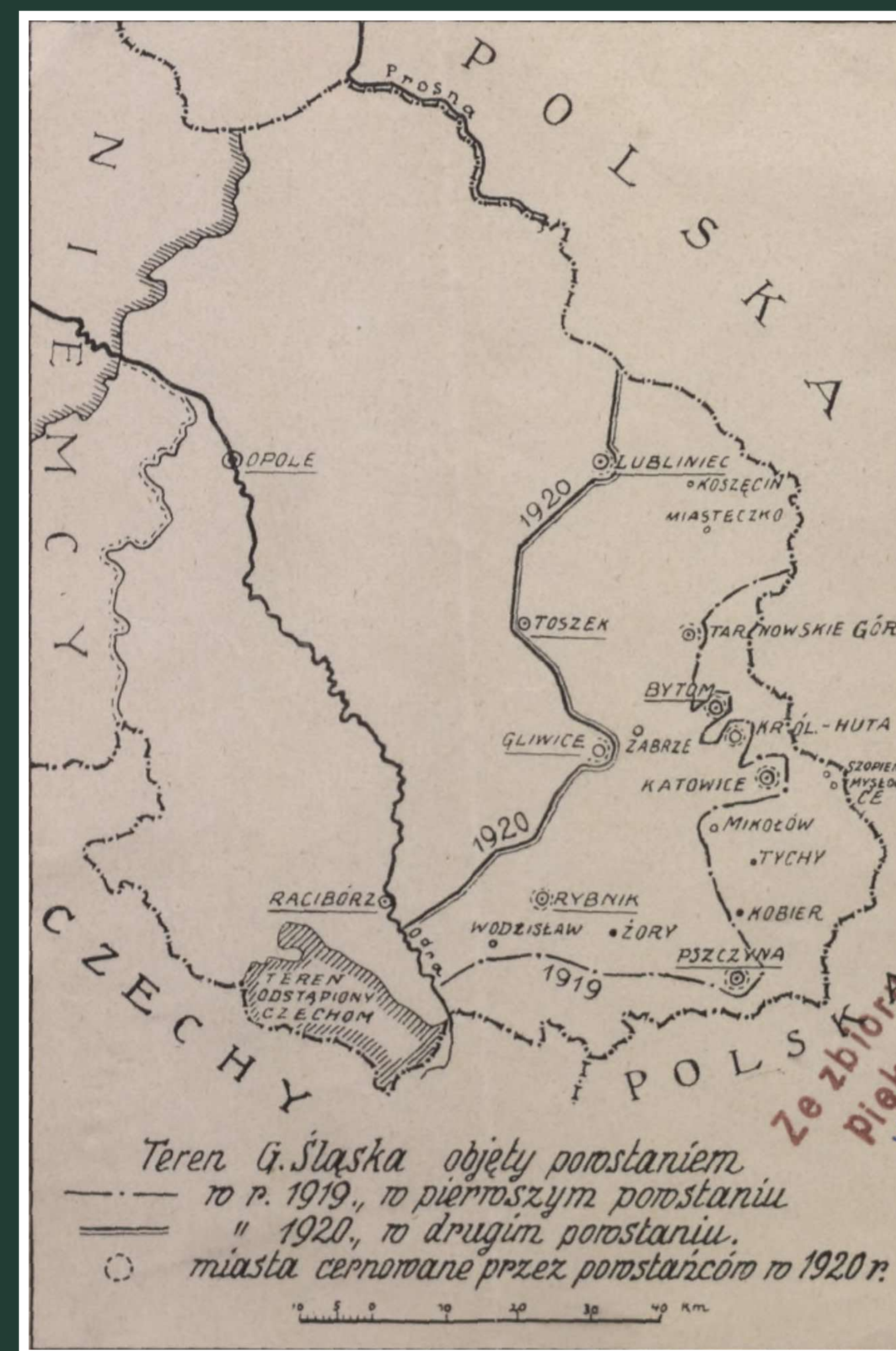
Od klęski państw centralnych sytuacja na Górnym Śląsku była napięta. Teren ten był ważnym ośrodkiem przemysłowym, a dla Niemców, stojących przed perspektywą spłaty potężnych reparacji wojennych, jego utrata oznaczała pozbawienie potężnych zysków. Dla Polski obecność tego terytorium w granicach miała zniwelować niekorzystną strukturę gospodarczą, opartą na rolnictwie. Choć decyzją konferencji pokojowej w Paryżu o losach Górnego Śląska miał zdecydować pokojowy plebiscyt, skala napięcia była tak ogromna, że aż trzykrotnie dochodziło do starć zbrojnych, które do historii przeszły jako powstania śląskie.

Aspekt socjalny konfliktu widoczny jest przede wszystkim w kontekście wybuchu pierwszego powstania śląskiego, które trwało od 16 do 24 sierpnia 1919 roku. Doprowadziły do niego nie tylko represje administracji niemieckiej wobec polskich organizacji społecznych i niepodległościowych, ale także reakcja na opresyjne działania władz niemieckich wobec fali strajków w sierpniu 1919 roku, na czele z brutalną pacyfikacją strajku w Mysłowicach. Pierwsze powstanie śląskie zakończyło się porażką.

Korzystając z przewagi administracyjnej Niemcy – podobnie jak na Warmii, Mazurach i Powiślu – starali się paraliżować działania organizacji propolskich. Rozbijano wiece, represjonowano głównych działaczy, utrudniano prowadzenie kampanii referendalnej. Do potężnych nieporozumień doszło w sierpniu 1920 roku, kiedy w obliczu ofensywy bolszewickiej na Warszawę Niemcy zaczęli liczyć na zachowanie Śląska bez plebiscytu. Efektem nasilenia działań niemieckich był wybuch zwycięskiego drugiego powstania śląskiego, trwającego od 19 do 25 sierpnia 1920 roku. Dzięki temu wystąpieniu Polakom udało się wywalczyć likwidację policji niemieckiej i zastąpienie jej tzw. policją plebiscytową, złożoną w połowie z Polaków i Niemców. Międzysojusznicza Komisja Rządząca i Plebiscytowa na Górnym Śląsku zobowiązała się także do ukarania winnych napaści na polskich działaczy oraz ukrócenia agresywnych działań niemieckich.



I powstanie śląskie. Grupa powstańców.  
Źródło: Narodowe Archiwum Cyfrowe



Górny Śląsk w czasie powstań śląskich  
Źródło: Narodowe Archiwum Cyfrowe



# Plebiscyt i trzecie powstanie śląskie

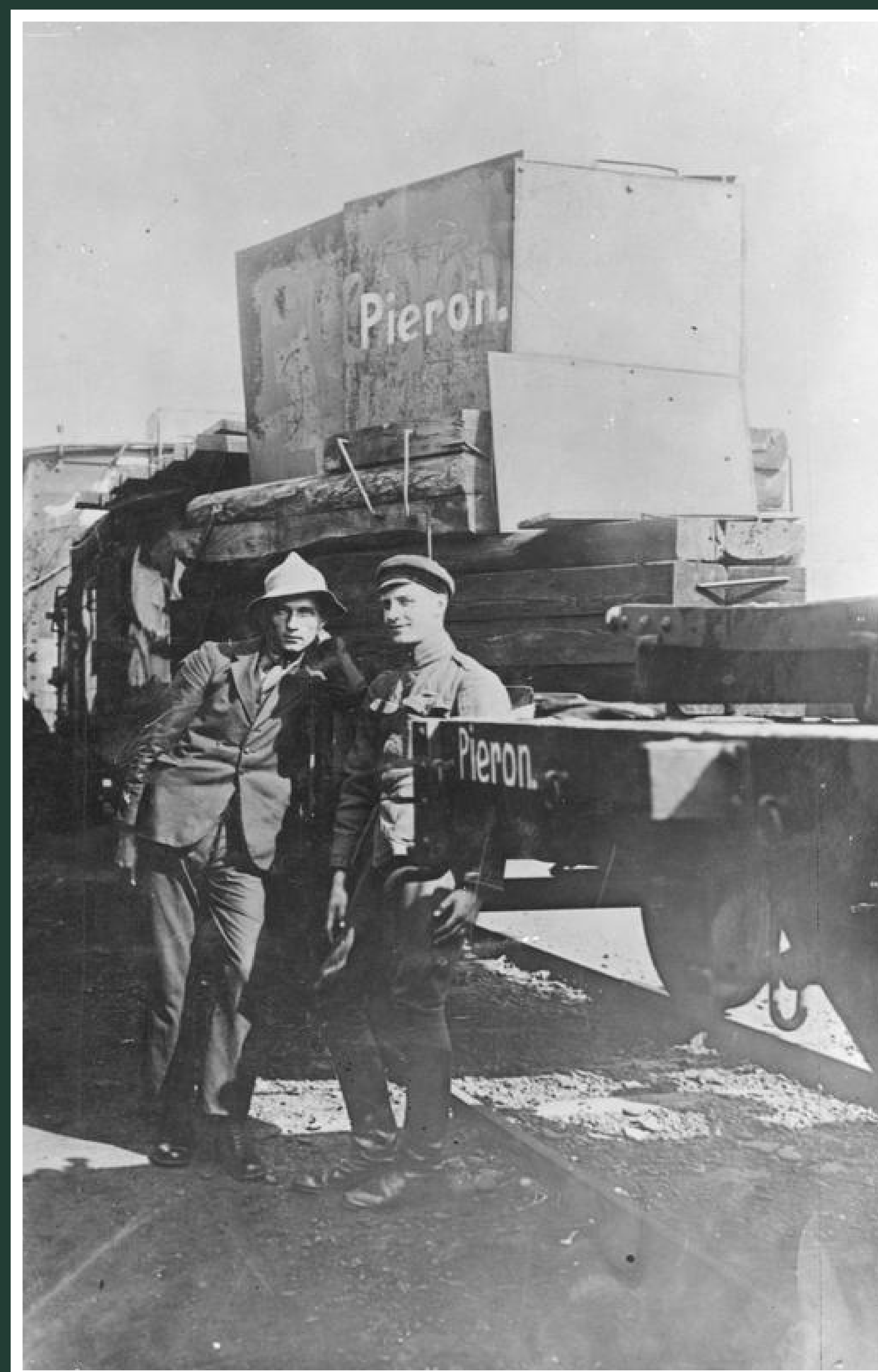
Nad przygotowaniem do plebiscytu czuwać miała angielsko-francusko-włoska Międzysojusznicza Komisja Rządząca i Plebiscytowa. W kampanii przed głosowaniem strona polska silnie podkreślała kwestie socjalne. Taki sposób agitacji wynikał z dostrzeżenia, że główny elektorat propolski obejmuje wsie i biedne dzielnice robotnicze. Oddawał to wynik późniejszego głosowania: strona polska wyraźnie wygrywała na prowincji, wyraźnie zaś przegrywała w regionach zdominowanych przez klasę średnią, inteligencję i elitę finansową.

W tle przygotowań do głosowania trwało także wzmocnienie oddziałów paramilitarnych, które w przypadku niekorzystnego wyniku plebiscytu miały przystąpić do wystąpień siłowych. Działania takie podejmowali zarówno Niemcy, jak i Polacy. Przez granicę z Górnym Śląskiem przenikali oficerowie, wywiadowcy i żołnierze doświadczeni w wojnie polsko-bolszewickiej.

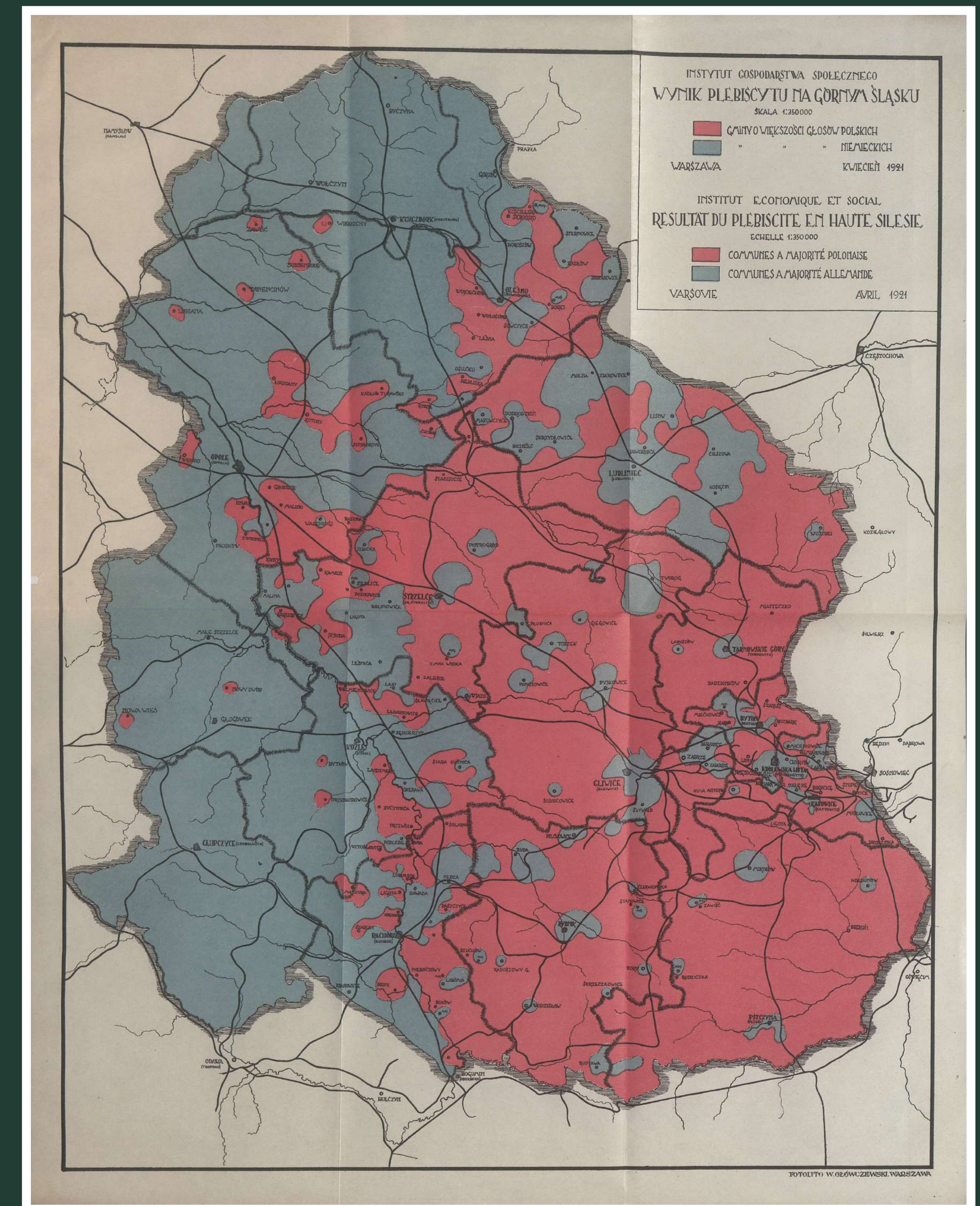
W plebiscycie 20 marca 1921 roku, wzięło udział niemal 98 % uprawnionych do głosowania. Blisko 20 % tej liczby stanowili górnośląscy emigranci, głównie z Zagłębia Ruhry. Zostali oni dopuszczeni do głosowania z polskiej inicjatywy, jednak to właśnie ich głosy zdecydowały o zwycięstwie strony niemieckiej w niektórych powiatach.

Ostatecznie na całym obszarze plebiscytowym oddano więcej głosów za Niemcami. Polska ponieważ przyjęto rozliczenie na podstawie powiatów, zwyciężyła tylko w siedmiu z 22 powiatów. Na tej podstawie skonstruowano dwa projekty rozgraniczeń. Jeden z nich był skrajnie niekorzystny dla Polski: większość dużych zakładów i kopalń pozostawała w rękach niemieckich. Wiadomość o takim rozwiązaniu dostała się do opinii publicznej i doprowadziła do wybuchu fali strajków, a następnie do trzeciego powstania śląskiego. Trwało ono od 3 maja do początków lipca 1921 roku.

O ostatecznym podziale Górnego Śląska zdecydowała 20 października 1921 roku Konferencja Ambasadorów. Polska otrzymała około 1/3 terytorium plebiscytowego i choć szereg gmin głosujących za Polską znalazło się poza jej granicami, to do Rzeczypospolitej należała duża część górnośląskiego przemysłu.



III powstanie śląskie - powstańcy pociąg pancerny „Pieron”  
Źródło: Narodowe Archiwum Cyfrowe



Wyniki plebiscytu na Górnym Śląsku  
Źródło: POLONA



# Plebiscyt na Warmii, Mazurach i Powiślu

Historyczne prawa Polski do części Mazur, Warmii i Powiśla wynikały przede wszystkim z przynależności do terenów dawnej Rzeczypospolitej. W przypadku Mazur – w niektórych polskich materiałach propagandowych nazywanych Mazowszem – powoływano się na argument etniczny. Twierdzono, że na terytorium tym blisko 80 % osób posługuje się językiem polskim. Co więcej, w polskim interesie było ograniczenie wielkości Prus Wschodnich, a przede wszystkim większa kontrola nad sieciami transportowymi wiodącymi na Pomorze, w tym pełne opanowanie dolnego biegu Wisły wraz z jej deltą.

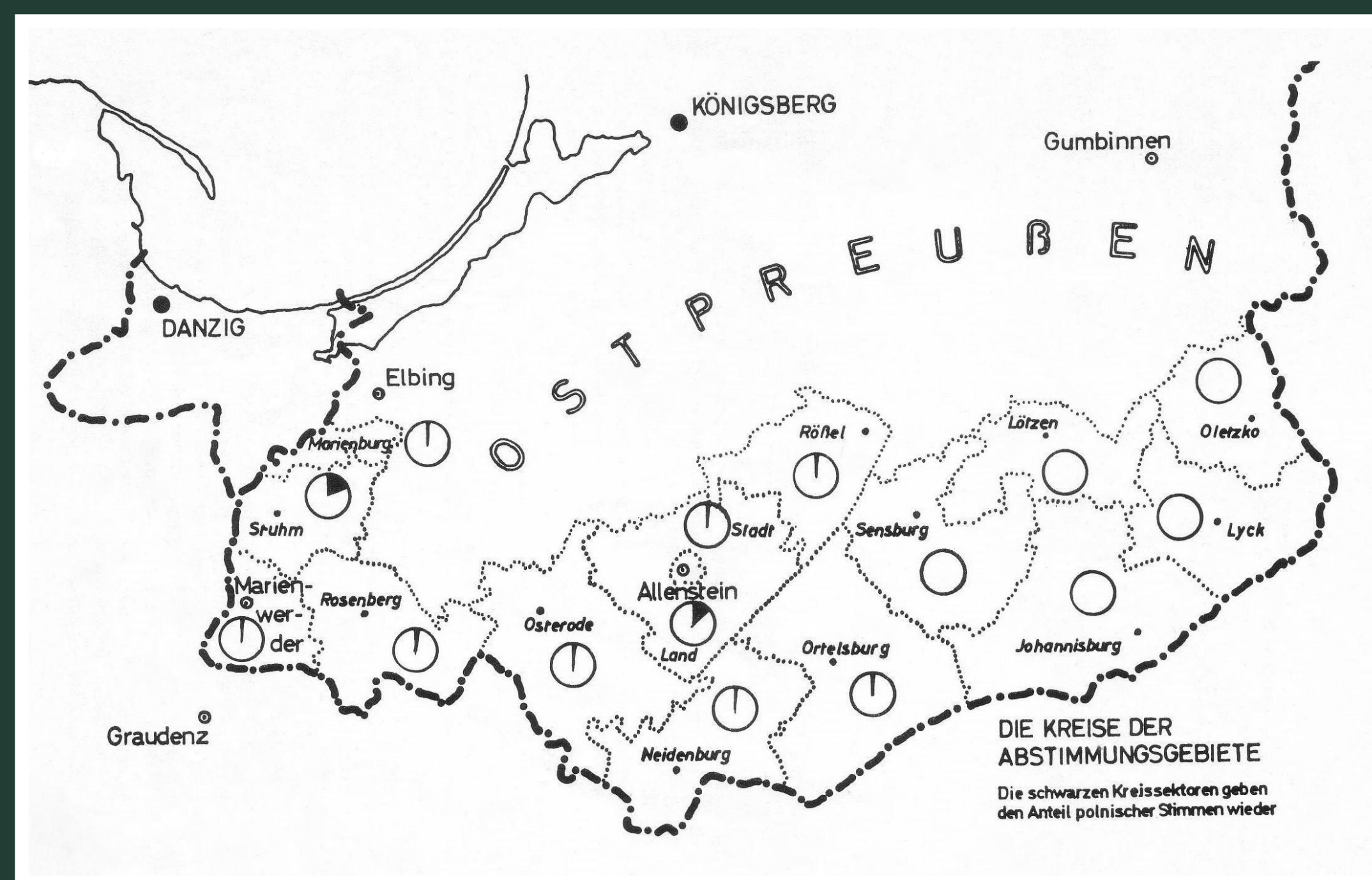
W początkowej fazie negocjacji strona polska domagała się włączenia Powiśla, Warmii i Mazur na mocy traktatu. Ostatecznie o przyszłości tych terenów miał zadecydować plebiscyt. Niefortunnym pomysłem polskiej delegacji okazało się stworzenie możliwości głosowania osób, które na obszarze referendalnym już nie mieszkaly, ale z niego pochodziły.

Wraz z ogłoszeniem plebiscytu na terenach nim objętych bardzo pręźnie zaczęły działać niemieckie organizacje społeczne wspierane przez lokalną administrację. Rozbijano polskie zgromadzenia i spotkania agitacyjne, utrudniano działalność polskim społecznikom. Duża część Mazurów była wyznania ewangelickiego, a polskość była silnie powiązana z katolicyzmem. Niemcom sprzyjała także sytuacja międzynarodowa. W dniu plebiscytu – 11 lipca 1920 roku – rozpętała się ofensywa bolszewicka na wschodzie. Stronie polskiej brakowało sił i środków do prowadzenia kampanii referendalnej, a Niemcom łatwo było wywołać przekonanie o nietrwałości państwa polskiego.

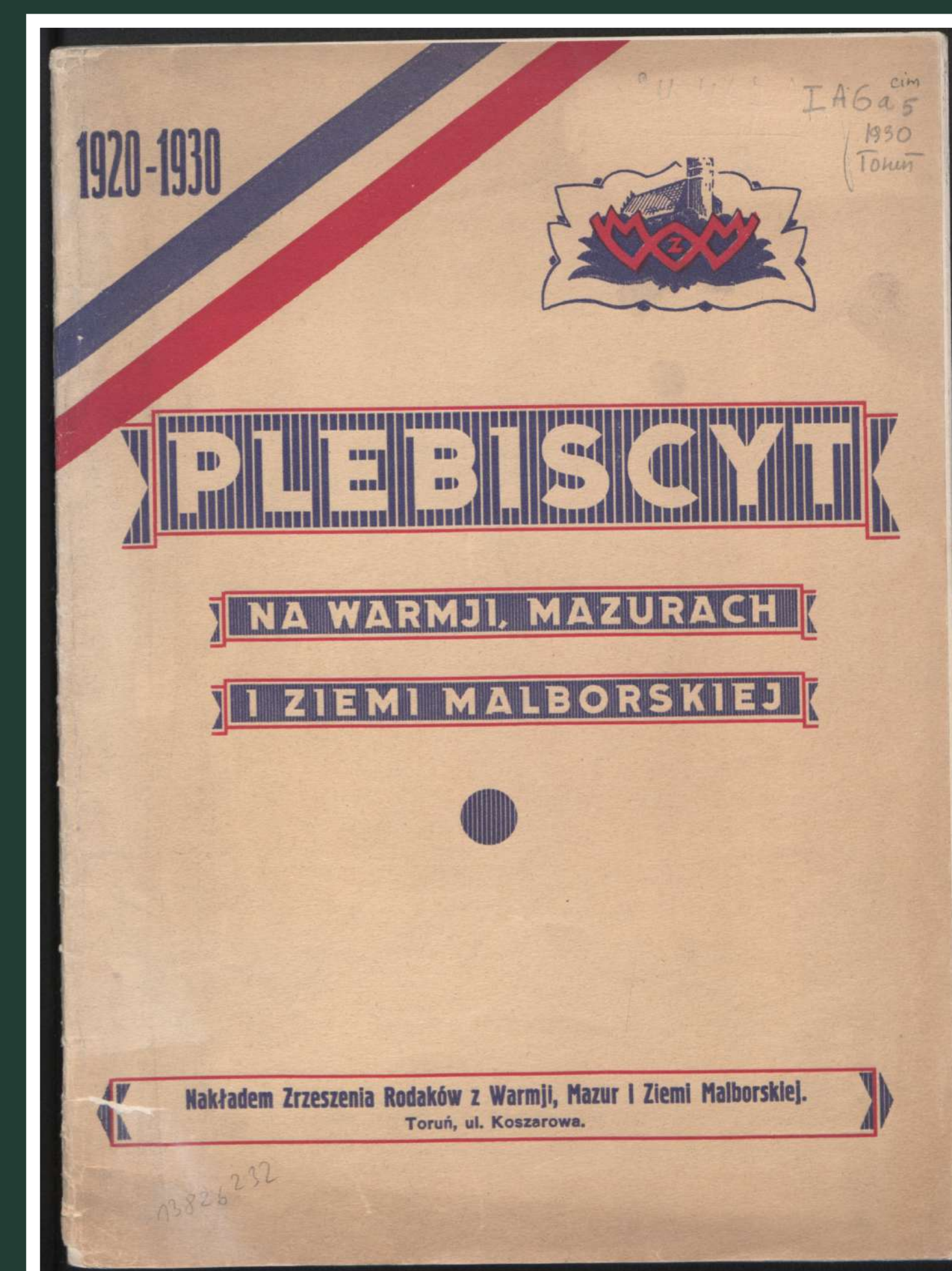
Na korzyść Niemców przemawiały także kruczki prawnorganizacyjne. Po pierwsze, na karcie plebiscytowej nie było nazwy „Niemcy”, lecz „Prusy Wschodnie” – stąd domniemanie, że część uprawnionych głosowała po prostu za swoją małą ojczyzną.

Po drugie, głosując za określoną przynależnością, nie wybierano jej poprzez zakreślenie na druku, lecz pobierano druk z konkretną nazwą. W ten sposób łatwo było zidentyfikować polskich działaczy i osoby, które ich wspierały.

Efektom tych wszystkich okoliczności był druzgocący dla Polaków wynik plebiscytu. W rezultacie tylko osiem gmin – Groszki, Lubstynki i Napromek na Mazurach oraz Bosztych, Kramarowo, Janowo, Nowe Lichnowy i Małe Pólko na Powiślu – zostało włączone do Polski. W granicach II RP znalazło się także Działdowo w wyniku decyzji konferencji w Paryżu - rozstrzygnięcie to podyktowane było zachowaniem ciągłości sieci kolejowej łączącej Warszawę z Pomorzem.



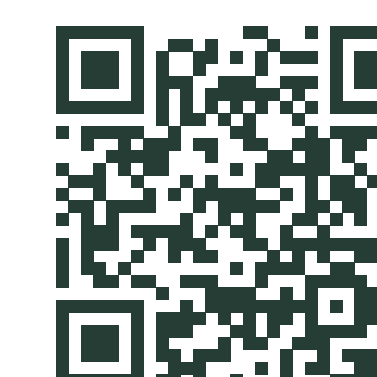
Mapa obrazująca wyniki plebiscytu na Warmii i Mazurach, 1920 rok.  
Źródło: Archiwum Akt Nowych



Plebiscyt na Warmii, Mazurach i Ziemi Malborskiej  
Źródło: POLONA



Uroczystości w Działdowie z okazji 10. rocznicy plebiscytu na Warmii i Mazurach  
Źródło: Narodowe Archiwum Cyfrowe



# Spór o Śląsk Cieszyński

Śląsk Cieszyński, podobnie jak Górny Śląsk, od czasów średniowiecza nie wchodził w skład Królestwa Polskiego. Rozwijał się jako twór państwowy niezależny od Polski. Mimo silnych tendencji bohemizacyjnych, a później także germanizacyjnych, lokalnej ludności udało się zachować język polski i polską kulturę. Dużą rolę w pielęgnowaniu polskości odgrywały wspólnoty katolickie i protestanckie.

W 1918 roku tereny położone nad rzeką Olzą stały się kością niezgody pomiędzy Polską a Czechosłowacją. Przyczyną sporu były kwestie etniczne, historyczne i gospodarcze. W 1900 roku ludność polskojęzyczna stanowiła około 60 % mieszkańców tego terytorium, odsetek ten jednak malał. Czesi rościli sobie prawa do tego terytorium z powodu przynależności historycznej, a także ze względu na dostęp do bogatych złóż węgla w Zagłębiu Karwińskim oraz do koszycko-bogumińskiej trasy kolejowej, łączącej Czechy ze Słowacją.

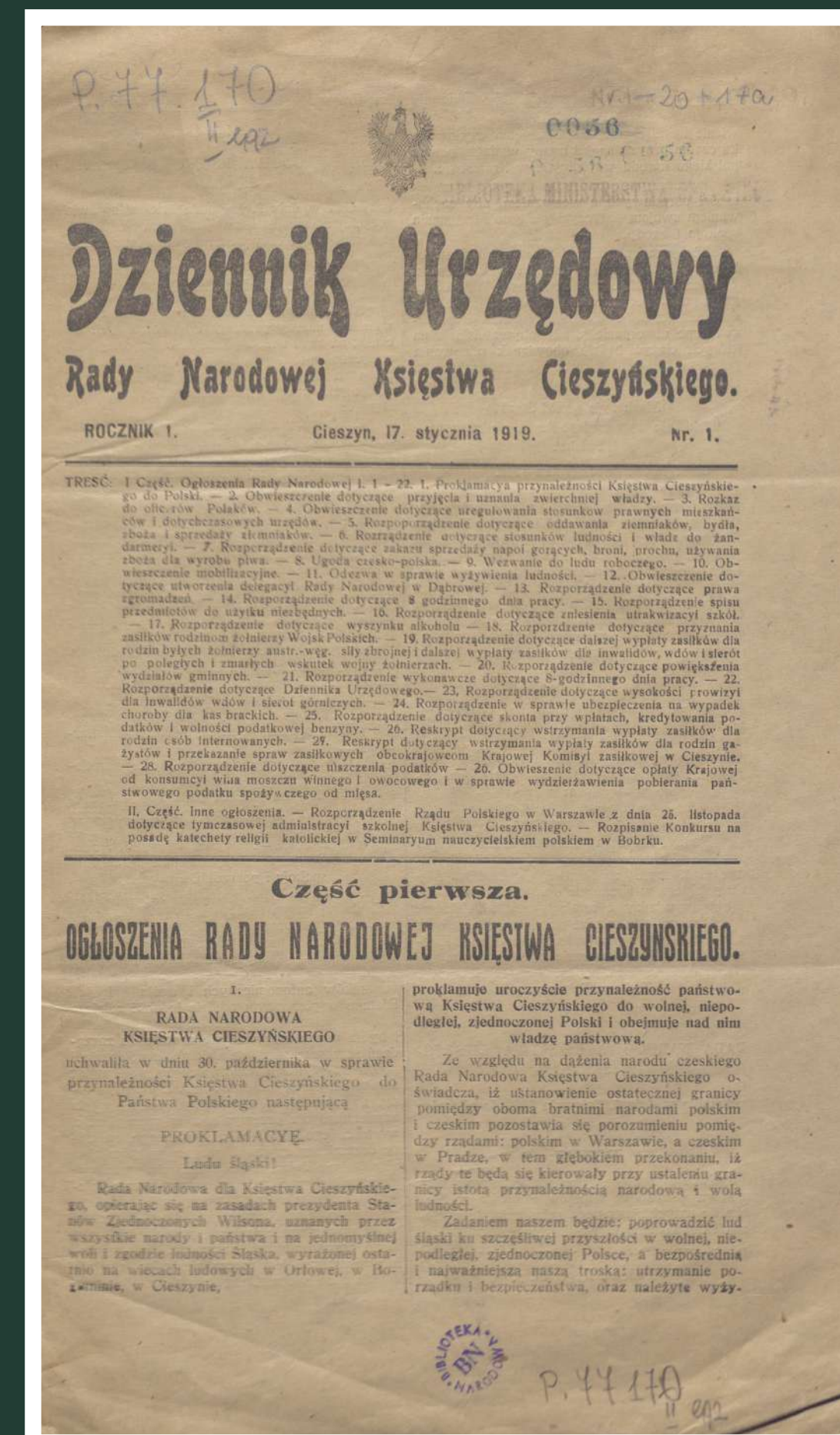
19 października 1918 roku powołano w Cieszynie Radę Narodową Śląska Cieszyńskiego, której celem miało być przejście władzy na tym terenie i przeprowadzenie procesu włączenia do państwa polskiego. Z kolei 29 października 1918 roku powstała czeska Tymczasowa Rada Narodowa dla Śląska, która rozpoczęła tworzenie własnych struktur.

Choć Rady czeska i polska podpisały 5 listopada 1918 roku porozumienie, na mocy którego ustanawiano tymczasową granicę po stronie polskiej z większością Śląska Cieszyńskiego, bez regionu Ostrawy i Frydka, nie zgodził się na nie rząd czechosłowacki, który zażądał rewizji tymczasowych granic. W styczniu 1919 roku wojska czechosłowackie wkroczyły na tereny zajmowane przez Polaków. Ich ofensywę powstrzymała dopiero bitwa pod Skoczowem.

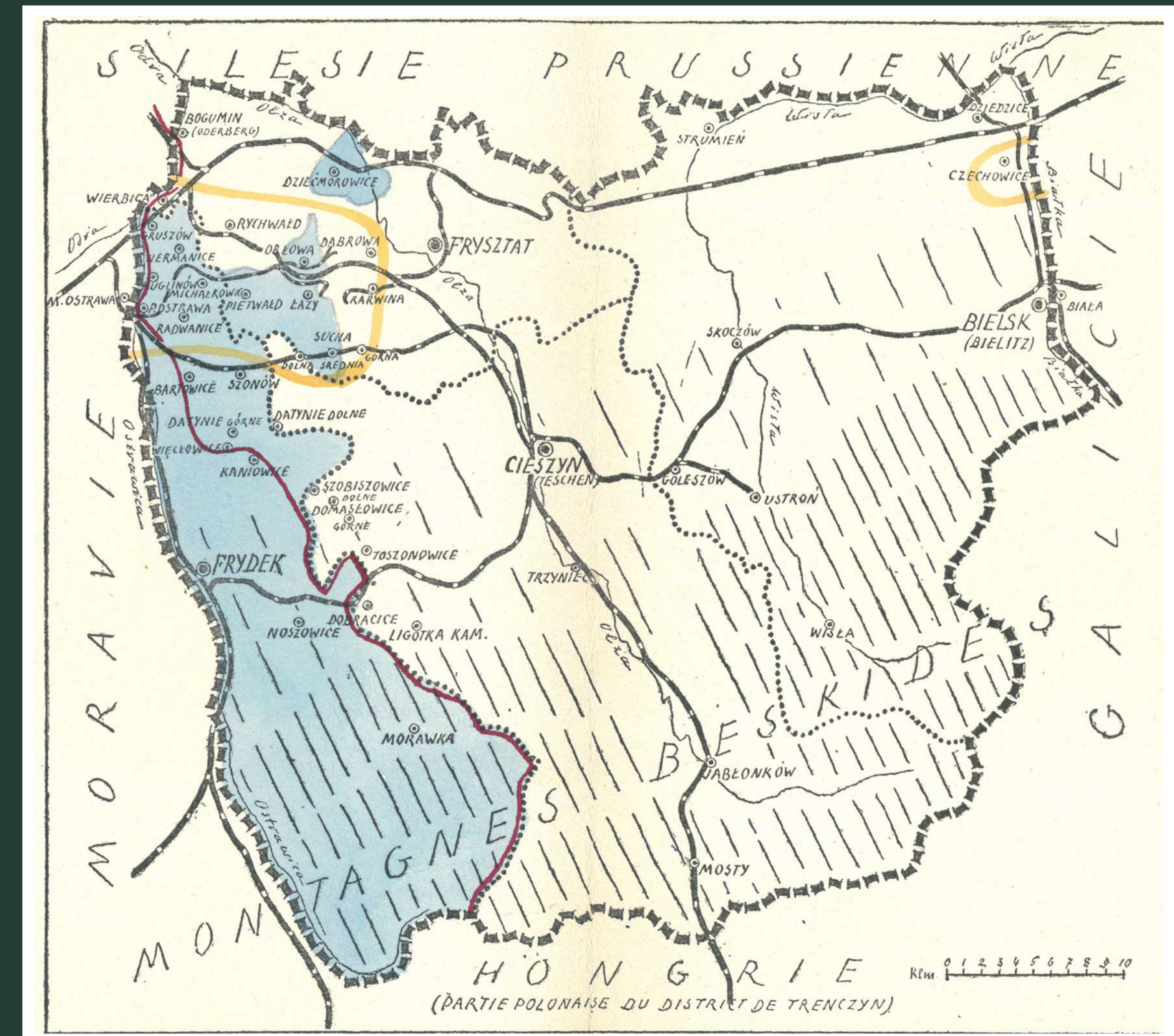
Wskutek nacisku państw ententy ustanowiono nową linię demarkacyjną, tym razem korzystniejszą dla Czechosłowacji. Ostatecznym jej przebiegu miał zadecydować plebiscyt, do którego, pomimo rozpoczętej kampanii, nie doszło. W obliczu ofensywy bolszewickiej z lata 1920 roku Polacy za cenę obiecanej pomocy ze strony państw zachodnich na konferencji w Spa zgodzili się na niekorzystne dla Rzeczypospolitej rozgraniczenie. Po stronie czeskiej pozostało Zagłębie Karwińskie, a także miasta Trzyniec, Jabłonków i lewobrzeżna część Cieszyna. W Czechosłowacji pozostało ponad 100 tys. osób posługujących się językiem polskim. Sposób ustalenia granicy nie podobał się ani polskiej, ani czeskiej stronie, co było powodem dalszych konfliktów.



Wkroczenie wojsk polskich do Cieszyna po rozejmie z Czechami  
Źródło Narodowe Archiwum Cyfrowe.



Dziennik Urzędowy Rady Narodowej Księstwa Cieszyńskiego, 17 stycznia 1919 roku  
Źródło POLONA



Mapa Śląska Cieszyńskiego  
Źródło: Archiwum Akt Nowych



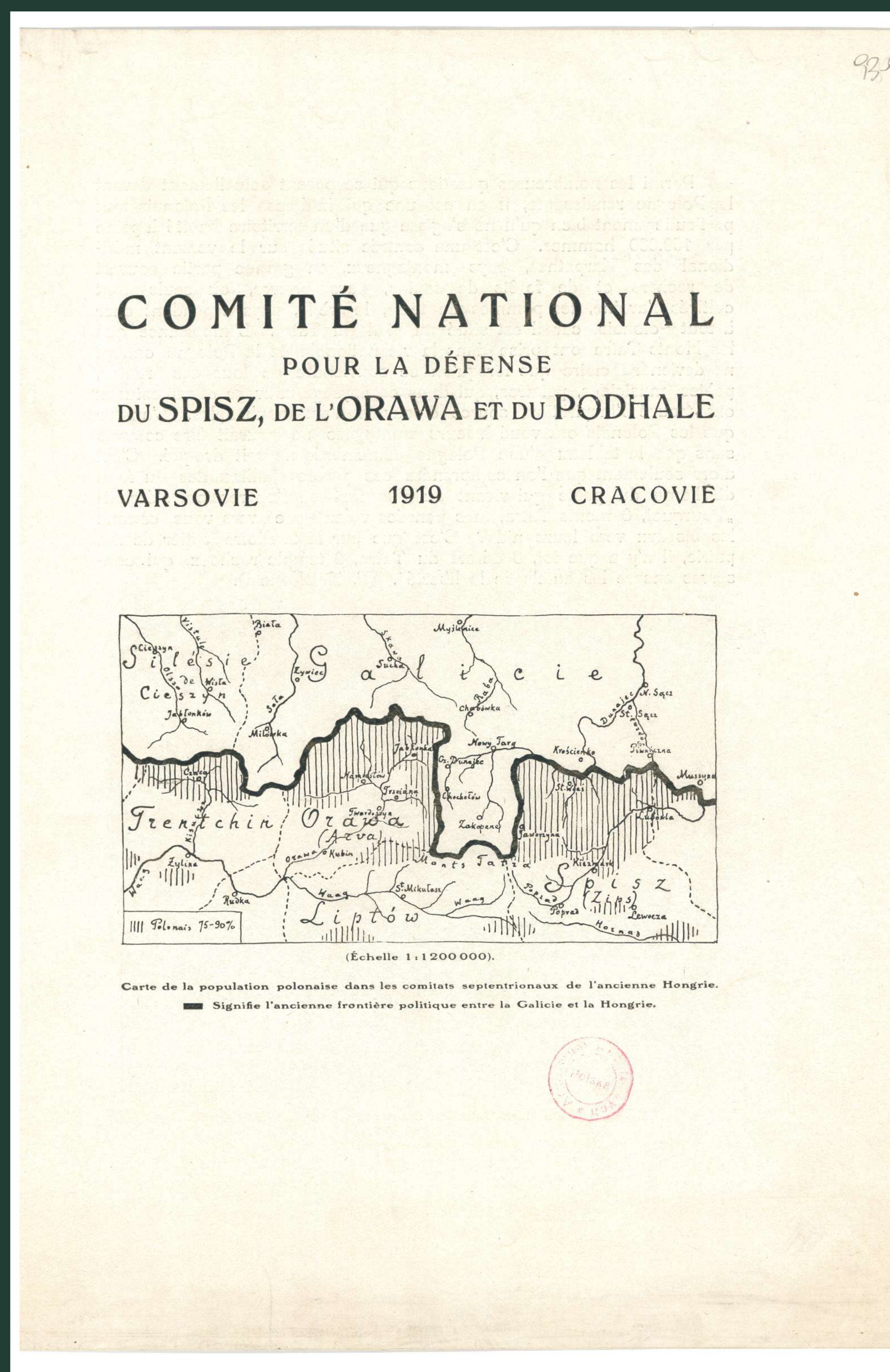
# Spisz i Orawa

Spisz i Orawa to niewielkie terytoria położone dziś w większości na terenie Słowacji. Ich przynależność historyczna jest kwestią dyskusyjną. Niezależnie od tego trwała kolonizacja tych terenów przez ludność pochodzącą z Małopolski i Podhala. Osoby te nie miały jednoznacznej tożsamości polskiej.

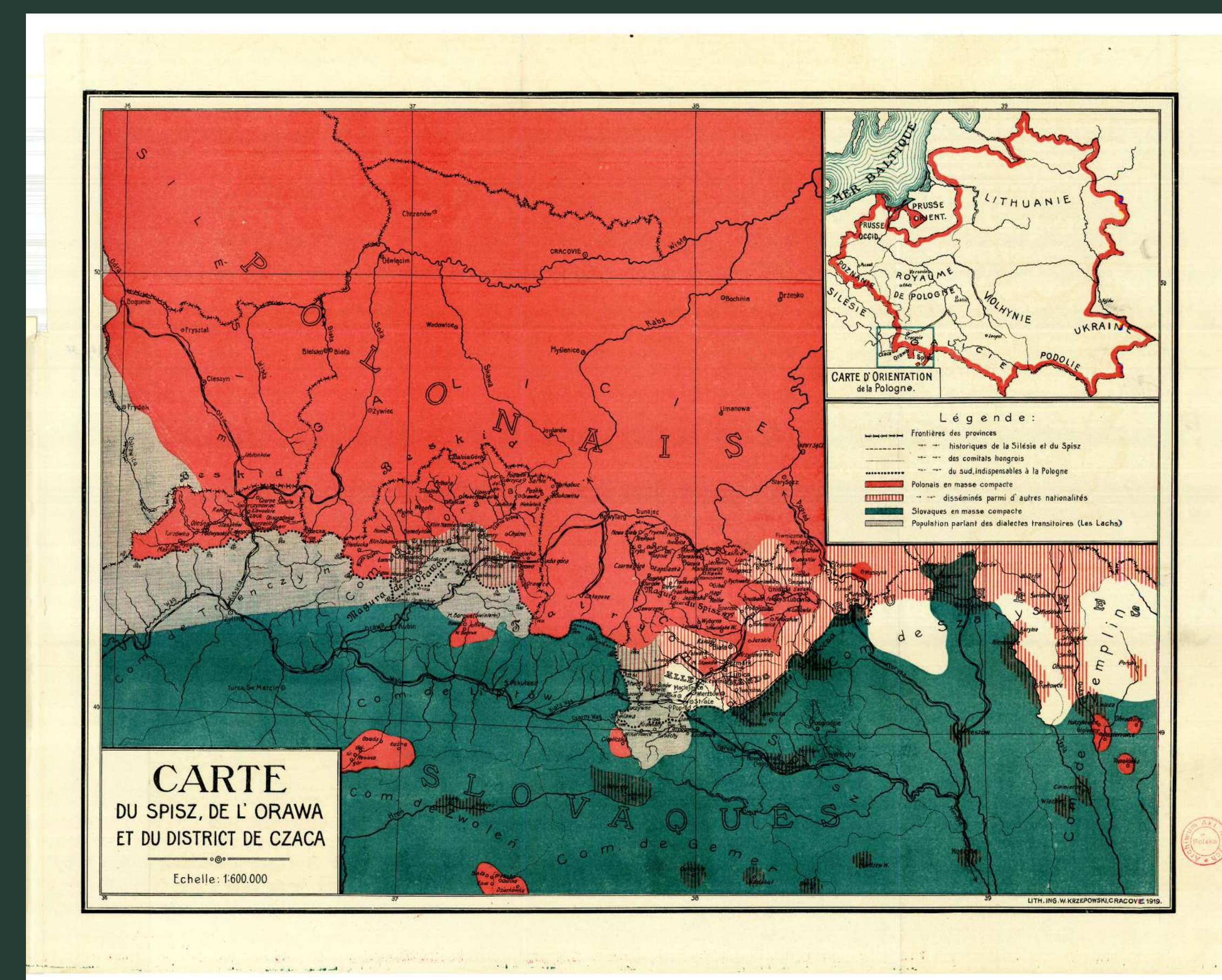
W XIX wieku pojawiły się ruchy, które próbowały wśród miejscowych prowadzić działania na rzecz uwypuklenia ich związków z polskością. Jednocześnie blisko połowa mieszkańców Spisza i Orawy deklarowała tożsamość słowacką. Ludność polska skupiała się głównie w północnej części tych krain.

Wraz z rozpadem monarchii austro-węgierskiej na Spiszu i Orawie powstały polskie Rady Narodowe, które domagały się włączenia tych terenów do powstającego państwa polskiego. W grudniu 1918 roku zostały podpisane ze stroną czechosłowacką układy w Chyżnem i Popradzie, które ustanawiały linię demarkacyjną. Na Orawie przebiegała ona wzdłuż współczesnej granicy, na Spiszu rozgraniczenie stanowiła rzeka Poprad.

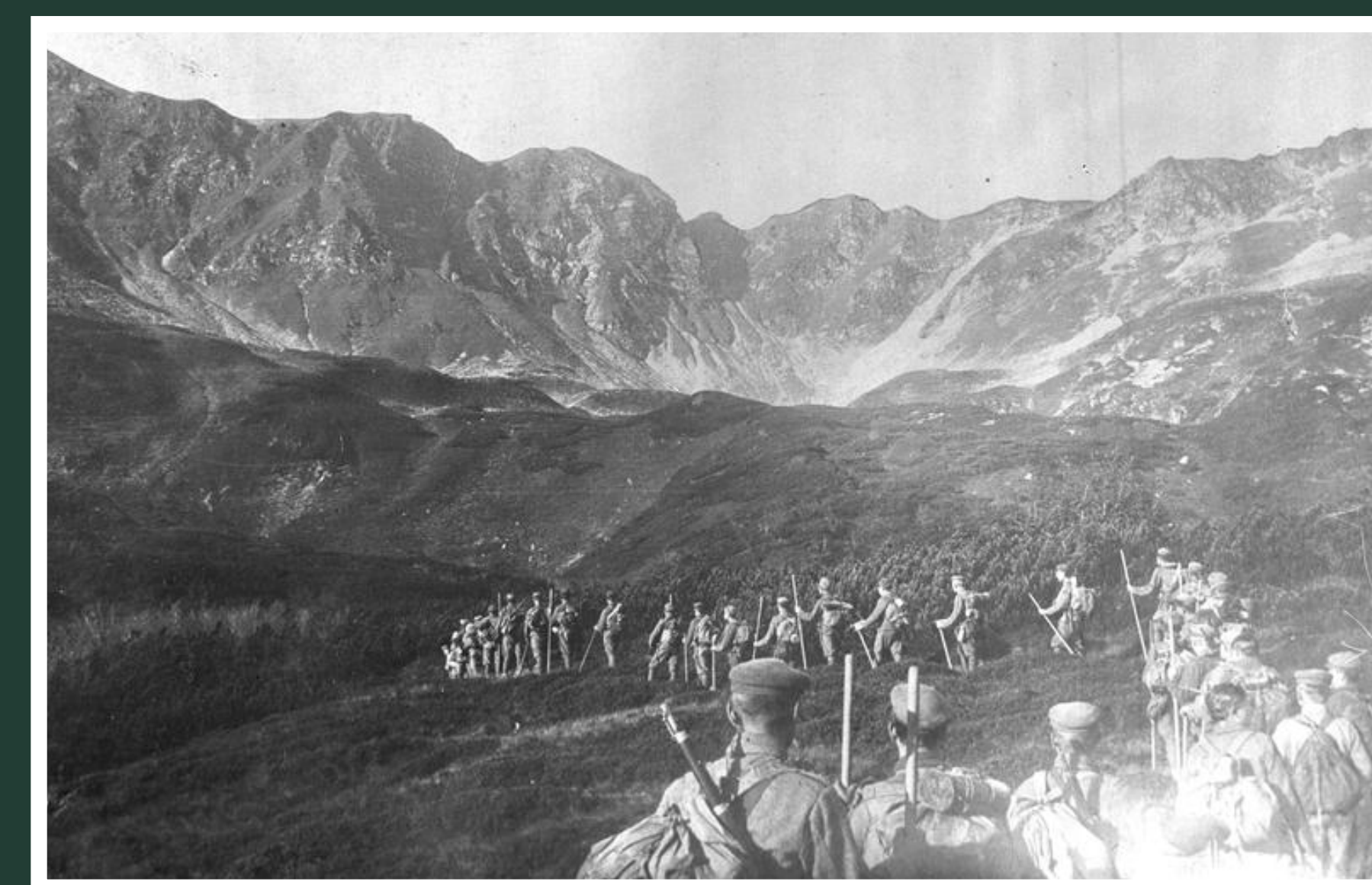
Ostatecznie o losach Spisza i Orawy miał zdecydować plebiscyt. Nie doszło do niego jednak ze względu na układ w Spa. Oddawał on większość spornego terytorium Czechosłowacji, Polsce przyznając zaledwie części północne, zamieszkałe w większym stopniu przez ludność polską.



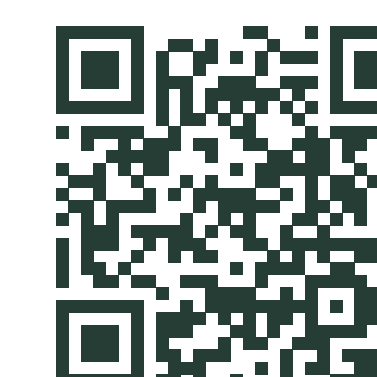
Źródło: Archiwum Akt Nowych



Źródło: Archiwum Akt Nowych



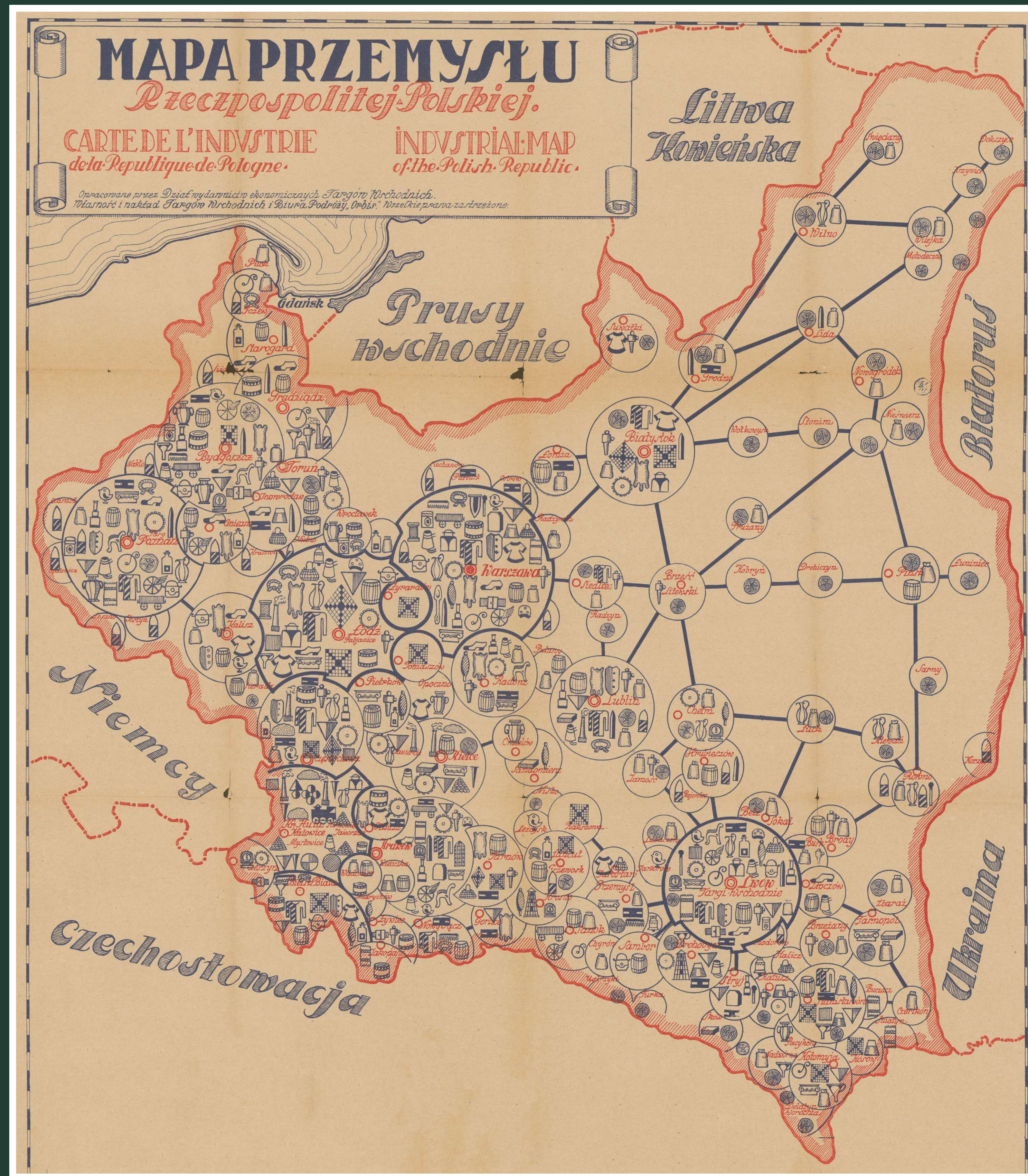
Zajęcie Spisza przez polskie wojska  
Źródło: Narodowe Archiwum Cyfrowe



# Kształt II RP

Dzięki staraniom Polaków ustalono nowe granice Niepodległej Polski. W ich granicach znalazło się wiele cennych ziem, szlaków komunikacyjnych, ogromne zasoby ludzkie i miejsca symboliczne, ważne dla tożsamości narodowej Polaków. Stało się to załącznikiem do odbudowy polskiej państwowości.

Proces formowania granic po I wojnie światowej, który rozpoczął się w 1918 roku trwał do około 1923 roku, ale granice ulegały zmianie także później. W ciągu pięciu lat po kolejne regiony za pomocą dyplomacji, demokracji, działań kulturalnych lub czynu zbrojnego walczyły o swoją przynależność. Konflikty o granice stały się punktem zapalnym, który powracał wielokrotnie w relacjach Polski z sąsiadami.



Mapa przemysłu II RP  
Źródło: zbiory POLONA.

LEGENDA			
<b>Wyroby bankniarskie</b> Banque	<b>Skomolniny</b> Banque de commerce	<b>Kopalnie węgla kam.</b> Mines de charbon	<b>Przemysł drzewny</b> Industrie de bois
<b>Wyroby włókiennicze</b> Textile	<b>Kółki parowe</b> Machines à vapeur	<b>Kopalnie cynku</b> Mines de zinc	<b>Fabryki mebli</b> Mobilier
<b>Fabryki cukiernicze</b> Biscuits	<b>Kółki żelazne</b> Machines à vapeur	<b>Kopalnie miedzi</b> Mines de cuivre	<b>Kleparstwo</b> Chasse
<b>Wyroby dzianiane</b> Tricot	<b>Wyroby żelaza i stali</b> Fonderie et aciérie	<b>Kopalnie srebra</b> Mines d'argent	<b>Fabryki tkanin</b> Textile
<b>Fabryki białych</b> Blanchiment	<b>Wodociąg</b> Eclaircissement	<b>Kopalnie ołowiu</b> Mines de plomb	<b>Przemysł chemiczny</b> Industrie chimique
<b>Salonieria</b> Salons	<b>Fabryki wagonów</b> Wagon	<b>Kopalnie żelaza</b> Mines de fer	<b>Sieć jadalna</b> Alimentaire
<b>Fabryki obuwia</b> Chaussures	<b>Ważki rolnicze</b> Machines agricoles	<b>Przemysł chemiczny</b> Industrie chimique	<b>Przemysł szklany</b> Industrie verrière
<b>Sararnie</b> Laines	<b>Ważki górnicze</b> Machines minières	<b>Fabryki papieru</b> Papier	<b>Fabryki cementu</b> Ciment
<b>Wyroby rękawic</b> Gants	<b>Instrumenty ślizgowe</b> Instruments de glissement	<b>Fabryki tytoniu</b> Tabac	<b>Cegielnie</b> Briques
<b>Wyroby lniane</b> Linen	<b>Przemysł elektrotechniczny</b> Industrie électrotechnique	<b>Kamieniołomy</b> Carrières	<b>Kopalnie piasku</b> Mines de sable
<b>Ważki i kłomy</b> Laines et déchets	<b>Fabryki zegarów</b> Horloges	<b>Ważki</b> Machines	<b>Rafinerie ropy</b> Raffinerie de pétrole
<b>Fabryka nici</b> Fil	<b>Wyroby palenisk</b> Foyers	<b>Przemysł ceramiczny</b> Industrie céramique	<b>Wyroby gumkowe</b> Industrie caoutchouc
<b>Fabryki porcelany</b> Porcelaine	<b>Fabryki amoniaku</b> Ammoniac	<b>Fabryki zapalniczek</b> Allumettes	<b>Celluloid</b> Cellulose

