

# STRATEGIA ROZWOJU POWIATU PIASECZYŃSKIEGO

NA LATA 2024-2034





**Atelier**  
Centrum Profilaktyki i Reedukacji

**Strategia powstała w ramach pracy Zespołu, w składzie:**

mgr Ewelina Mrozek – kierownik Zespołu

mgr Nina Łapeta

mgr Ewa Rutkowska

**Koordynator:** Starostwo Powiatowe w Piasecznie



Tabela 1. Wykaz użytych skrótów

Skrót	Definicja
<b>BDL GUS</b>	Bank Danych Lokalnych Głównego Urzędu Statystycznego
<b>b.d.</b>	Brak danych
<b>CO<sub>2</sub></b>	Dwutlenek węgla
<b>DK</b>	Droga krajowa
<b>GZWP</b>	Główny zbiornik wód podziemnych
<b>JCWP</b>	Jednolita część wód powierzchniowych
<b>JCWpd</b>	Jednolita część wód podziemnych
<b>JST</b>	Jednostki Samorządu Terytorialnego
<b>KPP</b>	Komenda Powiatowa Policji w Piasecznie
<b>KSRR</b>	Krajowa Strategia Rozwoju Regionalnego 2030
<b>MOF</b>	Miejski Obszar Funkcjonalny
<b>NGO</b>	(ang. <i>non-government organization</i> ) – organizacja pozarządowa
<b>OSI</b>	Obszary strategicznej interwencji
<b>OSP</b>	Ochotnicza straż pożarna
<b>OZE</b>	Odnawialne Źródła Energii
<b>OZPS</b>	Ocena zasobów pomocy społecznej
<b>PEP2030</b>	Polityka ekologiczna państwa 2030 – strategia rozwoju w obszarze środowiska i gospodarki wodnej
<b>POIK</b>	Powiatowy Ośrodek Interwencji Kryzysowej
<b>PPSS</b>	Plan przeciwdziałania skutkom suszy
<b>PUP</b>	Powiatowy Urząd Pracy
<b>PZRP</b>	Plan zarządzania ryzykiem powodziowym
<b>PZPWM</b>	Plan zagospodarowania przestrzennego województwa mazowieckiego
<b>RZWM</b>	Rejestr zabytków województwa mazowieckiego
<b>SIWZ</b>	Standardy infrastruktury rowerowej i koncepcja tras rowerowych wskazanych do realizacji w perspektywie do 2030 roku w województwie mazowieckim
<b>SOR</b>	Strategia na rzecz Odpowiedzialnego Rozwoju do roku 2020 (z perspektywą do 2030 roku)
<b>WPF</b>	Wieloletnia Prognoza Finansowa

## SPIS TREŚCI

WPROWADZENIE.....	5
WNIOSKI Z DIAGNOZY STRATEGICZNEJ .....	8
MISJA I WIZJA .....	13
CELE I KIERUNKI ROZWOJU .....	16
CEL 1. PODNOSIMY POZIOM I JAKOŚĆ ŻYCIA MIESZKAŃCÓW .....	18
CEL 2. ROZWIJAMY SIĘ W OPARCIU O LOKALNE POTENCJAŁY .....	23
CEL 3. ODPOWIEDZIALNIE KSZTAŁTUJEMY NASZE OTOCZENIE.....	27
NAWIĄZANIE DO NADRZĘDNYCH DOKUMENTÓW STRATEGICZNYCH.....	30
POZIOM MIĘDZYNARODOWY .....	30
POZIOM KRAJOWY .....	34
POZIOM REGIONALNY.....	67
OBSZARY STRATEGICZNEJ INTERWENCJI .....	77
OSI NA POZIOMIE KRAJOWYM .....	77
OSI OKREŚLONE W STRATEGII ROZWOJU WOJEWÓDZTWA MAZOWIECKIEGO 2030+ „INNOWACYJNE MAZOWSZE” .....	78
OSI POWIATU PIASECZYŃSKIEGO .....	83
MODEL STRUKTURY FUNKCJONALNO-PRZESTRZENNEJ .....	85
REKOMENDACJE W ZAKRESIE KSZTAŁTOWANIA I PROWADZENIA POLITYKI PRZESTRZENNEJ .....	94
SYSTEM WDRAŻANIA I FINANSOWANIA.....	99
SYSTEM WDRAŻANIA.....	99
ŹRÓDŁA FINANSOWANIA.....	102
SZCZEGÓŁOWE PLANOWANE INWESTYCJE .....	105
MONITORING I EWALUACJA.....	110
MONITORING .....	110
EWALUACJA .....	115
SPIS RYSUNKÓW, TABEL I WYKRESÓW.....	117





## WPROWADZENIE

Strategia rozwoju powiatu piaseczyńskiego powstała w odpowiedzi na zmieniające się procesy społeczno-gospodarcze, przestrzenne i środowiskowe na poziomie lokalnym, ponadlokalnym oraz krajowym. Dokument ten jest dopełnieniem i kontynuacją „Planu Rozwoju Lokalnego Powiatu Piaseczyńskiego na lata 2013-2023” i zawiera kierunki rozwoju na przyszłość. Strategia rozwoju ma za zadanie eliminować istniejące bariery na rzecz wykorzystywania lokalnych atutów. Jedną z najważniejszych wytycznych określających ramy dla planowanych przedsięwzięć będzie dążenie do rozwoju zrównoważonego.

Jedną z głównych funkcji Strategii jest ujęcie zbiorowego myślenia o przyszłości, bardzo ważne jest więc duże zaangażowanie wszystkich interesariuszy w jej opracowanie. Dokument powstał we współpracy z władzami samorządowymi, z zachowaniem zasady partycypacji społecznej, gdzie społeczność lokalna miała decydujący wpływ na proces jego tworzenia. Podjęto szereg działań mających na celu włączenie mieszkańców w kreowanie Strategii, co służy wzmocnieniu poczucia współodpowiedzialności za podejmowane decyzje. W procesie partycypacji wzięło udział ponad 500 mieszkańców, w tym 473 osoby, które uczestniczyły w badaniu ankietowym, po 40 osób obecnych na każdym z warsztatów strategicznych przeznaczonych dla wszystkich interesariuszy oraz 7 osób wchodzących w skład Zespołu ds. opracowywania Strategii.

Niniejsza Strategia ma na celu spełnienie potrzeb nie tylko jednej, ale wszystkich gmin wchodzących w skład Powiatu<sup>1</sup> oraz podkreśla fundamentalne znaczenie ścisłej współpracy wszystkich jednostek samorządów terytorialnych oraz pozostałych interesariuszy. Strategia sporządzona została na lata 2024-2034, jednak wiele elementów oddziaływać będzie w dłuższej perspektywie, wykraczającej poza ramy czasowe dokumentu.

---

<sup>1</sup> Każdorazowo stosując zapis „Powiat” mamy na myśli powiat piaseczyński

Zbudowanie Strategii jest zadaniem wyjątkowo skomplikowanym, multidyscyplinarnym oraz wymagającym zaawansowanych analiz i aktywnej współpracy środowisk i instytucji funkcjonujących w Powiecie. Strategia zawiera konkluzje określone na podstawie przeprowadzonych badań społecznych oraz spotkań warsztatowo-konsultacyjnych, dotyczących identyfikacji potencjalnych szans rozwojowych, barier oraz rekomendacji w zakresie kierunków rozwoju.

W Państwa ręce przekazujemy Strategię, wynik ponad 6 miesięcy intensywnej działalności przy współudziale przedstawicieli samorządu, osób zainteresowanych procesem rozwoju oraz lokalnych liderów i przedsiębiorców.

# JAK POWSTAŁA STRATEGIA?

Przygotowanie harmonogramu opracowywania *Strategii rozwoju powiatu piaseczyńskiego na lata 2024-2034* z uwzględnieniem trybu konsultacji

Przygotowanie diagnozy sytuacji społecznej, gospodarczej oraz przestrzennej powiatu piaseczyńskiego z uwzględnieniem obszarów funkcjonalnych



Przeprowadzenie badania ankietowego oraz cyklu spotkań warsztatowych z interesariuszami

Przygotowanie wniosków z przeprowadzonej diagnozy

Określenie celów strategicznych rozwoju w wymiarze społecznym, gospodarczym i przestrzennym oraz przyporządkowanych im kierunków działań

Opracowanie modelu struktury funkcjonalno-przestrzennej powiatu piaseczyńskiego

Uwzględnienie obszarów strategicznej interwencji określonych w strategii rozwoju województwa wraz z zakresem planowanych działań

Opracowanie systemu realizacji Strategii, w tym wytycznych do sporządzania dokumentów

Określenie ram finansowych i źródeł finansowania

Przygotowanie systemu monitorowania i ewaluacji Strategii

Przeprowadzenie postępowania strategicznej oceny oddziaływania projektu Strategii na środowisko

Wyłożenie projektu *Strategii rozwoju powiatu piaseczyńskiego na lata 2024-2034* do konsultacji społecznych



Przedstawienie Raportu z przebiegu konsultacji, ich podsumowania, zbiorczego zestawienia zgłoszonych uwag i wniosków wraz z rekomendacją ich wprowadzenia lub odrzucenia

Podjęcie uchwały dot. przyjęcia *Strategii rozwoju powiatu piaseczyńskiego na lata 2024-2034*

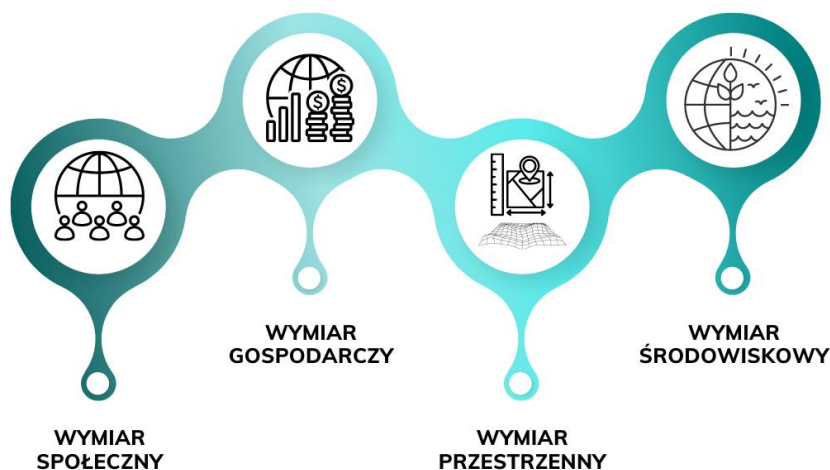


## WNIOSKI Z DIAGNOZY STRATEGICZNEJ

Diagnoza uwarunkowań społeczno–gospodarczych, przestrzennych oraz środowiskowych, będąca podstawą do stworzenia niniejszych wniosków, opracowana została na podstawie zebranych danych statystycznych, danych przestrzennych oraz przeprowadzonych badań ankietowych i warsztatów strategicznych. Grupę porównawczą dla stworzonej diagnozy stanowiły 4 powiaty, które wraz z powiatem piaseczyńskim zaliczane są do podregionu warszawskiego zachodniego w klasyfikacji jednostek NUTS 3: grodziski, nowodworski, pruszkowski oraz warszawski zachodni. Powiaty te, zlokalizowane w obszarze makroregionu województwa mazowieckiego, wykazują podobne uwarunkowania pod względem rozwoju lokalnego.

Diagnoza strategiczna opracowana została w ujęciu dynamicznym, co oznacza, iż uwzględniono spojrzenie na zjawiska i fakty z perspektywy czasu, co umożliwiło uchwycenie pewnych znaczących tendencji. Wybór takiego podejścia pozwolił na określenie spodziewanych rezultatów w przyszłości.

Informacje, dane jakościowe, ilościowe oraz przestrzenne powiatu piaseczyńskiego w ujęciu całościowym przedstawione zostały w sporządzonej diagnozie strategicznej stworzonej na potrzeby danego dokumentu. Wyłonione wnioski tworzą podstawę do opracowania części operacyjnej strategii rozwoju. Przyporządkowane zostały do jednego z czterech wymiarów:





# WNIOSKI Z DIAGNOZY STRATEGICZNEJ

## WYMIAR SPOŁECZNY

Powiat odnotowuje postępujący wzrost liczby ludności - na przestrzeni lat 2018-2022 liczba mieszkańców **zwiększyła się o 14,7%**.

Z prognoz wynika, że tendencje te zostaną zachowane i Powiat w kolejnych latach zmagać się będzie ze stałym wzrostem liczby ludności poszczególnych gmin.

Najczęstszymi przyczynami trudnej sytuacji życiowej w Powiecie są **ubóstwo i niepełnosprawność**.

Na przestrzeni ostatnich lat odnotowano przyrost liczby ludności w wieku poprodukcyjnym - ich udział w ogólnej liczbie mieszkańców w latach 2018-2022 **zwiększył się o 0,3 pp.**, niemniej jednak w zestawieniu z powiatami tworzącymi grupę porównawczą udział ten jest niewielki.

Sytuacja demograficzna w powiecie piaseczyńskim plasuje się **na korzystnym poziomie**.



### PRZYRÓST NATURALNY

Odnotowano spadek przyrostu naturalnego na 1 000 ludności, niemniej jednak nadal przyjmuje on wartości dodatnie (w 2022 roku wyniósł 0,5).

### SALDO MIGRACJI

W analizowanym okresie współczynnik salda migracji na 1 000 ludności przyjmował dodatnie wartości i był wyższy niż średnia w grupie porównawczej (w 2022 roku wyniósł 11,9).



**18,3%**

Udział ludności w wieku poprodukcyjnym w ogólnej liczbie mieszkańców Powiatu w 2022 roku.

## OCHRONA ZDROWIA

- Na terenie Powiatu działalność prowadzą: **17 przychodni** podległych samorządowi terytorialnemu oraz **62 apteki** ogólnodostępne.
- Liczba lekarzy przypadających na 10 tys. ludności od 2019 roku systematycznie spada, niemniej jednak ich liczba **jest wciąż wyższa** niż w powiatach tworzących grupę porównawczą.

## AKTYWNOŚĆ

Aktywność społeczna mieszkańców przejawia się m.in. poprzez obecność **licznych stowarzyszeń**, **zwiększającą się liczbę wolontariuszy** ujętych w Bazie Wolontariatu Powiatu Piaseczyńskiego oraz funkcjonowanie LGD.

Na obszarze Powiatu funkcjonuje **duża liczba instytucji** aktywnie zajmujących się krzewieniem kultury oraz zapewnianiem wsparcia i pomocy osobom w kryzysie.

## EDUKACJA

**Wysoka jakość kształcenia** w szkołach potwierdzona została wynikami z egzaminów ósmoklasisty. Obserwuje się **duże obciążenie** w placówkach oświatowych wynikające z wciąż zwiększającej się liczby mieszkańców, w tym dzieci i młodzieży w wieku szkolnym.

## BEZPIECZEŃSTWO PUBLICZNE

Liczba ofiar śmiertelnych wypadków drogowych w omawianym okresie **zmniejszyła się ponad dwukrotnie**.

W latach 2018 – 2022 liczba zdarzeń, w których konieczna była interwencja straży pożarnej (na 1 000 ludności) ulegała wahaniom - najwyższą liczbę odnotowano w 2022 roku (21) - jest to **o 50,0% więcej** niż w roku 2018.

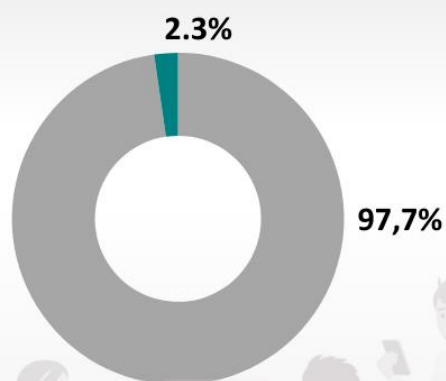


# WNIOSKI Z DIAGNOZY STRATEGICZNEJ

## WYMIAR GOSPODARCZY

### STRUKTURA PRZEDSIĘBIORSTW

Wśród podmiotów wpisanych do rejestru REGON na terenie Powiatu **dominują mikroprzedsiębiorstwa** zatrudniające do 9 osób.



przedsiębiorstwa zatrudniające 0-9 osób

przedsiębiorstwa zatrudniające powyżej 9 osób

### GOSPODARKA I RYNEK PRACY

- Powiat charakteryzuje **wysoki wskaźnik** liczby podmiotów gospodarczych wpisanych do rejestru REGON w stosunku do powiatów tworzących grupę porównawczą.
- W obszarze prowadzenia działalności gospodarczej wśród mieszkańców, wyróżnia się takie dziedziny jak: **działalność profesjonalna, naukowa i techniczna oraz handel hurtowy i detaliczny**.
- Dostępność terenów** przeznaczonych pod inwestycje.
- Bezrobocie nie stanowi istotnego problemu na obszarze Powiatu. Niepokojący wydaje się natomiast **duży udział osób długotrwale bezrobotnych** w ogólnej liczbie pozostających bez pracy.

W 2022 ROKU BYŁO TO **33.6%**



### TURYSTYKA, SPORT I REKREACJA

Dzięki posiadanym walorom przyrodniczo-kulturowym powiat piaseczyński stanowi atrakcyjny kierunek dla turystów, chcących spędzić czas z dala od miejskiego zgiełku.

Do najciekawszych atrakcji turystycznych Powiatu należą: **splywy kajakowe** rzeką Jeziorką, przejażdżki **kolejką wąskotorową**, przeprawy **promem linowym** przez Wisłę oraz obecność **jedynego uzdrowiska na Mazowszu**, zlokalizowanego w gminie Konstancin-Jeziorna.

Turystyka rowerowa stanowi jedną z najpopularniejszych form rekreacji. Przez teren Powiatu przebiega kilka ponadlokalnych szlaków rowerowych, niemniej jednak długość dług rowerowych i stan powiązań między nimi nie są zadowalające. Najbardziej przedstawia się sytuacja w gminach znajdujących się w południowej części powiatu piaseczyńskiego.

### ROLNICTWO

Malejąca rola rolnictwa na terenie Powiatu przejawiająca się m.in. poprzez **zanikanie działalności rolniczej** na obszarach do tego przeznaczonych. Główną rolę odgrywa sadownictwo, z kolei okoliczne stawy wykorzystuje się do hodowli ryb.



### Atrakcyjne dziedzictwo kulturowe i historyczne

Do najbardziej unikatowych obiektów na terenie powiatu piaseczyńskiego należą **miasta-ogrody**. Jest to koncepcja urbanistyczna opracowana na początku XX wieku, której idea polegała na stworzeniu zintegrowanych społeczności mieszkalnych, harmonijnie łączących zalety życia w mieście z bliskością i dostępem do natury.



# WNIOSKI Z DIAGNOZY STRATEGICZNEJ

## WYMIAR PRZESTRZENNY



### INFRASTRUKTURA TECHNICZNA

Dostęp do infrastruktury technicznej w powiecie piaseczyńskim **systematycznie ulega poprawie** - na tle grupy porównawczej prezentuje się bardzo korzystnie, niemniej jednak nie jest równomierny na terenie poszczególnych gmin.



#### SIEĆ WODOCIĄGOWA

W 2022 roku 96,7% budynków mieszkalnych na terenie Powiatu podłączonych było do sieci wodociągowej, co oznacza **wzrost o 1,1 pp.** względem roku 2018.



#### SIEĆ KANALIZACYJNA

Jednocześnie 70,1% budynków podłączonych było do instalacji kanalizacyjnej - jest to **o 4,7 pp. więcej** niż w roku bazowym (2018).



#### SIEĆ GAZOWA

W 2022 roku 77,7% mieszkańców Powiatu korzystało z sieci gazowej, czyli **o 9,8 pp. więcej** niż w roku 2018.

### POLITYKA PRZESTRZENNA

System planowania przestrzennego w Polsce odbywa się zgodnie z zapisami Ustawy z dnia 27 marca 2003 roku o planowaniu i zagospodarowaniu przestrzennym. Ustawa ta nie przewiduje istotnych kompetencji dla Powiatu.

Planowanie przestrzenne szczebla lokalnego opierało się dotychczas na dwóch podstawowych instrumentach, tj. Studium Uwarunkowań i Kierunków Zagospodarowania Przestrzennego gminy (SUiKZP) oraz Miejscowym Planie Zagospodarowania Przestrzennego (MPZP). Stopień pokrycia gmin powiatu piaseczyńskiego MPZP w latach 2018-2022 **przyjmował wartości wzrostowe** - w 2022 roku było to już 73,5%. Jednocześnie jest to wartość najwyższa w zestawieniu z powiatami tworzącymi grupę porównawczą.



### UWARUNKOWANIA LOKALIZACYJNE

Powiat piaseczyński zlokalizowany jest w sąsiedztwie m. st. Warszawy, czego konsekwencją jest **duże natężenie ruchu kołowego**.

Przez teren powiatu przebiegają **trzy ważne drogi** zapewniające połączenia na poziomie krajowym: S7, DK50 oraz DK79.

Sieć drogową na tym terenie uzupełniają 14 dróg wojewódzkich oraz 67 ciągów dróg powiatowych.

Transport kolejowy w Powiecie opiera się na dwóch funkcjonujących liniach: nr 8 i nr 12, przy czym usługi w obszarze przewozów pasażerskich zapewnia jedynie linia nr 8 (Warszawa Zachodnia - Kraków Główny).



# WNIOSKI Z DIAGNOZY STRATEGICZNEJ

## WYMIAR ŚRODOWISKOWY

### GOSPODARKA KOMUNALNA

Systematyczny wzrost odpadów zebranych selektywnie w stosunku do ogółu odpadów - w latach 2018-2022 **zwiększył się** on blisko o połowę.

**33.4%** → **49.9%**

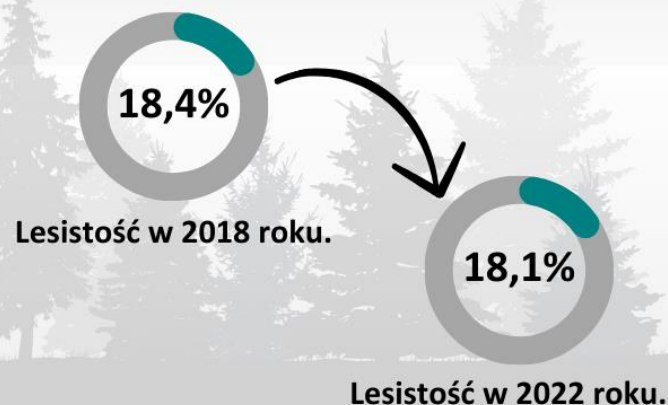


### STAN ŚRODOWISKA NATURALNEGO

- Zła jakość powietrza** w strefie mazowieckiej, do której zalicza się powiat piaseczyński.
- Dobrze **rozwinęta sieć hydrograficzna**, obejmująca liczne ciek wodne (w tym Wisłę, wyznaczającą wschodnią granicę Powiatu) oraz zbiorniki wodne.
- Zły stan wód powierzchniowych** na terenie Powiatu, z kolei jakość wód podziemnych oceniono jako dobrą.
- Obecność obszarów szczególnie narażonych na **ryzyko wystąpienia powodzi**.
- Zmniejszający się** udział powierzchni leśnych na terenie Powiatu.

### KOMPLEKSY LEŚNE

Powierzchnie leśne, stanowiące około 1/5 obszaru Powiatu, są jednym z jego najcenniejszych zasobów przyrodniczych. W latach 2018-2022 odnotowano spadek lesistości. Powiat piaseczyński z wartością 18,1% plasuje się **niedużej średniej** dla grupy porównawczej.



### DZIAŁANIA PROEKOLOGICZNE

Postępujący wzrost liczby ludności Powiatu pociąga za sobą konieczność rozbudowy dostępnej przestrzeni - istotne, aby odbywało się to **w myśl zasady zrównoważonego rozwoju**. Wśród działań podejmowanych w celu zwiększenia świadomości ekologicznej mieszkańców oraz poprawy stanu środowiska, realizowanych na terenie Powiatu znajdują się m.in.:



### OBSZARY CHRONIONE

Obszary prawnie chronione stanowią **52,5% powierzchni** Powiatu. Wśród form ochrony przyrody wyróżnia się:

- 14 rezerwatów przyrody
- 1 park krajobrazowy
- 2 obszary chronionego krajobrazu
- 1 zespół przyrodniczo-krajobrazowy
- 3 obszary Natura 2000
- 2 użytki ekologiczne
- 161 pomników przyrody



## MISJA I WIZJA

Strategia rozwoju powiatu piaseczyńskiego powstała w związku ze zmieniającymi się uwarunkowaniami wewnętrznymi oraz zewnętrznymi i potrzebą dalszego planowania rozwoju strategicznego. W związku z powstaniem tak ważnego dokumentu strategicznego, Powiat zyska możliwość zhierarchizowania oraz skonkretyzowania działań samorządu terytorialnego na rzecz kształtowania zrównoważonego rozwoju oraz uzasadnienie celowości ubiegania się o zewnętrzne środki pomocowe w ramach regionalnych programów operacyjnych, środków krajowych oraz z funduszy unijnych.

Strategia ma także służyć poprawie jakości oraz poziomu życia społeczności lokalnej w odpowiedzi na zdiagnozowane potrzeby mieszkańców, we współpracy z jednostkami organizacyjnymi oraz pomocniczymi Powiatu.

Wizja rozwoju przedstawia pożądany stan powiatu piaseczyńskiego w perspektywie długookresowej, do którego dążyć będzie zarówno lokalna społeczność, jak i władze samorządowe – w tym przypadku horyzontem czasowym jest rok 2034.





# MISJA

---

Efektywne wykorzystywanie istniejących uwarunkowań, aktywne eliminowanie wszelkich barier oraz systematyczna poprawa poziomu życia – wszystko to osiągane we współpracy z lokalną społecznością w myśl zasady zrównoważonego rozwoju, który uwzględnia zarówno aspekty ekonomiczne, społeczne, jak i środowiskowe.

# WIZJA

---

Aktywna społeczność, dogodna dostępność komunikacyjna oraz wysokiej jakości środowisko stanowią trzy filary powiatu piaseczyńskiego. Poprzez harmonijną współpracę i wzajemne wsparcie, kreujemy przestrzeń sprzyjającą podnoszeniu jakości życia każdego członka społeczności.

# UZASADNIENIE WYBORU WIZJI...

## ✓ Aktywna społeczność

Funkcjonujemy w myśl zasady “Nasz Powiat – Nasza odpowiedzialność!”, przejawia się to poprzez zapewnianie wsparcia dla wszystkich inicjatyw mieszkańców, kreowanie wysokiego kapitału ludzkiego i intelektualnego oraz tworzenie mechanizmów wspierających przedsiębiorczość.

## ✓ Dogodna dostępność komunikacyjna

Dbamy o jakość i ciągłość sieci drogowej, a także dostęp do efektywnego transportu publicznego, dzięki czemu turyści jak i lokalna społeczność mogą komfortowo i bez przeszkód dotrzeć w każdy wyznaczony przez siebie obszar na terenie Powiatu oraz do większych ośrodków w jego bezpośrednim sąsiedztwie.

## ✓ Wysokiej jakości środowisko

Pielęgnowujemy otaczającą nas przestrzeń, aby miejsce to funkcjonowało w zgodzie z naturą, zapobiegając degradacji środowiska, dbając o niskoemisyjność oraz rozwój odnawialnych źródeł energii. Utrzymujemy harmonię między rozwojem a ochroną środowiska, co przyczynia się do tworzenia przestrzeni przyjaznej do życia.

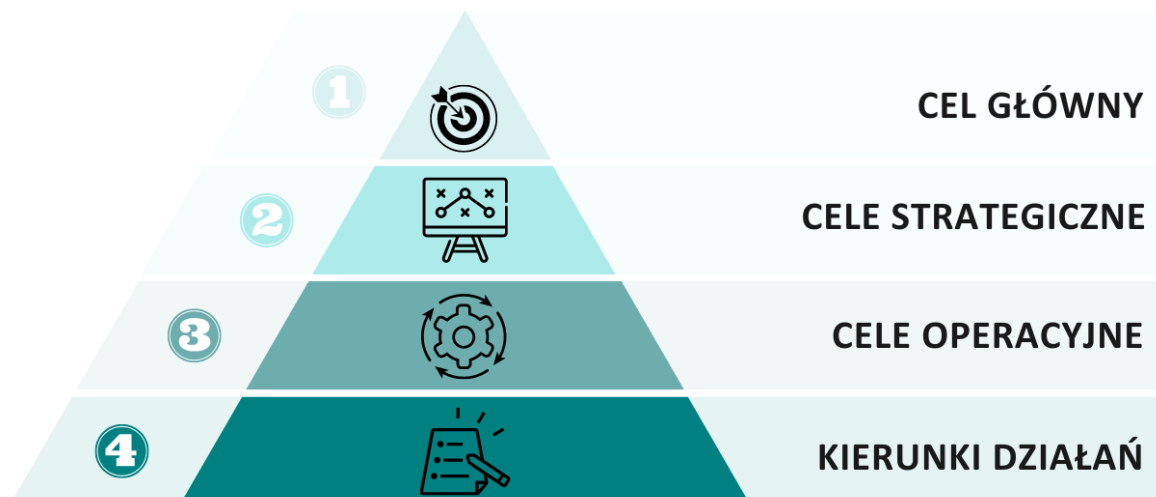
## ✓ Harmonijna współpraca i wzajemne wsparcie

Przywiązujemy dużą wagę do rozwijania kompleksowego systemu opieki społecznej i świadczenia wysokiej jakości usług, co pozytywnie oddziałuje na niezależność i dobre samopoczucie mieszkańców.

## CELE I KIERUNKI ROZWOJU

Strategia rozwoju powiatu piaseczyńskiego na lata 2024-2034 wyznacza cele i kierunki działań prowadzących do realizacji określonej wizji na czterech poziomach:

**Rysunek 1. Hierarchia celów**



Źródło: Opracowanie własne

Celem głównym jest *podnoszenie konkurencyjności Powiatu w skali regionu pociągające za sobą aktywne rozwijanie współpracy terytorialnej, obejmującej aspekty społeczne, przestrzenne i środowiskowe, w ramach systematycznego wzrostu gospodarczego*. Na podstawie tego celu wyodrębniono poszczególne cele strategiczne.

Aby planowanie strategiczne przeprowadzone być mogło w sposób kompleksowy, cele strategiczne uzupełniono o cele operacyjne, a następnie kierunki działań, zwane także zadaniami. Przedstawione cele są względem siebie równorzędne.

### **Cele strategiczne (długookresowe)**

Służą usystematyzowaniu, zhierarchizowaniu oraz określeniu podstawowych czynników, które należy realizować w trakcie obowiązywania danego dokumentu. Aby wdrażanie Strategii było efektywniejsze, a realizacja głównych celów bardziej kompleksowa, cele strategiczne dzieli się na sfery dotyczące danych kierunków rozwoju.

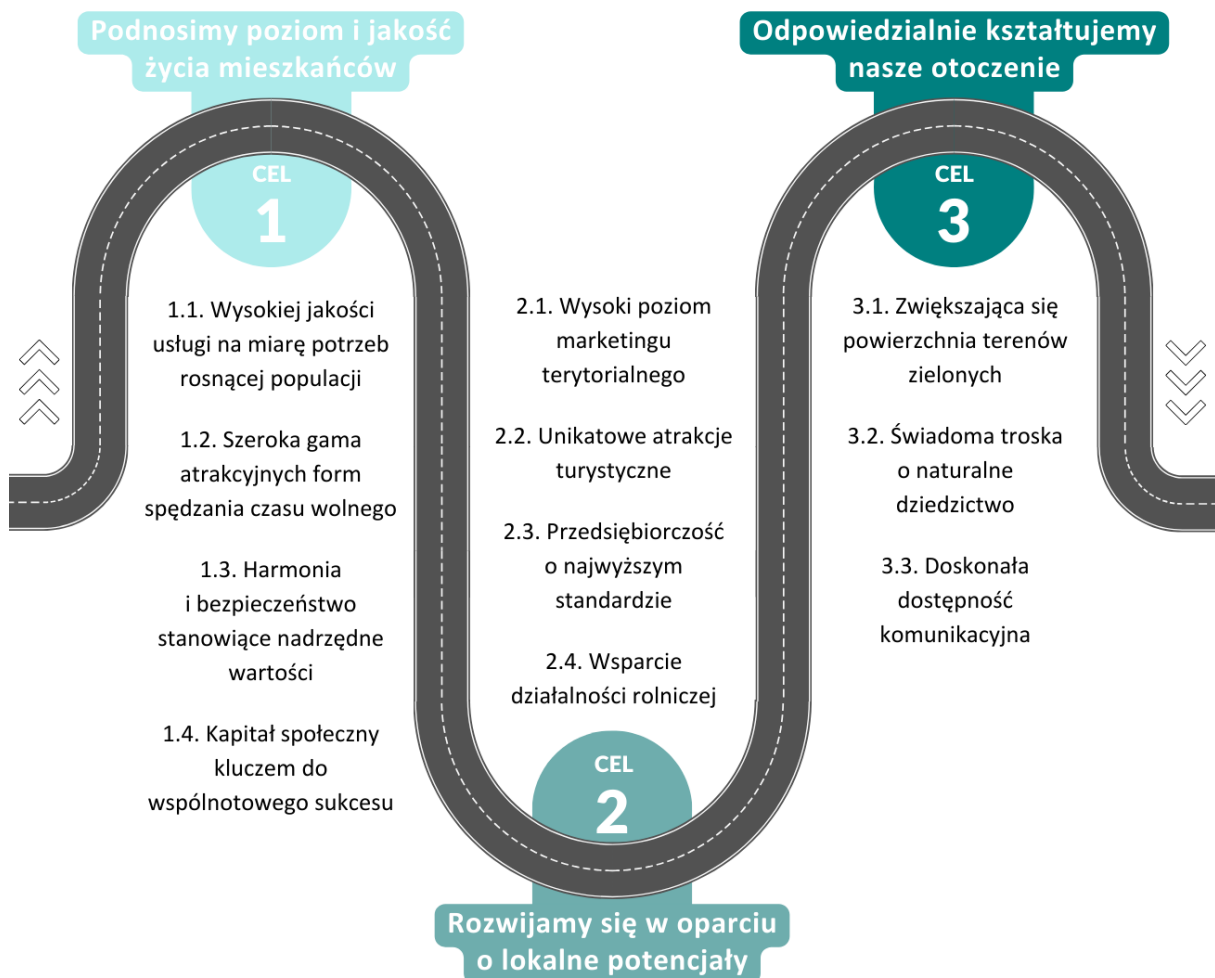
## Cele operacyjne (średniookresowe)

Są wyznaczane na niższym szczeblu, służą określeniu, jakie główne działania należy podjąć w obszarze planowanych celów strategicznych.

## Kierunki działań (krótkookresowe)

Są wyznacznikiem inwestycji, jakie Powiat powinien podjąć w czasie obowiązywania Strategii.

**Rysunek 2. Cele strategiczne oraz odpowiadające im cele operacyjne określone w Strategii rozwoju powiatu piaseczyńskiego**



Źródło: Opracowanie własne



## **Cel 1. Podnosimy poziom i jakość życia mieszkańców**

Sytuacja demograficzna powiatu piaseczyńskiego w przeciwieństwie do trendów demograficznych charakterystycznych dla całego kraju, odnotowuje korzystne tendencje przejawiające się poprzez przyrost liczby mieszkańców regionu. Kierunki działań wyznaczone w celu pierwszym stanowią odpowiedź na zidentyfikowane procesy, wśród których najistotniejsze jest przystosowanie dostępnej infrastruktury do potrzeb systematycznie zwiększającej się liczby mieszkańców. Podstawą rozwoju danego obszaru będzie przede wszystkim rozbudowa dróg oraz modernizacja systemu komunikacji publicznej, ale również rozwijanie oferty spędzania czasu wolnego – poprzez zwiększanie dostępu do kultury i rekreacji, co korzystnie wpłynie na możliwość rozwijanie pasji oraz zainteresowań i zapewni dogodne warunki życia dla wszystkich mieszkańców.

Zaobserwowano tutaj proces starzenia się ludności, spowodowany wydłużaniem się średniej długości życia przy jednoczesnym spadku współczynnika dzietności oraz postępujących zmianach kulturowych, w tym ukształtowaniu nowego modelu rodziny oraz ukierunkowaniu na rozwój osobisty, którego jednak tempo jest niższe niż w przypadku choćby średniej dla powiatów tworzących grupę porównawczą. W związku z coraz większym udziałem osób starszych w strukturze ludności Powiatu, część działań zawartych w Strategii ukierunkowanych jest na aspekty dotyczące zapewnienia im odpowiedniej opieki oraz wsparcia, minimalizując tym samym problem wykluczenia społecznego. W ramach ochrony zdrowia konieczne jest dostosowanie jakości świadczonych usług zdrowotnych do potrzeb społeczności lokalnej, w tym poprzez organizowanie programów profilaktycznych, a także promocję aktywnego i zdrowego stylu życia.

W celu zapobieganiu wystąpieniu negatywnych zjawisk społecznych, kluczowym elementem jest budowanie tożsamości lokalnej, poprzez organizowanie wspólnych działań, angażujących ludność napływową (w tym cudzoziemców zamieszkujących teren Powiatu), lokalną społeczność, liderów, aktywistów oraz stowarzyszenia. Z tego



względu, jednym z najistotniejszych kierunków działań przewidzianych w ramach Strategii jest rozwijanie partycypacji społecznej. Inicjatywa ta zaangażuje mieszkańców do wzięcia udziału w procesie kreowania wspólnej przestrzeni oraz wzbudzi poczucie współodpowiedzialności za jej funkcjonowanie. Jednocześnie zintensyfikowaniu ulegnie aktywność obywatelska poprzez wzmacnianie więzi społecznych oraz zwiększanie zainteresowania mieszkańców podejmowaniem ważnych dla rozwoju Powiatu decyzji.

Niezbędne wydaje się również stworzenie kompleksowego systemu usług społecznych, który odpowiadać będzie nie tylko na bieżące potrzeby społeczności, ale również na promowanie równości, integracji społecznej i zrównoważonego rozwoju.

W ramach tego obszaru szczególną uwagę przywiązuje się również do doskonalenia systemu oświaty, zwiększającego dostęp do wysokiej jakości edukacji z poszanowaniem różnorodności oraz równości płci we wszystkich grupach wiekowych.

Kierunkiem działań usprawniającym i podnoszącym jakość świadczonych usług publicznych, a także wzmacniającym udział mieszkańców w życiu Powiatu jest rozwój e-administracji oraz podnoszenie kompetencji pracowników samorządu. Nowoczesna administracja umożliwi rozwój społeczeństwa informacyjnego, oszczędność czasu związaną z „załatwianiem spraw”, a tym samym wzrost satysfakcji mieszkańców. Działania te powinny uwzględniać akcje informujące obywateli o możliwościach i korzyściach, a także niebezpieczeństwach wynikających z korzystania z Internetu.

Aspektem bezpośrednio wpływającym na poziom i jakość życia mieszkańców jest szeroko pojęte bezpieczeństwo. Jeden z głównych kierunków działań dotyczy edukacji mieszkańców na temat bezpieczeństwa, ze szczególnym uwzględnieniem cyberbezpieczeństwa. W związku z tym, ważnym elementem jest ciągłe wspieranie działalności funkcjonariuszy policji, straży miejskiej oraz jednostek OSP w ramach

zapewniania odpowiedniego poziomu bezpieczeństwa oraz dbałości o porządek publiczny.

Działania podejmowane w kierunku zapewnienia zróżnicowanej i dostępnej dla wszystkich oferty spędzania czasu wolnego uwzględniają między innymi tworzenie miejsc, które staną się centralnymi punktami życia społecznego. Nie bez znaczenia będzie również organizowanie różnorodnych wydarzeń artystycznych, wystaw, koncertów i festiwali, które przyciągną, zarówno mieszkańców, jak i turystów w różnych grupach wiekowych i o różnorodnych zainteresowaniach. Dostarczanie mieszkańcom inspirujących doświadczeń kulturalnych, inwestowanie w rozbudowę nowoczesnych kompleksów sportowych, parków rekreacyjnych oraz ścieżek rowerowych przyczyni się do promowania aktywnego stylu życia, zdrowia i integracji społecznej. Wszystko to ma na celu stworzenie dynamicznej, różnorodnej i dostępnej dla wszystkich mieszkańców przestrzeni kulturalno-sportowej, która stanowić będzie integralną część ich codziennego życia.

Zapewnienie wsparcia dla wszelkich inicjatyw mieszkańców kreować będzie wysoki kapitał ludzki i intelektualny oraz pozwoli opracować mechanizmy wspierające przedsiębiorczość i kształtować ośrodek konkurencyjny względem regionu.

**Tabela 2. Kierunki działań zorientowane na poprawę poziomu i jakości życia społeczności lokalnej**

Cel strategiczny	Cel operacyjny	Kierunki działań
1. Podnosimy poziom i jakość życia mieszkańców	1.1. Wysokiej jakości usługi na miarę potrzeb rosnącej populacji	1.1.1. Poszerzenie dostępu do specjalistycznej opieki zdrowotnej, w szczególności psychiatrycznej, w tym modernizacja istniejących placówek medycznych oraz organizacja cyklicznych spotkań ze specjalistami spoza terenu Powiatu
		1.1.2. Wzmacnianie i rozwój systemu pomocy społecznej
		1.1.3. Wzmocnienie pomocy psychologiczno-pedagogicznej w szkołach



Cel strategiczny	Cel operacyjny	Kierunki działań
		1.1.4. Systematyczna modernizacja oraz doposażanie placówek edukacyjnych w sprzęt niezbędny do podnoszenia jakości edukacji
		1.1.5. Wspieranie edukacji szczególnie uzdolnionych uczniów
		1.1.6. Wzrost umiejętności i kompetencji nauczycieli
		1.1.7. Poszerzanie oferty edukacyjnej dla osób dorosłych
		1.1.8. Rozwój srebrnej gospodarki uwzględniającej usługi opiekuńcze
		1.1.9. Włączanie społeczne osób zagrożonych wykluczeniem, w tym zapewnianie możliwości udziału osób starszych i osób z niepełnosprawnościami w życiu społecznym Powiatu
		1.1.10. Wspieranie rozwoju sieci internetowej
		1.1.11. Wzrost znaczenia usług świadczonych elektronicznie
		1.1.12. Wzrost umiejętności i kompetencji pracowników administracji społecznej
		1.2. Szeroka gama atrakcyjnych form spędzania czasu wolnego
	1.2.2. Stymulowanie i wspieranie lokalnej kultury oraz ochrona dziedzictwa kulturowego poszczególnych gmin przy współpracy z NGO	
	1.2.3. Promowanie działań na rzecz zachowania dziedzictwa niematerialnego (tradycje, zwyczaje itp.)	
	1.2.4. Propagowanie zasobów dziedzictwa kulturowego wśród mieszkańców	
	1.2.5. Rozbudowa sieci sportowo-rekreacyjnej, ze szczególnym uwzględnieniem placów zabaw, siłowni na wolnym powietrzu oraz miejsc wypoczynku	
	1.2.6. Współpraca z obszarem NGO's w zakresie spędzania czasu wolnego poprzez realizację wspólnych działań oraz w zakresie wsparcia finansowego	

Cel strategiczny	Cel operacyjny	Kierunki działań
		1.2.7. Wzmacnianie poczucia przynależności do wspólnoty, poprzez działania nastawione na rozwój tożsamości lokalnej w oparciu o posiadane zasoby
	1.3. Harmonia i bezpieczeństwo stanowiące nadrzędne wartości	1.3.1. Eliminacja barier architektonicznych dla osób starszych i osób z niepełnosprawnościami w obszarze przestrzeni publicznych
		1.3.2. Przeciwdziałanie uzależnieniom
		1.3.3. Prowadzenie systematycznych zajęć profilaktycznych w aspekcie przeciwdziałania alkoholizmowi i narkomanii w placówkach oświatowych
		1.3.4. Wsparcie jednostek odpowiadających za bezpieczeństwo publiczne w Powiecie
		1.3.5. Edukacja mieszkańców w zakresie bezpieczeństwa
		1.3.6. Zorganizowanie systemu regulującego stosunki wodne oraz zabezpieczającego przed powodzią, w tym na rzece Jeziorce
		1.3.7. Włączanie służb mundurowych w pobudzanie aktywności społecznej mieszkańców poprzez organizację spotkań, prelekcji, konsultacji społecznych w zakresie bezpieczeństwa publicznego
	1.4. Kapitał społeczny kluczem do wspólnotowego sukcesu	1.4.1. Zwiększenie roli partycypacji społecznej
		1.4.2. Rozszerzenie współpracy międzyinstytucjonalnej w zakresie działań profilaktycznych oraz aktywizujących społeczność lokalną w celu ograniczenia marginalizacji społecznej
		1.4.3. Aktywna promocja wolontariatu i innych dobrych praktyk w działalności społecznej, w szczególności we współpracy z organizacjami pozarządowymi
		1.4.4. Wspieranie działalności Bazy Wolontariatu Powiatu Piaseczyńskiego

Źródło: Opracowanie własne

## Cel 2. Rozwijamy się w oparciu o lokalne potencjały

Obszar powiatu piaseczyńskiego wyróżnia się znacznymi walorami przyrodniczymi i krajobrazowymi, co determinuje jego potencjał rozwojowy. Działania w zakresie realizacji niniejszego celu strategicznego dotyczą szczególnie podwyższenia jakości świadczonych usług turystycznych, działań promocyjnych oraz wzmocnienia oferty kulturalnej. Warto zaznaczyć, iż rozwój infrastruktury turystycznej nie będzie służył tylko turystom, lecz również ludności miejscowej, zaspokajając tym samym ich potrzeby oraz stworzy warunki do integracji społecznej.

Na rozwój gospodarczy Powiatu priorytetowy wpływ ma obecność dostępnych terenów inwestycyjnych, które stwarzają szansę na lokowanie coraz większej ilości działalności gospodarczych, tworząc tym samym nowe miejsca pracy. Wśród innych działań wyróżnić można także działania mające na celu zachęcenie społeczności do zakładania podmiotów gospodarczych poprzez prostszy system podatkowy oraz rozwój usług doradczych.

Zlokalizowane na terenie Powiatu historyczne założenia miast-ogrodów, ze swoją unikalną koncepcją urbanistyczną łączą harmonię życia miejskiego z bliskością natury, stanowiąc istotny potencjał do rozwoju turystyki, zwłaszcza zrównoważonej oraz ekoturystyki, co przekłada się na lokalny rozwój gospodarczy. Turystyka zrównoważona, skupiająca się na lokalnych produktach i usługach, wspiera małe przedsiębiorstwa i rynki lokalne, a także promuje społeczną równość. Miasta-ogrody, z ich unikalnym podejściem do planowania i życia wspólnotowego, mogą służyć jako modele dla innych wspólnot starających się o zrównoważony rozwój. Promocja tych wartości wśród turystów może prowadzić do rozprzestrzeniania się idei zrównoważonego życia i planowania miejskiego, wzmacniając globalne dążenie do bardziej ekologicznej i sprawiedliwej przyszłości. W ten sposób, miasta-ogrody zlokalizowane na terenie powiatu piaseczyńskiego nie tylko przyciągną turystów, ale również zainspirują zmiany i będą promować edukację w innych miejscach.



Powiat piaseczyński posiada predyspozycje co do rozwoju nowoczesnego i zarazem ekologicznego rolnictwa, przy zachowaniu ochrony środowiska przyrodniczego i zapewnieniu źródeł utrzymania rolników. W celu poprawy efektywności i wydajności gospodarstw rolnych oraz minimalizowania kosztów pracy, kluczowe wydaje się być stosowanie nowoczesnych maszyn, urządzeń oraz systemów. Dzięki zastosowanym technikom oczekuje się wzrostu konkurencyjności gospodarstw oraz osiągnięcie satysfakcjonujących efektów. W danym obszarze istotne jest więc podnoszenie kompetencji, wiedzy i zakresu umiejętności rolników poprzez rozwój form doradztwa rolniczego na obszarze Powiatu.

**Tabela 3. Kierunki działań zorientowane na rozwój przy wykorzystaniu lokalnych potencjałów**

Cel strategiczny	Cel operacyjny	Kierunki działań
2. Rozwijamy się w oparciu o lokalne potencjały	2.1. Wysoki poziom marketingu terytorialnego	2.1.1. Współpraca jednostek samorządów terytorialnych w ramach wspólnych działań nastawionych na promocję walorów przyrodniczych i kulturowych
		2.1.2. Wykorzystanie nowoczesnych technologii do promocji Powiatu
		2.1.3. Systematyczne informowanie o najnowszych realizacjach w zakresie rozwoju przestrzeni turystycznych, w szczególności z wykorzystaniem mediów społecznościowych
		2.1.4. Współpraca z JST w obszarze organizacji wydarzeń kulturalnych, związanych z dziedzictwem kulturowym Powiatu, zachęcających turystów do udziału w życiu lokalnej społeczności
		2.1.5. Budowanie marki turystycznej i produktów turystycznych
	2.2. Unikatowe atrakcje turystyczne	2.2.1. Modernizacja oraz budowa infrastruktury sportowej wraz z zagospodarowaniem nadbrzeży zbiorników wodnych
		2.2.2. Współpraca z gminami w zakresie zwiększania długości ścieżek pieszych oraz rowerowych wraz z rozbudową infrastruktury towarzyszącej (ławki, altany itp.)



Cel strategiczny	Cel operacyjny	Kierunki działań	
		2.2.3. Stymulowanie i promowanie działalności gospodarczej o znaczeniu turystycznym, w tym przede wszystkim bazy noclegowej i gastronomicznej	
		2.2.4. Wsparcie dla rozwoju usług agroturystycznych poprzez promowanie istniejących gospodarstw	
		2.2.5. Aktywna promocja i wspieranie rozwoju uzdrowiska w celu efektywnego wykorzystania posiadanych potencjałów	
		2.2.6. Współpraca międzygminna dla wykorzystania zasobów przyrodniczych celem pobudzenia atrakcyjności turystycznej obszaru	
		2.2.7. Rozwój, ochrona i promowanie występujących w Powiecie miast-ogrodów, sprzyjających wypoczynkowi oraz rozwojowi społeczno-gospodarczemu	
		2.2.8. Współpraca z gminami w zakresie koordynacji działań rewitalizacyjnych na poziomie lokalnym	
		2.3. Przedsiębiorczość o najwyższym standardzie	2.3.1. Wsparcie mikro i małych przedsiębiorstw, w tym poprzez promocję ich usług
			2.3.2. Udostępnienie informacji przez media społecznościowe na temat dostępnych ofert pracy na terenie Powiatu
	2.3.3. Organizacja spotkań/kursów z młodzieżą dotyczących możliwości kształcenia zawodowego oraz zatrudnienia na terenie Powiatu		
	2.3.4. Przeciwdziałanie długotrwałemu bezrobociu		
	2.3.5. Organizacja spotkań informacyjnych z doradcami zawodowymi		
	2.3.6. Współpraca z Powiatowym Urzędem Pracy w celu zwiększenia dostępu do informacji na temat organizowanych szkoleń, staży, kursów dla mieszkańców Powiatu		
	2.3.7. Promowanie dostępnych terenów inwestycyjnych		

Cel strategiczny	Cel operacyjny	Kierunki działań
		2.3.8. Podejmowanie działań mających na celu upowszechnienie produktów i usług wytwarzanych w regionie, w szczególności tych wykorzystujących nowoczesne technologie
	2.4. Wsparcie działalności rolniczej	2.4.1. Wsparcie i promocja rozwoju rolnictwa ekologicznego
		2.4.2. Promocja stosowania nowoczesnych technologii w produkcji rolniczej
		2.4.3. Promocja lokalnych produktów rolniczych
		2.4.4. Prowadzenie działań promujących rozwój rolnictwa na terenach do tego przeznaczonych
		2.4.5. Wspieranie zrzeszania gospodarstw rolnych i producentów, zwłaszcza grup producenckich

Źródło: Opracowanie własne

### **Cel 3. Odpowiedzialnie kształtujemy nasze otoczenie**

Cel ten zakłada ograniczenie negatywnego wpływu człowieka na środowisko przyrodnicze, z wykorzystaniem wszystkich dostępnych metod na poziomie Powiatu, czego rezultatem będzie organizacja przestrzeni funkcjonującej w zgodzie z naturą, dbającej o niskoemisyjność oraz rozwój odnawialnych źródeł energii. Odpowiednim narzędziem zwiększającym szanse na osiągnięcie tego celu będzie między innymi konsekwentna edukacja społeczności lokalnej w zakresie działań proekologicznych. Stosowanie zrównoważonych praktyk minimalizujących negatywny wpływ na otaczającą nas przestrzeń już na poziomie jednostki przyniesie wymierne efekty w większej skali. Z kolei zwiększający się udział OZE stanowić będzie istotny krok w kierunku osiągnięcia bardziej ekologicznej i zrównoważonej struktury energetycznej. Realizowane inwestycje skupiać się będą również na propagowaniu zielonych inicjatyw miejskich oraz ochronie i rewitalizacji terenów cennych pod względem przyrodniczym, w tym poprzez systematyczne zwiększanie powierzchni terenów zielonych, parków miejskich i terenów rekreacyjnych, a także ochronę natury podczas realizowania procesów inwestycyjnych, co nie tylko sprzyjać będzie estetyce miejsca, ale również wpłynie na zwiększenie jakości życia mieszkańców. Działania te mają na celu zachowanie harmonii między rozwojem społeczno-gospodarczym a ochroną środowiska, co wpisuje się w ideę tworzenia miejsca przyjaznego zarówno dla mieszkańców, jak i przyrody.

Jednym z ważniejszych wyzwań stojących przed Powiatem jest adaptacja do postępujących zmian klimatu. Z tego względu dokument Strategii zakłada dostosowanie JST do zachodzących lub przewidywanych warunków klimatycznych oraz ich skutków poprzez między innymi rozwój błękitno-zielonej infrastruktury, budowę świadomości ekologicznej, czy też zapewnienie ochrony przeciwpowodziowej.



Cel zakłada także systematyczną poprawę jakości infrastruktury drogowej, poprzez rozbudowę sieci dróg, modernizację istniejących arterii oraz wprowadzanie nowoczesnych rozwiązań technologicznych oraz udoskonalanie rozwiązań z zakresu jakości transportu publicznego. Rozwój transportu publicznego oraz sieci dróg zmierza do zminimalizowania indywidualnego ruchu samochodowego i wspierania alternatywnych środków transportu, co wpisuje się w zrównoważony rozwój, gdzie efektywny układ komunikacyjny ma nie tylko poprawić dostępność, ale także przyczynić się do ograniczenia negatywnego wpływu na środowisko. Zintegrowanie różnych środków transportu, takich jak kolej, autobusy oraz rowery publiczne, ma zapewnić między innymi łatwiejsze przesiadki, a tym samym zwiększenie mobilności mieszkańców.

**Tabela 4. Kierunki działań zorientowane na odpowiedzialne kształtowanie przestrzeni**

Cel strategiczny	Cel operacyjny	Kierunki działań
3. Odpowiedzialnie kształtujemy nasze otoczenie	3.1. Zwiększająca się powierzchnia terenów czynnych biologicznie	3.1.1. Podjęcie działań mających na celu zachowanie bioróżnorodności oraz integralności przyrody
		3.1.2. Promowanie rozwoju zielonej i niebieskiej infrastruktury
		3.1.3. Nadzór nad gospodarką leśną
		3.1.4. Kształtowanie i wzmacnianie zielonego pierścienia Warszawy poprzez zalesianie gruntów o niskiej przydatności dla rolnictwa oraz terenów w sąsiedztwie ciągów komunikacyjnych
	3.2. Świadoma troska o naturalne dziedzictwo	3.2.1. Ochrona obszarów cennych pod względem przyrodniczym
		3.2.2. Wdrażanie nowoczesnych materiałów i energii odnawialnej przy modernizacji oraz budowie nowych obiektów
		3.2.3. Edukacja na temat ekologii w placówkach oświatowych
		3.2.4. Organizowanie festynów oraz spotkań rodzinnych dotyczących ekologii



Cel strategiczny	Cel operacyjny	Kierunki działań
		3.2.5. Kształtowanie stanu zasobów wodnych, w tym zachowanie naturalnej zdolności retencyjnej na obszarze Powiatu, w celu ograniczenia zjawiska występowania powodzi
		3.2.6. Wdrażanie oraz przestrzeganie zasad dobrej praktyki rolniczej, w tym poprzez zapobieganie nawożenia oraz składowania nawozów i kiszzonek w pobliżu cieków wodnych
		3.2.7. Zapewnienie racjonalnego gospodarowania obszarami zagrożenia powodziowego
		3.2.8. Podejmowanie działań mających na celu ochronę i poprawę stanu poszczególnych komponentów środowiska
		3.2.9. Adaptacja do postępujących zmian klimatu
	3.3. Doskonała dostępność komunikacyjna	3.3.1. Budowa i modernizacja dróg powiatowych wraz z infrastrukturą towarzyszącą
	3.3.2. Tworzenie zintegrowanej oraz bezpiecznej infrastruktury pieszo-rowerowej rozwijającej system transportowy	
	3.3.3. Zwiększenie wykorzystania transportu kolejowego i autobusowego w zakresie komunikacji publicznej	
	3.3.4. Wspieranie działań mających na celu rozwój zintegrowanego transportu publicznego, w tym niskoemisyjnego	
	3.3.5. Podejmowanie we współpracy z gminami działań ukierunkowanych na zwiększenie częstotliwości połączeń komunikacyjnych dostosowanych do potrzeb mieszkańców w celu poprawy dostępności, w tym z ośrodkiem centralnym	

Źródło: Opracowanie własne

## NAWIĄZANIE DO NADRZĘDNYCH DOKUMENTÓW STRATEGICZNYCH

Efektywne wdrożenie Strategii rozwoju powiatu piaseczyńskiego na lata 2024-2034 uwarunkowane jest wysokim stopniem zgodności jej założeń z dokumentami wyższego rzędu, tj. na poziomie międzynarodowym, krajowym i regionalnym. Komplementarność opracowań strategicznych jest jednym z obowiązkowych elementów kreowania i prowadzenia spójnej polityki rozwojowej.

Wspólny kierunek podejmowanych działań usprawni funkcjonowanie Powiatu w obszarze społecznym, gospodarczym i przestrzennym, pozwoli również na zintensyfikowanie pożądanych efektów rozwojowych. Niespójność w ramach prowadzonej polityki rozwojowej wpływa na generowanie konfliktów w wielu obszarach, a tym samym pogłębianie się zjawiska marginalizacji.

### POZIOM MIĘDZYNARODOWY

Kluczowym dokumentem określającym współpracę na poziomie międzynarodowym jest **Umowa Partnerstwa Polski z Unią Europejską na lata 2021-2027**, przedstawiająca strategię wykorzystania Funduszy Europejskich w ramach działań rozwojowych. Wskazuje główne cele oraz obszary podejmowanych interwencji wraz ze wskazaniem instytucji odpowiedzialnych za zarządzanie funduszami. Umowa Partnerstwa uwzględnia kontekst terytorialnego wymiaru polityki rozwojowej, podkreślając różnice rozwojowe poszczególnych obszarów, co finalnie pozwoli na zwiększenie spójności kraju. Dokument definiuje 6 celów polityki spójności na lata 2021-2027. Zgodność założeń dokumentu ze Strategią rozwoju powiatu piaseczyńskiego na lata 2024-2034 widoczna jest w ramach każdego celu Umowy Partnerstwa, w tym przede wszystkim w zakresie celu 3. *Lepiej połączona Europa*, ukierunkowanym między innymi na rozwój infrastruktury transportowej, integrowanie różnych rodzajów transportu oraz realizację działań edukacyjnych w zakresie bezpieczeństwa.



**Tabela 5. Zgodność Strategii rozwoju powiatu piaseczyńskiego na lata 2024-2034 z Umową Partnerstwa Polski i Unii Europejskiej na lata 2021-2027**

		Strategia rozwoju powiatu piaseczyńskiego na lata 2024-2034		
		Cel strategiczny		
		Cel 1	Cel 2	Cel 3
Umowa Partnerstwa Polski i Unii Europejskiej na lata 2021-2027	Cel 1. Bardziej konkurencyjna i inteligentna Europa			
	Cel 2. Bardziej przyjazna dla środowiska niskoemisyjna Europa			
	Cel 3. Lepiej połączona Europa			
	Cel 4. Europa o silniejszym wymiarze społecznym			
	Cel 5. Europa bliżej obywateli			
	Cel 6. Łagodzenie skutków transformacji w kierunku gospodarki neutralnej dla klimatu			

 Oznaczenie wskazujące, iż dane cele zgodne są z założeniami dokumentu wyższego rzędu

Źródło: Opracowanie własne

Podstawowym dokumentem ukierunkowanym na podniesienie jakości życia społeczeństwa, postęp gospodarczy oraz ochronę środowiska naturalnego jest **Agenda 2030 na rzecz zrównoważonego rozwoju**, przyjęta w 2015 r. przez 193 państwa członkowskie Organizacji Narodów Zjednoczonych. Określa ona 17 celów zrównoważonego rozwoju opracowanych w trzech wymiarach: gospodarczym, społecznym i środowiskowym. Agenda 2030 opiera się na 5 kluczowych aspektach (tzw. 5xP): ludzie (*people*), planeta (*planet*), dobrobyt (*prosperity*), pokój (*peace*), partnerstwo (*partnership*). Strategia rozwoju powiatu piaseczyńskiego na lata 2024-2034 w swoich założeniach nawiązuje do większości zagadnień Agendy 2030, a spójność celów obu dokumentów przedstawiono w tabeli poniżej.




**Tabela 6. Zgodność Strategii rozwoju powiatu piaseczyńskiego na lata 2024-2034 z Agendą 2030 na rzecz zrównoważonego rozwoju**

		Strategia rozwoju powiatu piaseczyńskiego na lata 2024-2034		
		Cel strategiczny		
		Cel 1	Cel 2	Cel 3
Agenda 2030 na rzecz zrównoważonego rozwoju	Cel 1. Wyeliminować ubóstwo we wszystkich jego formach na całym świecie			
	Cel 2. Wyeliminować głód, osiągnąć bezpieczeństwo żywnościowe i lepsze odżywianie oraz promować zrównoważone rolnictwo			
	Cel 3. Zapewnić wszystkim ludziom w każdym wieku zdrowe życie oraz promować dobrobyt			
	Cel 4. Zapewnić wszystkim wysokiej jakości edukację oraz promować uczenie się przez całe życie			
	Cel 5. Osiągnąć równość płci oraz wzmocnić pozycje kobiet i dziewcząt			
	Cel 6. Zapewnić wszystkim ludziom dostęp do wody i warunków sanitarnych poprzez zrównoważoną gospodarkę zasobami wodnymi			
	Cel 7. Zapewnić wszystkim dostęp do źródeł stabilnej, zrównoważonej i nowoczesnej energii po przystępnej cenie			
	Cel 8. Promować stabilny, zrównoważony i inkluzywny wzrost gospodarczy, pełne i produktywnie zatrudnienie oraz godną pracę dla wszystkich ludzi			
	Cel 9. Budować stabilną infrastrukturę, promować zrównoważone uprzemysłowienie oraz wspierać innowacyjność			
	Cel 10. Zmniejszyć nierówności w krajach i między krajami			



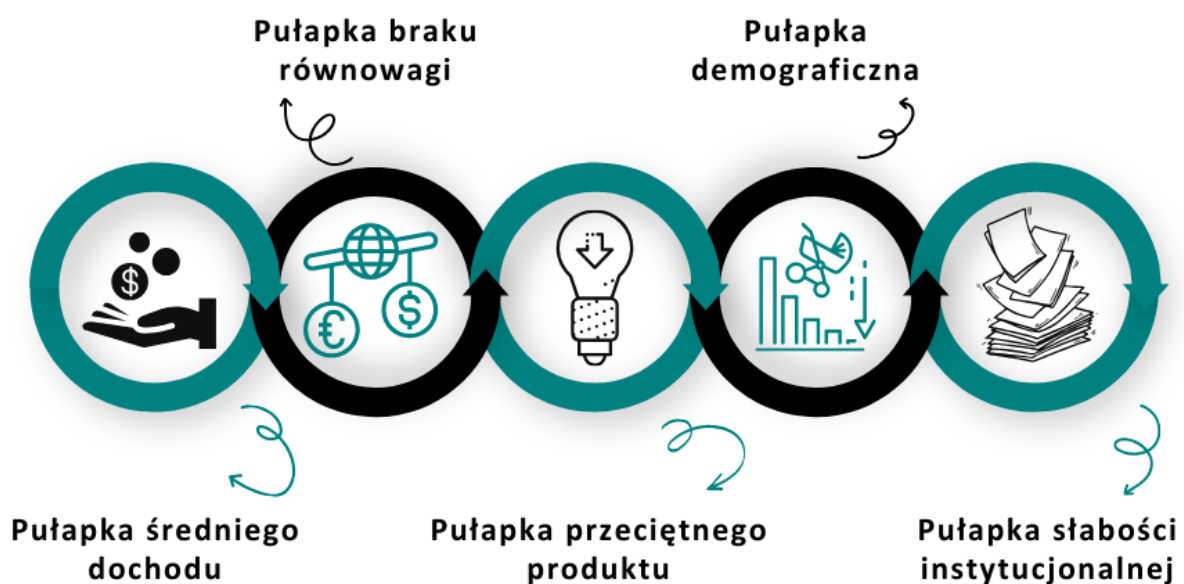
		Strategia rozwoju powiatu piaseczyńskiego na lata 2024-2034		
		Cel strategiczny		
		Cel 1	Cel 2	Cel 3
	Cel 11. Uczynić miasta i osiedla ludzkie bezpiecznymi, stabilnymi, zrównoważonymi oraz sprzyjającymi włączeniu społecznemu			
	Cel 12. Zapewnić wzorce zrównoważonej konsumpcji i produkcji			
	Cel 13. Podjąć pilne działania w celu przeciwdziałania zmianom klimatu i ich skutkom			
	Cel 14. Chronić oceany, morza i zasoby morskie oraz wykorzystywać je w sposób zrównoważony			
	Cel 15. Chronić, przywrócić oraz promować zrównoważone użytkowanie ekosystemów lądowych, zrównoważone gospodarowanie lasami, zwalczać pustynnienie, powstrzymać i odwracać proces degradacji gleby oraz utratę różnorodności biologicznej			
	Cel 16. Promować pokojowe i inkluzywne społeczeństwa, zapewnić wszystkim ludziom dostęp do wymiaru sprawiedliwości oraz budować na wszystkich szczeblach skuteczne i odpowiedzialne instytucje, sprzyjające włączeniu społecznemu			
	Cel 17. Wzmocnić środki wdrażania i ożywić globalne partnerstwo na rzecz zrównoważonego rozwoju			

 Oznaczenie wskazujące, iż dane cele zgodne są z założeniami dokumentu wyższego rzędu

Źródło: Opracowanie własne

## POZIOM KRAJOWY

Planowanie strategiczne na poziomie krajowym wyznacza **Strategia na rzecz Odpowiedzialnego Rozwoju do roku 2020 (z perspektywą do 2030 r.)**. Określa ona podstawowe uwarunkowania, cele i kierunki w sferze społecznej, gospodarczej, regionalnej i przestrzennej oraz nowy model rozwoju – odpowiedzialny, społecznie i terytorialnie zrównoważony. Wśród istotnych wyzwań dotyczących polskiej gospodarki wyznaczono 5 pułapek rozwojowych:



Jako bariery rozwojowe wskazano rozwarstwienie społeczne i utrzymujące się zróżnicowania przestrzenne w poziomie rozwoju społeczno-gospodarczego. Głównym celem dokumentu jest *tworzenie warunków dla wzrostu dochodów mieszkańców Polski przy jednoczesnym wzroście spójności w wymiarze społecznym, ekonomicznym, środowiskowym i terytorialnym*, co pozytywnie wpłynie na poprawę sytuacji finansowej Polaków i tym samym zmniejszenie liczby osób zagrożonych ubóstwem i wykluczeniem społecznym. Strategia rozwoju powiatu piaseczyńskiego nawiązuje do wszystkich celów SOR.

**Tabela 7. Zgodność Strategii rozwoju powiatu piaseczyńskiego na lata 2024-2034 ze Strategią na rzecz Odpowiedzialnego Rozwoju do roku 2020 (z perspektywą do 2030 roku)**

		Strategia rozwoju powiatu piaseczyńskiego na lata 2024-2034		
		Cel strategiczny		
		Cel 1	Cel 2	Cel 3
Strategia na rzecz Odpowiedzialnego Rozwoju do roku 2020 (z perspektywą do 2030 roku)	I. Trwały wzrost gospodarczy oparty coraz silniej o wiedzę, dane i doskonałość organizacyjną			
	II. Rozwój społecznie wrażliwy i terytorialnie zrównoważony			
	III. Skuteczne państwo i instytucje służące wzrostowi oraz włączeniu społecznemu i gospodarczemu			

 Oznaczenie wskazujące, iż dane cele zgodne są z założeniami dokumentu wyższego rzędu

Źródło: Opracowanie własne

**Krajowa Strategia Rozwoju Regionalnego 2030 (KSRR)** pełni rolę podstawowego dokumentu w zakresie polityki regionalnej państwa rozwijając postanowienia SOR w zakresie filaru *rozwój społecznie wrażliwy i terytorialnie zrównoważony*. Przedstawia ona cele polityki regionalnej oraz wskazuje działania konieczne do podjęcia przez rząd, samorządy terytorialne oraz pozostałe podmioty uwzględnione w ich realizowaniu. Dokument ukierunkowany jest na zapewnienie zrównoważonego rozwoju w skali kraju w celu eliminowania występujących dysproporcji w rozwoju społeczno-gospodarczym JST wykorzystując lokalne potencjały rozwojowe. Zgodność założeń Strategii rozwoju powiatu piaseczyńskiego na lata 2024-2034 z KSRR zauważalna jest w zakresie wszystkich celów operacyjnych, ze szczególnym uwzględnieniem *Celu 1. Zwiększenie spójności rozwoju kraju w wymiarze społecznym, gospodarczym, środowiskowym i przestrzennym*.



**Tabela 8. Zgodność Strategii rozwoju powiatu piaseczyńskiego na lata 2024-2034 z Krajową Strategią Rozwoju Regionalnego 2030**

			Strategia rozwoju powiatu piaseczyńskiego na lata 2024-2034		
			Cel strategiczny		
			Cel 1	Cel 2	Cel 3
Krajowa Strategia Rozwoju Regionalnego 2030	Cel 1. Zwiększenie spójności rozwoju kraju w wymiarze społecznym, gospodarczym, środowiskowym i przestrzennym	1.1. Wzmacnianie szans rozwojowych obszarów słabszych gospodarczo			
		1.2. Wykorzystywanie potencjału rozwojowego miast średnich, tracących funkcje społeczno-gospodarcze			
		1.3. Przyspieszenie transformacji profilu gospodarczego			
		1.4. Przeciwdziałanie kryzysom na obszarach zdegradowanych			
		1.5. Rozwój infrastruktury wspierającej dostarczanie usług publicznych i podnoszącej atrakcyjność inwestycyjną obszarów			
	Cel 2. Wzmacnianie regionalnych przewag konkurencyjnych	2.1. Rozwój kapitału ludzkiego i społecznego			
		2.2. Wspieranie przedsiębiorczości na szczeblu regionalnym i krajowym			
		2.3. Innowacyjny rozwój regionu i doskonalenie podejścia opartego na Regionalnych Inteligentnych Specjalizacjach			



		Strategia rozwoju powiatu piaseczyńskiego na lata 2024-2034		
		Cel strategiczny		
		Cel 1	Cel 2	Cel 3
Cel 3. Podniesienie jakości zarządzania i wdrażania polityk ukierunkowanych terytorialnie	3.1. Wzmacnianie potencjału administracji na rzecz zarządzania rozwojem			
	3.2. Wzmacnianie współpracy i zintegrowanego podejścia do rozwoju na poziomie lokalnym, regionalnym i ponadregionalnym			
	3.3. Poprawa organizacji świadczenia usług publicznych			
	3.4. Efektywny i spójny system finansowania polityki regionalnej			

 Oznaczenie wskazujące, iż dane cele zgodne są z założeniami dokumentu wyższego rzędu

Źródło: Opracowanie własne

**Strategia Rozwoju Kapitału Społecznego 2030**, jako jeden z instrumentów realizacji SOR oraz jedna z dziewięciu horyzontalnych zintegrowanych strategii rozwoju, ma za zadanie podniesienie jakości życia społecznego i kulturalnego, co odnosi się do jednego z obszarów wymienionych w SOR: Kapitał ludzki i społeczny. Uwzględnia ona działania dotyczące eliminacji istniejących deficytów przy wykorzystaniu potencjałów społeczeństwa obywatelskiego oraz sfery kulturowej. Ponadto, zakłada wzrost rozwoju gospodarczo-kulturalnego poprzez podniesienie poziomu efektywności funkcjonowania polskich branż kreatywnych. Strategia rozwoju powiatu piaseczyńskiego na lata 2024-2034 wykazuje zgodność ze Strategią Rozwoju Kapitału Społecznego 2030 przede wszystkim w zakresie ochrony i promocji zasobów dziedzictwa kulturowego.

**Tabela 9. Zgodność Strategii rozwoju powiatu piaseczyńskiego na lata 2024-2034 ze Strategią Rozwoju Kapitału Społecznego 2030**

			Strategia rozwoju powiatu piaseczyńskiego na lata 2024-2034		
			Cel strategiczny		
			Cel 1	Cel 2	Cel 3
Strategia Rozwoju Kapitału Społecznego 2030	Cel 1. Zwiększenie zaangażowania obywateli w życie publiczne	1.1. Usprawnienie mechanizmów wspierania i współpracy instytucji publicznych z obywatelami			
		1.2. Rozwój i wzmacnianie zorganizowanych form aktywności obywatelskiej			
	Cel 2. Wzmacnianie roli kultury w budowaniu tożsamości i postaw obywatelskich	2.1. Tworzenie warunków oraz budowanie kompetencji dla wzmocnienia uczestnictwa w kulturze			
		2.2. Ochrona dziedzictwa kulturowego oraz gromadzenie i zachowywanie dóbr kultury			
		2.3. Digitalizacja, cyfrowa rekonstrukcja i udostępnianie dóbr kultury			
		2.4. Umacnianie tożsamości i postaw obywatelskich przez kulturę			
		2.5. Wzmocnienie promocji kultury polskiej za granicą			



Cel 3. Wzmocnienie rozwoju społeczno-gospodarczego kraju przez sektory kultury i kreatywne	3.1. Wzrost udziału sektorów kreatywnych w rozwoju gospodarczym kraju			
	3.2. Rozwój kompetencji zawodowych na potrzeby branż kreatywnych			

 Oznaczenie wskazujące, iż dane cele zgodne są z założeniami dokumentu wyższego rzędu

Źródło: Opracowanie własne

Kolejnym dokumentem uściślającym zapisy SOR jest **Polityka ekologiczna państwa 2030 – strategia rozwoju w obszarze środowiska i gospodarki wodnej (PEP2030)**, nawiązująca do zdrowia, gospodarki i klimatu. Dokument stanowi podstawę w zakresie prowadzenia polityki ochrony środowiska w kraju, a jego głównym celem jest zagwarantowanie bezpieczeństwa ekologicznego Polski oraz wysokiej jakości życia mieszkańców. Założenia PEP2030 stanowią odpowiedź na wyzwania dotyczące nasilających się skutków zmian klimatu, zwiększającej się konkurencji o zasoby naturalne, zagrożenia ekosystemów, złego stanu środowiska oraz jego wpływu na zdrowie ludzi. Strategia rozwoju powiatu piaseczyńskiego na lata 2024-2034 uwzględnia założenia PEP2030 przede wszystkim w zakresie działań ukierunkowanych na adaptację do zachodzących zmian klimatycznych, zarządzania zasobami dziedzictwa przyrodniczego oraz wykorzystywania OZE.



**Tabela 10. Zgodność Strategii rozwoju powiatu piaseczyńskiego na lata 2024-2034 z Polityką ekologiczną państwa 2030 – strategią rozwoju w obszarze środowiska i gospodarki wodnej**

		Strategia rozwoju powiatu piaseczyńskiego na lata 2024-2034		
		Cel strategiczny		
		Cel 1	Cel 2	Cel 3
Polityka ekologiczna państwa 2030	Cel 1. Środowisko i zdrowie. Poprawa jakości środowiska i bezpieczeństwa ekologicznego			
	Cel 2. Środowisko i gospodarka. Zrównoważone gospodarowanie zasobami środowiska			
	Cel 3. Środowisko i klimat. Łagodzenie zmian klimatu i adaptacja do nich oraz zarządzanie ryzykiem klęsk żywiołowych			

■ Oznaczenie wskazujące, iż dane cele zgodne są z założeniami dokumentu wyższego rzędu

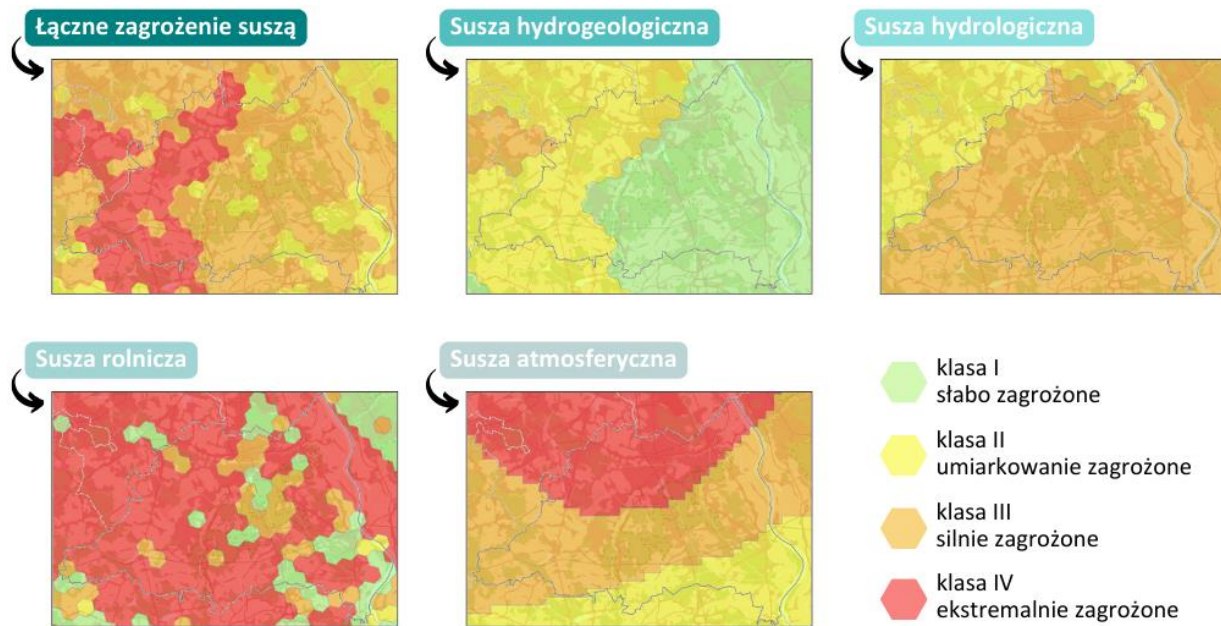
Źródło: Opracowanie własne

Dokumentem określającym kierunki działań w zakresie zapobiegania kryzysowi wodnemu w Polsce jest **Plan Przeciwdziałania Skutkom Suszy (PPSS)**. Działania te dotyczą zarządzania zasobami wodnymi, zarządzania kryzysowego oraz szacowania strat spowodowanych suszą. Głównym celem jest zastosowanie optymalnych rozwiązań zarówno o charakterze technicznym (w tym działania inwestycyjne), jak i nietechnicznym (w tym działania edukacyjne). Zgodnie z PPSS, pod względem łącznego zagrożenia suszą zdecydowaną większość obszaru Powiatu zakwalifikowano do klasy III (silnie zagrożona), z kolei jego zachodnia część odznacza się klasą IV (ekstremalnie zagrożona). Umiarkowanie zagrożone w tej kategorii są obszary zlokalizowane w południowo-wschodniej części powiatu piaseczyńskiego. Podobne uwarunkowania widoczne są w zakresie suszy atmosferycznej, gdzie umiarkowanie zagrożenie występuje wyłącznie w południowo-wschodniej części Powiatu, natomiast resztę terenu zaklasyfikowano do kategorii III (silnie zagrożone) bądź IV (ekstremalnie

zagrożone). Ponadto, niemal cały obszar powiatu piaseczyńskiego wykazuje silne zagrożenie suszą hydrologiczną. W sposób zróżnicowany sytuacja przedstawia się w zakresie suszy rolniczej – większa część Powiatu odznacza się klasą IV, natomiast w pasie przebiegającym z północy na południowy wschód, zlokalizowane są mniejsze obszary przyporządkowane do klasy III, II, a nawet do klasy I (słabo zagrożone). Zdecydowanie najkorzystniej dane uwarunkowania kształtują się w przypadku suszy hydrogeologicznej, gdzie obszar powiatu piaseczyńskiego podzielony jest południkowo na klasę II oraz klasę I, z przewagą obszarów słabo zagrożonych wystąpieniem suszy.

Do rekomendowanych działań przedstawionych w katalogu działań służących przeciwdziałaniu skutkom suszy na terenie powiatu piaseczyńskiego zalicza się promowanie:

- zwiększenia ilości i czasu retencji wód na gruntach rolnych,
- realizacji przedsięwzięć zmierzających do zwiększania lub odtwarzania naturalnej retencji,
- przeprowadzania analiz możliwości zwiększania retencji w zlewniach z zastosowaniem naturalnej i sztucznej retencji,
- budowy oraz przebudowy urządzeń melioracji wodnych dla zwiększania retencji glebowej,
- wykorzystania wód z systemów drenarskich do nawożenia i nawadniania upraw polowych,
- przeprowadzania weryfikacji zasad gospodarowania wodą w zbiornikach retencyjnych.

**Rysunek 3. Obszary zagrożone suszą w powiecie piaseczyńskim**

Źródło: Plan przeciwdziałania skutkom suszy – Informatyczny System Ostony Kraju

Zgodnie ze zaktualizowanym Planem zarządzania ryzykiem powodziowym (PZRP), przyjętym rozporządzeniem Ministra Infrastruktury z dnia 18 października 2022 r. (Dz.U. z 2022 r. poz. 2739), który obowiązuje od dnia 23 marca 2023 roku, w granicach powiatu piaseczyńskiego wskazano konieczność realizacji następujących działań:

- Ograniczenie nowej zabudowy na obszarach szczególnego zagrożenia powodzią w dokumentach i aktach prawnych dotyczących planowania przestrzennego (nr działania: W\_SW\_2827),
- analiza potrzeb i koncepcja zabezpieczenia przed powodzią budynków mieszkalnych oraz handlowo-usługowych w zasięgu powodzi 1% w RW Środkowej Wisły (nr działania: W\_SW\_2838),
- naprawa uszkodzonej budowli regulacyjnej - tama regulacyjna 486 km rz. Wisły w miejscowości Piaski (nr działania: W\_SW\_1305),
- rozbudowa wału przeciwpowodziowego rzeki Wisły w Dolinie Stężyckiej w km 4+100–9+600, obiekt 5 odbudowa dna starorzecza rzeki Wisły na długości ok 9,9 km (na odcinku od Młynek do Prażmowa) (nr działania: W\_SW\_1781).

Kluczowym dokumentem planistycznym w zakresie gospodarowania wodami jest Plan gospodarowania wodami na obszarze dorzecza Wisły. Powiat piaseczyński znajduje się w granicach regionu wodnego Środkowej Wisły, stanowiącego obszar działania Regionalnego Zarządu Gospodarki Wodnej w Warszawie. Na terenie objętym opracowaniem znajduje się 17 jednolitych części wód powierzchniowych (JCWP), z czego 16 zagrożonych ryzykiem nieosiągnięcia celów środowiskowych, a ich stan ogólny określony jest jako zły. Wśród przypisanych celów środowiskowych najczęściej wskazuje się na dobry stan ekologiczny, zapewnienie drożności cieku dla migracji ichtiofauny o ile jest monitorowany wskaźnik diadromiczny D oraz dobry stan chemiczny. Informacje dotyczące działań przypisanych dla poszczególnych JCW dostarczają Karty Charakterystyk znajdujące się pod adresem [www.karty.apgw.gov.pl](http://www.karty.apgw.gov.pl). Przedstawiają one działania o charakterze podstawowym (minimalne wymagania konieczne do spełnienia, zmierzające do zahamowania presji i niepogarszania stanu JCW) i uzupełniającym (konieczne do wypełnienia w przypadku, gdy działania podstawowe są niewystarczające do osiągnięcia dobrego stanu JCW). Poza obowiązkową realizacją katalogu działań krajowych dla większości JCWP przewidziano działania podstawowe i uzupełniające. Szczegółowe dane przedstawiono w kolejnej tabeli.

Tabela 11. Charakterystyka JCWP na obszarze powiatu piaseczyńskiego

Lp.	Nazwa JCWP	Stan ogólny	Przypisane cele środowiskowe	Ocena ryzyka nieosiągnięcia celu środowiskowego	Działania przypisane w Programie wodnośrodowiskowym kraju
1.	Wisła od Wieprza do Narwi	zły	<p>- dobry stan ekologiczny; zapewnienie drożności cieku dla migracji ichtiofauny na odcinku cieku istotnego Wisła w obrębie JCWP (dla jesiotra); zapewnienie drożności cieku według wymagań gatunków chronionych; zapewnienie drożności cieku dla migracji gatunków o znaczeniu gospodarczym na odcinku cieku głównego Wisła w obrębie JCWP (dla troci wędrowniej)</p> <p>- stan chemiczny: dla złączonych wskaźników [benzo(a)piren(w)] poniżej stanu dobrego, dla pozostałych wskaźników - stan dobry</p>	zagrożona	<p><b>Działania podstawowe:</b></p> <ul style="list-style-type: none"> <li>- Realizacja Krajowego Programu Oczyszczania Ścieków Komunalnych,</li> <li>- Uporządkowanie i poprawa infrastruktury związanej z gospodarką ściekową na obszarze gminy poza aglomeracjami,</li> <li>- Realizacja działań wynikających z planów ochrony i planów zadań ochronnych dla obszarów chronionych,</li> <li>- Rozpoznanie zasadności realizacji działań naprawczych dla obszarów chronionych w zakresie utrzymania naturalnego charakteru koryta,</li> </ul>





Lp.	Nazwa JCWP	Stan ogólny	Przypisane cele środowiskowe	Ocena ryzyka nieosiągnięcia celu środowiskowego	Działania przypisane w Programie wodnośrodowiskowym kraju
					<p>- Rozpoznanie zasadności realizacji działań naprawczych dla obszarów chronionych w zakresie dopływu zanieczyszczeń, - Kontrola gospodarowania wodami oraz przeglądy pozwoleń wodnoprawnych, - Analizy techniczno-ekonomiczne gospodarowania ściekami w obszarze gminy poza aglomeracjami.</p> <p><b>Działania uzupełniające:</b> - Analiza możliwości przebudowy budowli piętrzących w zakresie zapewniającym ciągłość biologiczną i spełnienie celów środowiskowych.</p>

Lp.	Nazwa JCWP	Stan ogólny	Przypisane cele środowiskowe	Ocena ryzyka nieosiągnięcia celu środowiskowego	Działania przypisane w Programie wodnośrodowiskowym kraju
2.	Utrata do Żbikówki	zły	<ul style="list-style-type: none"> <li>- dobry stan ekologiczny; zapewnienie drożności cieku dla migracji ichtiofauny o ile jest monitorowany wskaźnik diadromiczny D</li> <li>- dobry stan chemiczny</li> </ul>	zagrożona	<p><b>Działania podstawowe:</b></p> <ul style="list-style-type: none"> <li>- Realizacja Krajowego Programu Oczyszczania Ścieków Komunalnych,</li> <li>- Realizacja działań wynikających z planów ochrony i planów zadań ochronnych dla obszarów chronionych,</li> <li>- Rozpoznanie zasadności realizacji działań naprawczych dla obszarów chronionych w zakresie utrzymania naturalnego charakteru koryta.</li> </ul> <p><b>Działania uzupełniające:</b></p> <ul style="list-style-type: none"> <li>- Dodatkowy przegląd pozwoleń wodnoprawnych.</li> </ul>

Lp.	Nazwa JCWP	Stan ogólny	Przypisane cele środowiskowe	Ocena ryzyka nieosiągnięcia celu środowiskowego	Działania przypisane w Programie wodnośrodowiskowym kraju
3.	Jeziorka od Kraski do Rowu Jeziorki	zły	<p>- dobry stan ekologiczny; zapewnienie drożności cieku dla migracji ichtiofauny o ile jest monitorowany wskaźnik diadromiczny D,</p> <p>- stan chemiczny: dla złagodzonych wskaźników [benzo(a)piren(w), fluoranten(w),dichlorfos(w)] poniżej stanu dobrego, dla pozostałych wskaźników - stan dobry</p>	zagrożona	<p><b>Działania podstawowe:</b></p> <ul style="list-style-type: none"> <li>- Uporządkowanie i poprawa infrastruktury związanej z gospodarką ściekową na obszarze gminy poza aglomeracjami,</li> <li>- Kontrole dotyczące stosowania programu działań mających na celu zmniejszenie zanieczyszczenia wód azotanami pochodzącymi ze źródeł rolniczych oraz zapobieganie dalszemu zanieczyszczeniu przez podmioty prowadzące produkcję rolną i działalność.</li> <li>- Rozpoznanie zasadności realizacji działań naprawczych dla obszarów</li> </ul>

Lp.	Nazwa JCWP	Stan ogólny	Przypisane cele środowiskowe	Ocena ryzyka nieosiągnięcia celu środowiskowego	Działania przypisane w Programie wodnośrodowiskowym kraju
					<p>chronionych w zakresie dopływu zanieczyszczeń,</p> <ul style="list-style-type: none"> <li>- Analizy techniczno-ekonomiczne gospodarowania ściekami w obszarze gminy poza aglomeracjami.</li> </ul> <p><b>Działania uzupełniające:</b></p> <ul style="list-style-type: none"> <li>- Dodatkowy przegląd pozwoleń wodnoprawnych,</li> <li>- Ograniczenie zanieczyszczenia wód związkami biogennymi pochodzącymi z rolnictwa oraz ograniczenie zanieczyszczenia pestycydami.</li> </ul>

Lp.	Nazwa JCWP	Stan ogólny	Przypisane cele środowiskowe	Ocena ryzyka nieosiągnięcia celu środowiskowego	Działania przypisane w Programie wodnośrodowiskowym kraju
4.	Wilanówka	zły	<p>- dobry potencjał ekologiczny; zapewnienie drożności cieku dla migracji ichtiofauny o ile jest monitorowany wskaźnik diadromiczny D</p> <p>- stan chemiczny: dla złagodzonych wskaźników [benzo(a)piren(w), benzo(b)fluoranten(w), benzo(g,h,i)perylene(w), fluoranten(w)] poniżej stanu dobrego, dla pozostałych wskaźników – stan dobry</p>	zagrożona	<p><b>Działania podstawowe:</b></p> <ul style="list-style-type: none"> <li>- Działania renaturyzacyjne.</li> <li>- Rozpoznanie zasadności realizacji działań naprawczych dla obszarów chronionych w zakresie utrzymania naturalnego charakteru koryta,</li> <li>- Kontrola gospodarowania wodami oraz przeglądy pozwoleń wodnoprawnych,</li> <li>- Realizacja działań wynikających z planów ochrony i planów zadań ochronnych dla obszarów chronionych.</li> </ul> <p><b>Działania uzupełniające:</b></p> <ul style="list-style-type: none"> <li>- Aktualizacja programu ochrony środowiska pod kątem poprawy efektywności dotyczącej</li> </ul>



Lp.	Nazwa JCWP	Stan ogólny	Przypisane cele środowiskowe	Ocena ryzyka nieosiągnięcia celu środowiskowego	Działania przypisane w Programie wodnośrodowiskowym kraju
					ograniczania dopływu zanieczyszczeń do JCWP.
5.	Czarna	zły	- dobry stan ekologiczny - dobry stan chemiczny	zagrożona	<b>Działania podstawowe:</b> - Realizacja działań wynikających z planów ochrony i planów zadań ochronnych dla obszarów chronionych, - Przekazanie informacji do PGW WP o braku przepływu lub braku wody w korycie cieku przy przeprowadzeniu badań monitoringowych JCWP w ramach strategicznego programu PMŚ. <b>Działania uzupełniające:</b> - Dodatkowy przegląd pozwoleń wodnoprawnych.
6.	Jeziorka do Kraski	zły	- umiarkowany stan ekologiczny (złagodzone wskaźniki: [IO, MIR, MMI, EFI+PL/ IBI_PL]; pozostałe wskaźniki - II klasa jakości); zapewnienie drożności	zagrożona	<b>Działania podstawowe:</b> - Rozpoznanie zasadności realizacji działań naprawczych dla obszarów

Lp.	Nazwa JCWP	Stan ogólny	Przypisane cele środowiskowe	Ocena ryzyka nieosiągnięcia celu środowiskowego	Działania przypisane w Programie wodnośrodowiskowym kraju
			<p>cieku dla migracji ichtiofauny o ile jest monitorowany wskaźnik diadromiczny D</p> <p>- stan chemiczny: dla złagodzonych wskaźników [benzo(a)piren(w), benzo(b)fluoranten(w), benzo(g,h,i)perylene(w), fluoranten(w)] poniżej stanu dobrego, dla pozostałych wskaźników – stan dobry</p>		<p>chronionych w zakresie utrzymania naturalnego charakteru koryta,</p> <ul style="list-style-type: none"> <li>- Realizacja Krajowego Programu Oczyszczania Ścieków Komunalnych,</li> <li>- Kontrole dotyczące stosowania programu działań mających na celu zmniejszenie zanieczyszczenia wód azotanami pochodzącymi ze źródeł rolniczych oraz zapobieganie dalszemu zanieczyszczeniu przez podmioty prowadzące produkcję rolną i działalność.</li> </ul> <p><b>Działania uzupełniające:</b></p> <ul style="list-style-type: none"> <li>- Dodatkowy przegląd pozwoleń wodnoprawnych.</li> </ul>

Lp.	Nazwa JCWP	Stan ogólny	Przypisane cele środowiskowe	Ocena ryzyka nieosiągnięcia celu środowiskowego	Działania przypisane w Programie wodnośrodowiskowym kraju
7.	Pisia Tuczna	zły	<ul style="list-style-type: none"> <li>- dobry stan ekologiczny; zapewnienie drożności cieków dla migracji ichtiofauny o ile jest monitorowany wskaźnik diadromiczny D</li> <li>- dobry stan chemiczny</li> </ul>	zagrożona	<p><b>Działania podstawowe:</b></p> <ul style="list-style-type: none"> <li>- Kontrole dotyczące stosowania programu działań mających na celu zmniejszenie zanieczyszczenia wód azotanami pochodzącymi ze źródeł rolniczych oraz zapobieganie dalszemu zanieczyszczeniu przez podmioty prowadzące produkcję rolną i działalność,</li> <li>- Rozpoznanie zasadności realizacji działań naprawczych dla obszarów chronionych w zakresie utrzymania naturalnego charakteru koryta.</li> </ul> <p><b>Działania uzupełniające:</b></p> <ul style="list-style-type: none"> <li>- Dodatkowy przegląd pozwoleń wodnoprawnych,</li> </ul>

Lp.	Nazwa JCWP	Stan ogólny	Przypisane cele środowiskowe	Ocena ryzyka nieosiągnięcia celu środowiskowego	Działania przypisane w Programie wodnośrodowiskowym kraju
					<ul style="list-style-type: none"> <li>- Ograniczenie zanieczyszczenia wód związkami biogennymi pochodzącymi z rolnictwa oraz ograniczenie zanieczyszczenia pestycydami.</li> </ul>
8.	Stara Pilica	zły	<ul style="list-style-type: none"> <li>- dobry stan ekologiczny; zapewnienie drożności cieku dla migracji ichtiofauny o ile jest monitorowany wskaźnik diadromiczny D</li> <li>- stan chemiczny: dla złagodzonych wskaźników [benzo(a)piren(w)] poniżej stanu dobrego, dla pozostałych wskaźników - stan dobry</li> </ul>	zagrożona	<p><b>Działania podstawowe:</b></p> <ul style="list-style-type: none"> <li>- Realizacja działań wynikających z planów ochrony i planów zadań ochronnych dla obszarów chronionych.</li> </ul> <p><b>Działania uzupełniające:</b></p> <ul style="list-style-type: none"> <li>- Aktualizacja programu ochrony środowiska pod kątem poprawy efektywności dotyczącej ograniczania dopływu zanieczyszczeń do JCWP.</li> </ul>

Lp.	Nazwa JCWP	Stan ogólny	Przypisane cele środowiskowe	Ocena ryzyka nieosiągnięcia celu środowiskowego	Działania przypisane w Programie wodnośrodowiskowym kraju
9.	Tarczynka	zły	<p>- dobry stan ekologiczny; zapewnienie drożności cieków dla migracji ichtiofauny o ile jest monitorowany wskaźnik diadromiczny D</p> <p>- stan chemiczny: dla złagodzonych wskaźników [benzo(a)piren(w), benzo(g,h,i)perylen(w)] poniżej stanu dobrego, dla pozostałych wskaźników - stan dobry</p>	zagrożona	<p><b>Działania podstawowe:</b></p> <ul style="list-style-type: none"> <li>- Realizacja Krajowego Programu Oczyszczania Ścieków Komunalnych,</li> <li>- Kontrole dotyczące stosowania programu działań mających na celu zmniejszenie zanieczyszczenia wód azotanami pochodzącymi ze źródeł rolniczych oraz zapobieganie dalszemu zanieczyszczeniu przez podmioty prowadzące produkcję rolną i działalność,</li> <li>- Rozpoznanie zasadności realizacji działań naprawczych dla obszarów chronionych w zakresie utrzymania naturalnego charakteru koryta,</li> <li>- Rozpoznanie zasadności realizacji działań</li> </ul>



Lp.	Nazwa JCWP	Stan ogólny	Przypisane cele środowiskowe	Ocena ryzyka nieosiągnięcia celu środowiskowego	Działania przypisane w Programie wodnośrodowiskowym kraju
					naprawczych dla obszarów chronionych w zakresie dopływu zanieczyszczeń. <b>Działania uzupełniające:</b> - Ograniczenie zanieczyszczenia wód związkami biogennymi pochodzącymi z rolnictwa oraz ograniczenie zanieczyszczenia pestycydami.
10.	Kraska	zły	- umiarkowany stan ekologiczny (złagodzone wskaźniki: [MMI]; pozostałe wskaźniki - II klasa jakości); zapewnienie drożności cieków dla migracji ichtiofauny o ile jest monitorowany wskaźnik diadromiczny D - stan chemiczny: dla złagodzonych wskaźników [benzo(a)piren(w)] poniżej stanu dobrego, dla pozostałych wskaźników - stan dobry	zagrożona	<b>Działania uzupełniające:</b> - Aktualizacja programu ochrony środowiska pod kątem poprawy efektywności dotyczącej ograniczania dopływu zanieczyszczeń do JCWP, - Dodatkowy przegląd pozwoleń wodnoprawnych.

Lp.	Nazwa JCWP	Stan ogólny	Przypisane cele środowiskowe	Ocena ryzyka nieosiągnięcia celu środowiskowego	Działania przypisane w Programie wodnośrodowiskowym kraju
11.	Czarna-Cedron	zły	- umiarkowany stan ekologiczny (złagodzone wskaźniki: [MIR, MMI, EFI+PL/ IBI_PL]; pozostałe wskaźniki - II klasa jakości); zapewnienie drożności cieku dla migracji ichtiofauny o ile jest monitorowany wskaźnik diadromiczny D - stan chemiczny: dla złagodzonych wskaźników [benzo(a)piren(w), benzo(b)fluoranten(w), benzo(g,h,i)perylene(w), fluoranten(w)] poniżej stanu dobrego, dla pozostałych wskaźników – stan dobry	niezagrożona	Dla JCW nie zaplanowano żadnych dodatkowych działań podstawowych i uzupełniających.
12.	Jagodzianka	zły	- dobry stan ekologiczny - stan chemiczny: dla złagodzonych wskaźników [benzo(a)piren(w), nikiel(w)] poniżej stanu dobrego, dla pozostałych wskaźników - stan dobry	zagrożona	<b>Działania podstawowe:</b> - Realizacja działań wynikających z planów ochrony i planów zadań ochronnych dla obszarów chronionych, - Rozpoznanie zasadności realizacji działań naprawczych dla obszarów chronionych w zakresie dopływu zanieczyszczeń,

Lp.	Nazwa JCWP	Stan ogólny	Przypisane cele środowiskowe	Ocena ryzyka nieosiągnięcia celu środowiskowego	Działania przypisane w Programie wodnośrodowiskowym kraju
					<ul style="list-style-type: none"> <li>- Kontrole dotyczące stosowania programu działań mających na celu zmniejszenie zanieczyszczenia wód azotanami pochodzącymi ze źródeł rolniczych oraz zapobieganie dalszemu zanieczyszczeniu przez podmioty prowadzące produkcję rolną i działalność,</li> <li>- Kontrola gospodarowania wodami oraz przeglądy pozwoleń wodnoprawnych,</li> <li>- Rozpoznanie zasadności realizacji działań naprawczych dla obszarów chronionych w zakresie utrzymania naturalnego charakteru koryta.</li> </ul>

Lp.	Nazwa JCWP	Stan ogólny	Przypisane cele środowiskowe	Ocena ryzyka nieosiągnięcia celu środowiskowego	Działania przypisane w Programie wodnośrodowiskowym kraju
					<p><b>Działania uzupełniające:</b></p> <ul style="list-style-type: none"> <li>- Aktualizacja programu ochrony środowiska pod kątem poprawy efektywności dotyczącej ograniczania dopływu zanieczyszczeń do JCWP,</li> <li>- Ograniczenie zanieczyszczenia wód związkami biogennymi pochodzącymi z rolnictwa oraz ograniczenie zanieczyszczenia pestycydami.</li> </ul>
13.	Mała	zły	<ul style="list-style-type: none"> <li>- dobry stan ekologiczny; zapewnienie drożności cieku dla migracji ichtiofauny o ile jest monitorowany wskaźnik diadromiczny D</li> <li>- dobry stan chemiczny</li> </ul>	zagrożona	<p><b>Działania podstawowe:</b></p> <ul style="list-style-type: none"> <li>- Realizacja Krajowego Programu Oczyszczania Ścieków Komunalnych,</li> <li>- Rozpoznanie zasadności realizacji działań naprawczych dla obszarów chronionych w zakresie dopływu zanieczyszczeń,</li> </ul>

Lp.	Nazwa JCWP	Stan ogólny	Przypisane cele środowiskowe	Ocena ryzyka nieosiągnięcia celu środowiskowego	Działania przypisane w Programie wodnośrodowiskowym kraju
					- Rozpoznanie zasadności realizacji działań naprawczych dla obszarów chronionych w zakresie utrzymania naturalnego charakteru koryta. <b>Działania uzupełniające:</b> - Dodatkowy przegląd pozwoleń wodnoprawnych.
14.	Dopływ z Lesznowoli	zły	- umiarkowany stan ekologiczny (złagodzone wskaźniki: [azot ogólny]; pozostałe wskaźniki – II klasa jakości); zapewnienie drożności cieku dla migracji ichtiofauny o ile jest monitorowany wskaźnik diadromiczny D - stan chemiczny: dla złagodzonych wskaźników [kadm(w), nikiel(w), ołów(w)] poniżej stanu dobrego, dla pozostałych wskaźników – stan dobry	zagrożona	<b>Działania podstawowe:</b> - Kontrole dotyczące stosowania programu działań mających na celu zmniejszenie zanieczyszczenia wód azotanami pochodzącymi ze źródeł rolniczych oraz zapobieganie dalszemu zanieczyszczeniu przez podmioty prowadzące produkcję rolną i działalność.



Lp.	Nazwa JCWP	Stan ogólny	Przypisane cele środowiskowe	Ocena ryzyka nieosiągnięcia celu środowiskowego	Działania przypisane w Programie wodnośrodowiskowym kraju
					<b>Działania uzupełniające:</b> - Ograniczenie zanieczyszczenia wód związkami biogennymi pochodzącymi z rolnictwa oraz ograniczenie zanieczyszczenia pestycydami.
15.	Jeziorka od Rowu Jeziorki do ujścia	zły	- umiarkowany potencjał ekologiczny (złagodzone wskaźniki: [fosforany, MIR, MMI, EFI+PL/ IBI_PL]; pozostałe wskaźniki - II klasa jakości); zapewnienie drożności cieku dla migracji ichtiofauny o ile jest monitorowany wskaźnik diadromiczny D - stan chemiczny: dla złagodzonych wskaźników [benzo(a)piren(w)] poniżej stanu dobrego, dla pozostałych wskaźników - stan dobry	zagrożona	<b>Działania podstawowe:</b> - Uporządkowanie i poprawa infrastruktury związanej z gospodarką ściekową na obszarze gminy poza aglomeracjami, - Kontrole dotyczące stosowania programu działań mających na celu zmniejszenie zanieczyszczenia wód azotanami pochodzącymi ze źródeł rolniczych oraz zapobieganie



Lp.	Nazwa JCWP	Stan ogólny	Przypisane cele środowiskowe	Ocena ryzyka nieosiągnięcia celu środowiskowego	Działania przypisane w Programie wodnośrodowiskowym kraju
					dalszemu zanieczyszczeniu przez podmioty prowadzące produkcję rolną i działalność, - Analizy techniczno-ekonomiczne gospodarowania ściekami w obszarze gminy poza aglomeracjami. <b>Działania uzupełniające:</b> - Ograniczenie zanieczyszczenia wód związkami biogennymi pochodzącymi z rolnictwa oraz ograniczenie zanieczyszczenia pestycydami, - Dodatkowy przegląd pozwoleń wodnoprawnych.

Lp.	Nazwa JCWP	Stan ogólny	Przypisane cele środowiskowe	Ocena ryzyka nieosiągnięcia celu środowiskowego	Działania przypisane w Programie wodnośrodowiskowym kraju
16.	Dopływ z Grochowej	zły	<p>- dobry stan ekologiczny; zapewnienie drożności cieku dla migracji ichtiofauny o ile jest monitorowany wskaźnik diadromiczny D,</p> <p>- stan chemiczny: dla złagodzonych wskaźników [nikiel(w)] poniżej stanu dobrego, dla pozostałych wskaźników - stan dobry</p>	zagrożona	<p><b>Działania podstawowe:</b></p> <ul style="list-style-type: none"> <li>- Kontrole dotyczące stosowania programu działań mających na celu zmniejszenie zanieczyszczenia wód azotanami pochodzącymi ze źródeł rolniczych oraz zapobieganie dalszemu zanieczyszczeniu przez podmioty prowadzące produkcję rolną i działalność,</li> <li>- Rozpoznanie zasadności realizacji działań naprawczych dla obszarów chronionych w zakresie utrzymania naturalnego charakteru koryta,</li> <li>- Rozpoznanie zasadności realizacji działań naprawczych dla obszarów chronionych w zakresie dopływu zanieczyszczeń.</li> </ul>

Lp.	Nazwa JCWP	Stan ogólny	Przypisane cele środowiskowe	Ocena ryzyka nieosiągnięcia celu środowiskowego	Działania przypisane w Programie wodnośrodowiskowym kraju
					<b>Działania uzupełniające:</b> - Ograniczenie zanieczyszczenia wód związkami biogennymi pochodzącymi z rolnictwa oraz ograniczenie zanieczyszczenia pestycydami, - Dodatkowy przegląd pozwoleń wodnoprawnych.
17.	Głuskówka	zły	- dobry stan ekologiczny; zapewnienie drożności cieku dla migracji ichtiofauny o ile jest monitorowany wskaźnik diadromiczny D, - dobry stan chemiczny	zagrożona	<b>Działania podstawowe:</b> - Rozpoznanie zasadności realizacji działań naprawczych dla obszarów chronionych w zakresie dopływu zanieczyszczeń, - Rozpoznanie zasadności realizacji działań naprawczych dla obszarów chronionych w zakresie utrzymania naturalnego charakteru koryta,

Lp.	Nazwa JCWP	Stan ogólny	Przypisane cele środowiskowe	Ocena ryzyka nieosiągnięcia celu środowiskowego	Działania przypisane w Programie wodnośrodowiskowym kraju
					<ul style="list-style-type: none"> <li>- Uporządkowanie i poprawa infrastruktury związanej z gospodarką ściekową na obszarze gminy poza aglomeracjami,</li> <li>- Kontrole dotyczące stosowania programu działań mających na celu zmniejszenie zanieczyszczenia wód azotanami pochodzącymi ze źródeł rolniczych oraz zapobieganie dalszemu zanieczyszczeniu przez podmioty prowadzące produkcję rolną i działalność,</li> <li>- Analizy techniczno-ekonomiczne gospodarowania ściekami w obszarze gminy poza aglomeracjami.</li> </ul>



Lp.	Nazwa JCWP	Stan ogólny	Przypisane cele środowiskowe	Ocena ryzyka nieosiągnięcia celu środowiskowego	Działania przypisane w Programie wodnośrodowiskowym kraju
					<b>Działania uzupełniające:</b> - Ograniczenie zanieczyszczenia wód związkami biogennymi pochodzącymi z rolnictwa oraz ograniczenie zanieczyszczenia pestycydami, - Dodatkowy przegląd pozwoleń wodnoprawnych.

Źródło: Opracowanie własne na podstawie [www.apgw.gov.pl](http://www.apgw.gov.pl)



Ponadto powiat piaseczyński znajduje się w obrębie dwóch jednolitych części wód podziemnych (JCWPd), których stan ocenia się jako dobry. Przypisany cel środowiskowy, zarówno pod względem stanu chemicznego, jak i ilościowego, określony jest jako dobry, a ocena ryzyka nieosiągnięcia celów środowiskowych jest niezagrażona. Poza obowiązkową realizacją katalogu działań krajowych przewiduje się wdrożenie działań podstawowych. Szczegółowe dane przedstawia poniższa tabela.

**Tabela 12. Charakterystyka JCWPd na obszarze powiatu piaseczyńskiego**

Numer i kod JCWPd	Stan JCWPd	Przypisane cele środowiskowe	Ocena ryzyka nieosiągnięcia celu środowiskowego	Działania
<b>65 GW200065</b>	dobry	- dobry stan chemiczny - dobry stan ilościowy	niezagrażona	<b>Działania podstawowe:</b> - reambulacja dokumentacji hydrogeologicznej określającej warunki hydrogeologiczne dla ustanowienia obszarów ochronnych głównego zbiornika wód podziemnych.
<b>66 GW200066</b>	dobry	- dobry stan chemiczny - dobry stan ilościowy	niezagrażona	<b>Działania podstawowe:</b> - reambulacja dokumentacji hydrogeologicznej określającej warunki hydrogeologiczne dla ustanowienia obszarów ochronnych głównego zbiornika wód podziemnych.

Źródło: Opracowanie własne na podstawie [www.apgw.gov.pl](http://www.apgw.gov.pl)

## POZIOM REGIONALNY

Najważniejszym dokumentem na poziomie regionalnym jest **Strategia rozwoju województwa mazowieckiego 2030+ „Innowacyjne Mazowsze”**. Stanowi on odpowiedź na zmieniające się uwarunkowania w skali krajowej i europejskiej, a także istniejące zagrożenia w znacznym stopniu ograniczające prawidłowy rozwój obszaru. Dokument nawiązuje do polityki rozwojowej określonej w SOR oraz KSRR. Cele oraz kierunki rozwojowe mają za zadanie zintensyfikować rozwój gospodarczy regionu przy jednoczesnym wyrównywaniu różnic rozwojowych między jego poszczególnymi podregionami. Istotnym aspektem uwzględnionym w dokumencie jest konieczność rozwijania kapitału ludzkiego i szkolnictwa. Zgodność założeń Strategii rozwoju powiatu piaseczyńskiego ze Strategią rozwoju województwa mazowieckiego 2030+ „Innowacyjne Mazowsze” widoczna jest w ramach każdego celu strategicznego, a w szczególności dotyczącego kultury i dziedzictwa.

**Tabela 13. Zgodność Strategii rozwoju powiatu piaseczyńskiego na lata 2024-2034 ze Strategią rozwoju województwa mazowieckiego 2030+**

			Strategia rozwoju powiatu piaseczyńskiego na lata 2024-2034		
			Cel strategiczny		
			Cel 1	Cel 2	Cel 3
Strategia rozwoju województwa mazowieckiego 2030+	Konkurencyjne i innowacyjne Mazowsze	1. Wspieranie rozwoju przedsiębiorczości			
		2. Rozwój zintegrowanego systemu sprzyjającego generowaniu i absorpcji innowacji			
		3. Cyfryzacja gospodarki			
		4. Rozwój konkurencyjnej gospodarki			
		5. Rozwój miast jako centrów aktywności gospodarczej			

		Strategia rozwoju powiatu piaseczyńskiego na lata 2024-2034		
		Cel strategiczny		
		Cel 1	Cel 2	Cel 3
Dostępne i mobilne Mazowsze	6. Aktywizacja gospodarcza obszarów wiejskich			
	7. Zwiększenie dostępności transportowej i spójności przestrzennej regionu oraz udział środków transportu przyjaznych dla środowiska, mieszkańców i przestrzeni			
	8. Rozwój uporządkowanej sieci osadniczej, sprzyjającej wykorzystaniu transportu zbiorowego i ruchowi niezmotoryzowanemu			
	9. Udrożnienie systemu tranzytowego i ograniczenie ruchu tranzytowego na pozostałych trasach			
Zielone, niskoemisyjne Mazowsze	10. Zapewnienie trwałego i zrównoważonego rozwoju oraz zachowanie wysokich walorów środowiska			
	11. Proekologiczna transformacja energetyki			
	12. Przeciwdziałanie zagrożeniom naturalnym i adaptacja do zmian klimatu			
	13. Poprawa jakości środowiska			
	14. Podnoszenie efektywności energetycznej			



			Strategia rozwoju powiatu piaseczyńskiego na lata 2024-2034		
			Cel strategiczny		
			Cel 1	Cel 2	Cel 3
Mazowsze zintegrowane społecznie	15. Rozwój kapitału ludzkiego i społecznego				
	16. Podnoszenie standardów funkcjonowania infrastruktury społecznej oraz zmniejszenie różnic w dostępie do świadczeń zdrowotnych i opiekuńczych				
	17. Aktywizacja społeczno-gospodarcza mieszkańców				
	18. Rozwój priorytetowych dla województwa dziedzin nauki				
	19. Włączenie i integracja społeczna				
Mazowsze bogate kulturowo	20. Ochrona i wykorzystanie zasobów dziedzictwa kulturowego				
	21. Wykorzystanie walorów środowiska przyrodniczego, potencjału kulturowego i turystycznego dla rozwoju gospodarczego i promocji województwa				
	22. Upowszechnianie kultury i twórczości				
	23. Kreowanie miast i wsi jako centrów aktywności kulturalnej i turystycznej				

■ Oznaczenie wskazujące, iż dane cele zgodne są z założeniami dokumentu wyższego rzędu

Źródło: Opracowanie własne

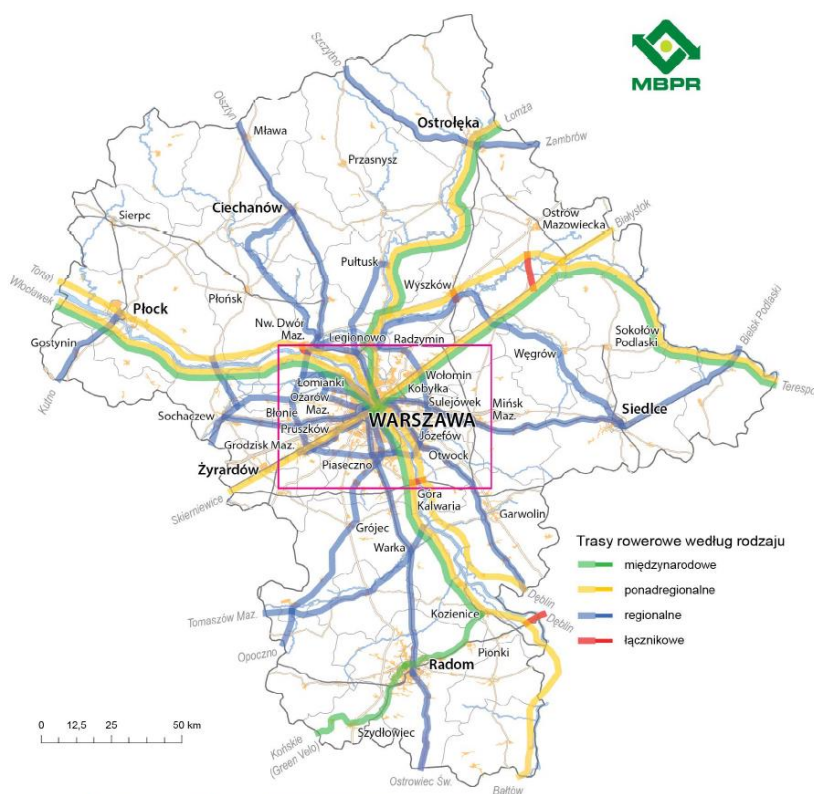
Kolejnym kluczowym dokumentem na poziomie regionalnym jest **Plan Zagospodarowania Przestrzennego Województwa Mazowieckiego** (PZPWM), który określa politykę przestrzenną województwa w zgodności ze Strategią rozwoju województwa mazowieckiego 2030+ „Innowacyjne Mazowsze”, będąc tym samym jednym z elementów zintegrowanego planowania strategicznego. Głównym celem dokumentu jest przedstawienie aspektów układu przestrzennego, ich zróżnicowania i wzajemnych relacji. Wśród kierunków zagospodarowania przestrzennego wskazanych w PZPWM uwzględniono:

- strukturę użytkowania terenu,
- podstawowe elementy sieci osadniczej,
- infrastrukturę transportową,
- infrastrukturę energetyczną,
- infrastrukturę sieci szerokopasmowego Internetu,
- infrastrukturę wodno-kanalizacyjną i oczyszczania ścieków,
- gospodarkę odpadami,
- infrastrukturę społeczną,
- ochronę środowiska i zasobów przyrody,
- ochronę dziedzictwa kulturowego oraz krajobrazu kulturowego,
- gospodarkę,
- bezpieczeństwo.

Dokument Strategii rozwoju powiatu piaseczyńskiego na lata 2024-2034 wykazuje zgodność z Planem Zagospodarowania Przestrzennego w zakresie większości wyznaczonych kierunków, ze szczególnym uwzględnieniem tych nawiązujących do zwiększania dostępu do usług publicznych, rozwoju szerokokorozumianej infrastruktury oraz wykorzystywaniu energii pochodzącej ze źródeł odnawialnych.

Dokumentem określającym kierunki działań w zakresie rozwoju infrastruktury rowerowej w województwie mazowieckim jest publikacja pn. „**Standardy infrastruktury rowerowej i koncepcja tras rowerowych wskazanych do realizacji w perspektywie do 2030 roku w województwie mazowieckim**” (SIWZ). Jego głównym celem jest zapewnienie wysokiej jakości oraz spójnej infrastruktury dla rowerzystów. Dokument przedstawia podstawowe zasady, którymi należy się kierować przy budowie nowych tras, w tym charakterystykę hierarchii sieci i zasady ustalania ich przebiegu, zasady doboru infrastruktury oraz wymogi techniczne. Zgodnie z założeniami SIWZ przez obszar powiatu piaseczyńskiego do 2030 roku przebiegać będzie trasa międzynarodowa (EuroVelo 11 o długości około 360 km), krajowa (trasa krajowa nr 5 o długości około 30 km – na obszarze powiatu piaseczyńskiego jej przebieg częściowo pokrywa się z trasą EuroVelo 11) oraz regionalne trasy rowerowe, które mają pełnić zarówno funkcje komunikacyjne, jak i rekreacyjne (w tym trasa radomska o długości około 35 km).

**Rysunek 4. Koncepcja tras rowerowych ujętych w Planie zagospodarowania przestrzennego województwa mazowieckiego**



Źródło: *Standardy infrastruktury rowerowej i koncepcja tras rowerowych wskazanych do realizacji w perspektywie do 2030 roku w województwie mazowieckim*



**Strategia Rozwoju Polski Centralnej do roku 2020 z perspektywą 2030**

ma na celu wykorzystanie istniejących powiązań funkcjonalnych między województwem mazowieckim i łódzkim. Podejmowana współpraca międzyregionalna umożliwi osiągnięcie korzystnych efektów rozwojowych przy wykorzystaniu posiadanych potencjałów, podniesienie poziomu konkurencyjności oraz zachowanie spójności w wymiarze społecznym, gospodarczym i przestrzennym. Głównym celem dokumentu jest wzrost znaczenia Polski Centralnej w skali międzynarodowej jako przestrzeni przyjaznej generowaniu oraz transferowi wiedzy i innowacji. Wyznaczone w Strategii rozwoju powiatu piaseczyńskiego na lata 2024-2034 cele strategiczne nawiązują do wszystkich założeń Strategii Rozwoju Polski Centralnej, a największa spójność zauważalna jest w przypadku celu 2. *Przestrzeń przyjazna twórcom i projektantom*, zakładającego rozwój w oparciu o poprawę i zachowanie stanu zabytków nieruchomości oraz prowadzenie działalności kulturalno-edukacyjnej.

**Tabela 14. Zgodność Strategii rozwoju powiatu piaseczyńskiego na lata 2024-2034 ze Strategią Rozwoju Polski Centralnej do roku 2020 z perspektywą 2030**

		Strategia rozwoju powiatu piaseczyńskiego na lata 2024-2034		
		Cel strategiczny		
		Cel 1	Cel 2	Cel 3
Strategia Rozwoju Polski Centralnej do roku 2020 z perspektywą 2030	Zintegrowana przestrzeń wiedzy i innowacji			
	Przestrzeń przyjazna twórcom i projektantom			
	Innowacyjna sieć medyczno-farmaceutyczna			
	Międzynarodowe centrum żywności prozdrowotnej			
	Multimodalny węzeł transportowy o znaczeniu międzynarodowym			

■ Oznaczenie wskazujące, iż dane cele zgodne są z założeniami dokumentu wyższego rzędu

Źródło: Opracowanie własne

Kolejnym istotnym dokumentem na poziomie regionalnym jest **Strategia Rozwoju Obszaru Metropolitalnego Warszawy do roku 2030**. Jest to pierwsza Strategia poświęcona Obszarowi Metropolitalnemu Warszawy (OMW). Cele oraz kierunki rozwojowe zawarte w dokumencie mają za zadanie zintensyfikować rozwój gospodarczy regionu i doprowadzić do wzrostu znaczenia OMW w kategorii nowoczesnych metropolii o znaczeniu europejskim. Podkreśla się konieczność podjęcia działań między innymi w zakresie pogłębiania współpracy pomiędzy członkami OMW, zapewnienia mieszkańcom pełnej mobilności zewnętrznej i wewnętrznej poprzez integrację sieci transportu zbiorowego oraz dostępu do zasobów kultury i przyrody. Zgodność założeń Strategii rozwoju powiatu piaseczyńskiego na lata 2024-2034 ze Strategią Rozwoju Obszaru Metropolitalnego Warszawy do roku 2030 widoczna jest w ramach każdego celu operacyjnego, a w szczególności dotyczących rozwijania partycypacji społecznej, zacieśniania współpracy między poszczególnymi JST oraz zwiększania dostępności transportowej obszaru. Nawiązują również do łączenia poszczególnych obszarów rekreacyjnych powiązaniem komunikacyjnymi, ze szczególnym uwzględnieniem rozwoju sieci ścieżek rowerowych, a także podnoszenia poziomu bezpieczeństwa w przestrzeniach publicznych.

**Tabela 15. Zgodność Strategii rozwoju powiatu piaseczyńskiego na lata 2024-2034 ze Strategią Rozwoju Obszaru Metropolitalnego Warszawy do roku 2030**

		Strategia rozwoju powiatu piaseczyńskiego na lata 2024-2034		
		Cel strategiczny		
		Cel 1	Cel 2	Cel 3
<b>Strategia Rozwoju Obszaru</b>	0. Warszawa wraz ze swoim obszarem metropolitalnym jako znacząca metropolia europejska			

		Strategia rozwoju powiatu piaseczyńskiego na lata 2024-2034		
		Cel strategiczny		
		Cel 1	Cel 2	Cel 3
	1. Inteligentna, zintegrowana sieć transportu publicznego dla OMW			
	2. Ład przestrzenny oparty na kompleksowym planowaniu, zapewniającym komplementarność funkcji, estetykę, wykorzystanie istniejących potencjałów oraz uwzględniającym zrównoważony rozwój			
	3. Zintegrowana, atrakcyjna oferta spędzania czasu wolnego, wykorzystująca potencjał przyrodniczy, kulturalny i historyczny OMW			
	4. Atrakcyjne warunki do rozwijania przedsiębiorczości oraz lokowania inwestycji w ramach sieci gospodarek miejskich			
	5. Wysoki poziom kapitału ludzkiego i społecznego, udział mieszkańców OMW w kształtowaniu zrównoważonej metropolii opartej na idei społeczeństwa obywatelskiego			

 Oznaczenie wskazujące, iż dane cele zgodne są z założeniami dokumentu wyższego rzędu


Źródło: Opracowanie własne

Istotnym kierunkiem rozwojowym zarówno powiatu piaseczyńskiego, jak i innych jednostek wchodzących w skład metropolii warszawskiej jest utworzenie spójnej sieci transportowej, ze szczególnym uwzględnieniem zwiększenia dostępu do zintegrowanego publicznego transportu zbiorowego, co w znaczącym stopniu

przyczyni się do zrównoważenia sposobów przemieszczania się po metropolii warszawskiej. Znaczącą rolę w tym zakresie pełni **Plan zrównoważonej mobilności miejskiej dla metropolii warszawskiej 2030+**, stanowiący podstawowy instrument w zakresie kształtowania systemu transportowego w regionie. Rozwój zrównoważonego systemu transportowego zakłada poprawę bezpieczeństwa w ruchu drogowym, osiągnięcie neutralności klimatycznej w transporcie oraz zapewnienie dostępu do transportu publicznego, który sprostą oczekiwaniom mieszkańców regionu. Strategia rozwoju powiatu piaseczyńskiego na lata 2024-2034 nawiązuje do Planu w zakresie celu 3., ukierunkowanego na odpowiedzialne kształtowanie przestrzeni, w tym poprzez zapewnienie mieszkańcom doskonałej dostępności komunikacyjnej.

**Tabela 16. Zgodność Strategii rozwoju powiatu piaseczyńskiego na lata 2024-2034 z Planem zrównoważonej mobilności miejskiej dla metropolii warszawskiej 2030+**

		Strategia rozwoju powiatu piaseczyńskiego na lata 2024-2034		
		Cel strategiczny		
		Cel 1	Cel 2	Cel 3
Plan zrównoważonej mobilności miejskiej dla metropolii warszawskiej 2030+	Cel horyzontalny I. Poprawa bezpieczeństwa ruchu drogowego wszystkich użytkowników			
	Cel horyzontalny II. Redukcja wpływu transportu na środowisko i klimat			
	Cel horyzontalny III. Poprawa dostępu do publicznego transportu zbiorowego			

 Oznaczenie wskazujące, iż dane cele zgodne są z założeniami dokumentu wyższego rzędu  
*Źródło: Opracowanie własne*

**„Strategia Zintegrowanych Inwestycji Terytorialnych dla metropolii warszawskiej 2021-2027+”** zakłada szeroko rozumianą współpracę między poszczególnymi JST zlokalizowanymi w obrębie metropolii warszawskiej, która umożliwi osiągnięcie korzystnych efektów rozwojowych przy wykorzystaniu posiadanych potencjałów, a tym samym wpłynie na podniesienie poziomu konkurencyjności obszaru w skali europejskiej. Wyznaczone cele strategiczne Strategii rozwoju powiatu piaseczyńskiego na lata 2024-2034 nawiązują do wszystkich założeń Strategii Zintegrowanych Inwestycji Terytorialnych dla metropolii warszawskiej 2021-2027+, a największa spójność zauważalna jest w przypadku celu 2. *Rozwijamy się w oparciu o lokalne potencjały.*

**Tabela 17. Zgodność Strategii rozwoju powiatu piaseczyńskiego na lata 2024-2034 ze Strategią Zintegrowanych Inwestycji Terytorialnych metropolii warszawskiej 2021-2027+**

		Strategia rozwoju powiatu piaseczyńskiego na lata 2024-2034		
		Cel strategiczny		
		Cel 1	Cel 2	Cel 3
Strategia Zintegrowanych Inwestycji Terytorialnych dla metropolii warszawskiej 2021-2027+	1. Podniesienie jakości i dostępności usług edukacyjnych			
	2. Poprawa jakości przestrzeni			

■ Oznaczenie wskazujące, iż dane cele zgodne są z założeniami dokumentu wyższego rzędu

Źródło: Opracowanie własne



## OBSZARY STRATEGICZNEJ INTERWENCJI

### OSI NA POZIOMIE KRAJOWYM

W Krajowej Strategii Rozwoju Regionalnego 2030, obszar strategicznej interwencji definiowany jest jako *wskazany w strategii rozwoju obszar o zidentyfikowanych lub potencjalnych powiązaniach funkcjonalnych lub o szczególnych warunkach społecznych, gospodarczych lub przestrzennych, decydujących o występowaniu barier rozwoju lub trwałych, możliwych do aktywowania, potencjałów rozwojowych, do którego kierowana jest interwencja publiczna, łącząca inwestycje finansowane z różnych źródeł, w tym w szczególności gospodarcze, infrastrukturalne i w zasoby ludzkie, lub rozwiązania regulacyjne.*

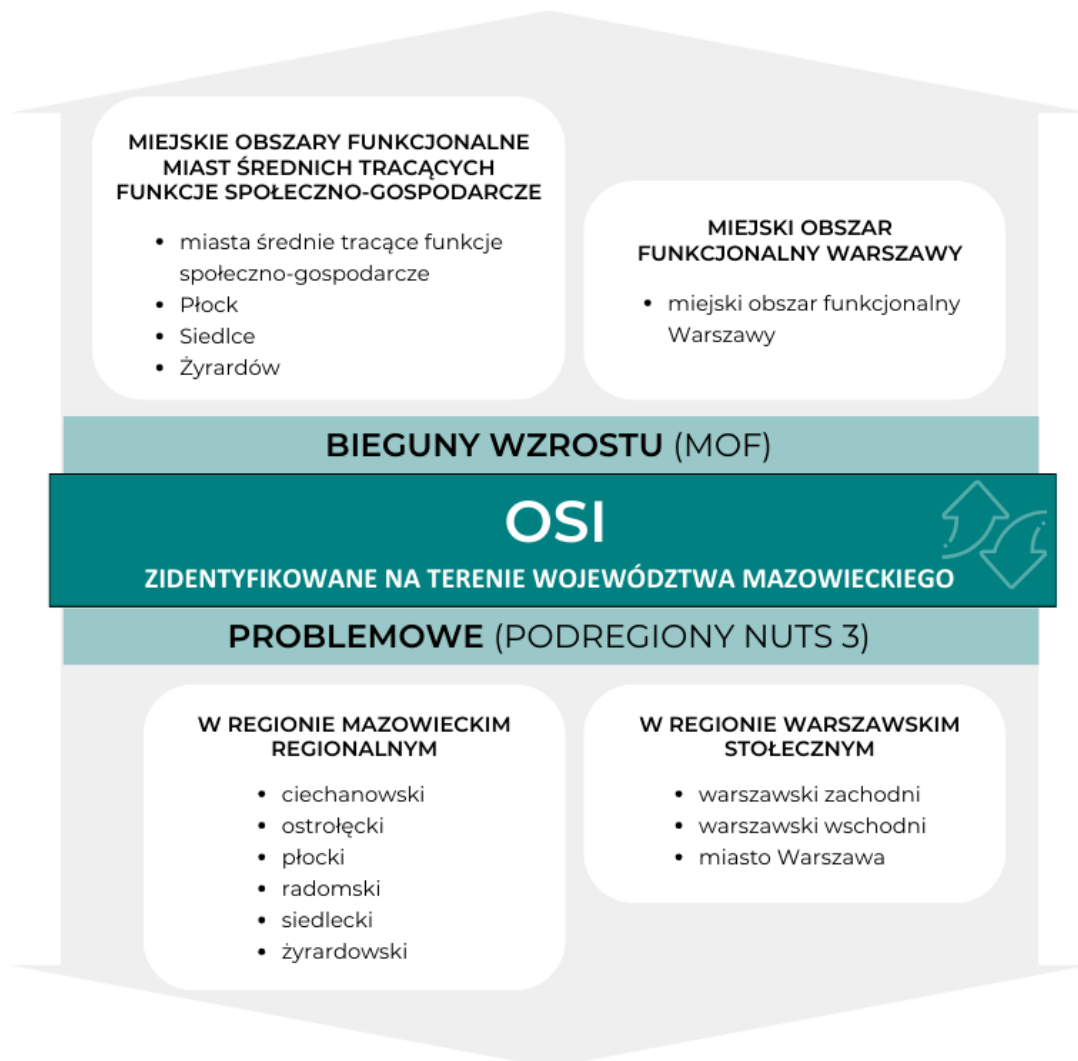
Obszary strategicznej interwencji (OSI) zdefiniowane na poziomie krajowym to: obszary zagrożone trwałą marginalizacją, miasta średnie tracące funkcje społeczno-gospodarcze, wschodnia Polska oraz Śląsk – powiat piaseczyński nie znajduje się w granicach żadnego z wymienionych obszarów.



## OSI OKREŚLONE W STRATEGII ROZWOJU WOJEWÓDZTWA MAZOWIECKIEGO 2030+ „INNOWACYJNE MAZOWSZE”

Na terenie województwa mazowieckiego wyznaczone zostały dwa typy obszarów strategicznej interwencji, są to: bieguny wzrostu oraz obszary problemowe.

**Rysunek 5. OSI wskazane w Strategii rozwoju województwa mazowieckiego 2030+ "Innowacyjne Mazowsze"**



Źródło: Opracowanie własne

Powiat piaseczyński znalazł się w granicach dwóch obszarów strategicznej interwencji wyodrębnionych na poziomie województwa mazowieckiego, są to:

- **OSI problemowe:** warszawski zachodni,
- **OSI bieguny wzrostu:** MOF Warszawy.

## OSI warszawski zachodni

Powiat piaseczyński znalazł się w jednym z obszarów strategicznej interwencji wyodrębnionych na poziomie województwa – warszawskim zachodnim obszarze strategicznej interwencji, który określony został jako jeden z OSI problemowych. Jego obszar pokrywa się z powierzchnią podregionu NUTS 3 w regionie mazowieckim. Zgodnie z założeniami strategii rozwoju województwa całokształt rozwoju obszaru skupiał się będzie na dynamicznym rozszerzaniu oferty inwestycyjnej oraz kompleksowej rozbudowie infrastruktury, dostosowanej do potrzeb zwiększającej się liczby mieszkańców. W tym kontekście priorytetem będzie również rozwój systemu edukacji, zapewnienie efektywnej ochrony zdrowia i rozbudowa systemu opieki senioralnej. Wszystkie te działania powinny być planowane i wdrażane z równoczesnym naciskiem na ograniczanie negatywnego wpływu na środowisko, co stanowi kluczowy element zrównoważonego rozwoju obszaru. Interwencje w tych aspektach w znaczącym stopniu przyczynić się mogą do poprawy jakości życia społeczności lokalnej.

### Polityka prowadzona, wobec tego obszaru zakłada:

- wzmocnienie potencjału gospodarczego obszaru, zwłaszcza w zakresie rozwoju terenów inwestycyjnych,
- rozwój terenów wokół lotniska Warszawa-Modlin, ze szczególnym uwzględnieniem poprawy dostępności komunikacyjnej,
- poprawę dostępu do usług publicznych,
- promowanie i wdrażanie przyjaznych dla środowiska rozwiązań technologicznych,
- poprawę stanu infrastruktury technicznej,
- wzrost wykorzystania energii ze źródeł odnawialnych,
- wdrażanie gospodarki odpadami o obiegu zamkniętym.

Kierunki rozwoju przewidziane do realizacji na terenie Powiatu w najbliższych latach nawiązują do działań dedykowanych OSI problemowemu, wskazanemu w Strategii rozwoju województwa mazowieckiego 2030+ „Innowacyjne Mazowsze”, przede wszystkim w zakresie II i III celu strategicznego. Planowane interwencje skupiają się przede wszystkim na wzmocnieniu przedsiębiorczości mieszkańców i atrakcyjności Powiatu, zarówno pod względem inwestycyjnym, jak i przestrzennym. Uwzględniają rozwój transportu ze szczególnym uwzględnieniem komunikacji zbiorowej, w myśl zasady rozwoju zrównoważonego, obejmującego troskę o zasoby środowiska przyrodniczego. Ponadto przewidują intensywny rozwój turystyki, ze szczególnym uwzględnieniem turystyki rowerowej, która w znaczący sposób przyczynić ma się do urozmaicenia oferty spędzania czasu wolnego, jak i poprawy stanu środowiska.

### **OSI miejski obszar funkcjonalny Warszawy**

Miejski obszar funkcjonalny (MOF) Warszawy został wskazany jako jeden z istniejących biegunów wzrostu, ze względu na pełnione przez miasto funkcje stołeczne oraz jego rolę jako ośrodka metropolitalnego o randze europejskiej. Obszar ten stanowi centrum rozwoju społeczno-gospodarczego na skalę krajową. W celu dalszego rozwijania potencjału przewiduje się udzielanie wsparcia nastawionego na poprawę jakości współpracy w obszarach funkcjonalnych oraz w relacjach pomiędzy samorządami lokalnymi, instytucjami i poszczególnymi grupami społecznymi, zakładającego zwiększenie roli partycypacji społecznej w procesach decyzyjnych. Przyczyni się to do wzrostu konkurencyjności i ugruntowania pozycji obszaru w skali europejskiej.

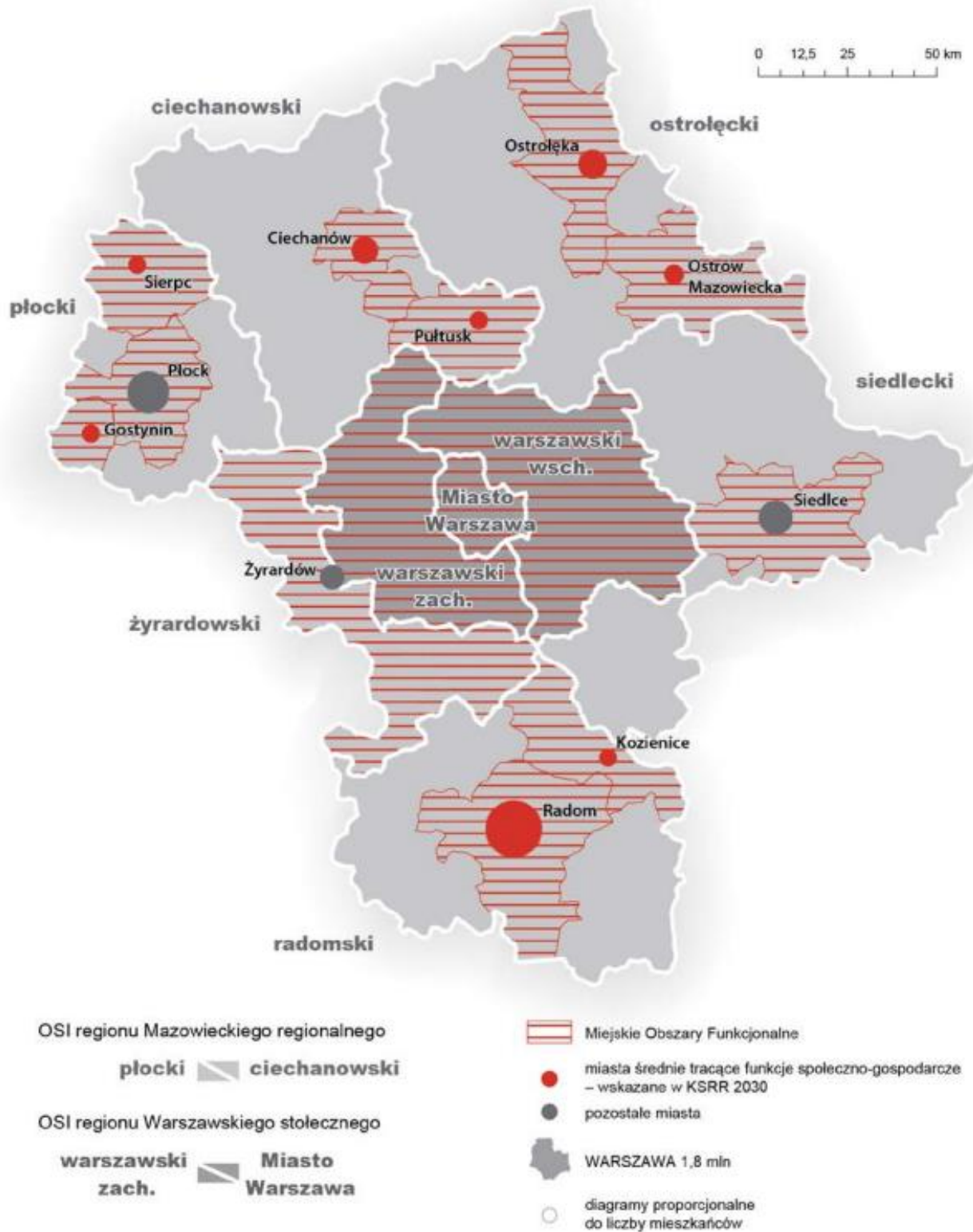
#### Wśród oczekiwanych efektów interwencji znajdują się:

- podniesienie poziomu edukacji i doradztwa zawodowego, w tym rozwój uczelni wyższych,
- aktywizacja zawodowa mieszkańców,

- zwiększenie atrakcyjności inwestycyjnej i wspieranie przedsiębiorczości,
- zwiększenie dostępności komunikacyjnej, ze szczególnym uwzględnieniem zintegrowanego transportu zbiorowego i pieszo-rowerowego,
- zapewnienie możliwości rozwoju mieszkańców w celu zwiększenia dostępu do wysoko wykwalifikowanych kadr,
- zapewnienie dostępu do usług publicznych dostosowanych do potrzeb społeczności lokalnej.

Wszystkie cele strategiczne przewidziane do realizacji w strategii rozwoju powiatu piaseczyńskiego na lata 2024-2034 nawiązują do działań dedykowanych OSI miejski obszar funkcjonalny Warszawy wskazanych w strategii rozwoju województwa. Szczególna zgodność występuje w przypadku kierunków rozwoju w zakresie II i III celu strategicznego, gdzie planowane interwencje skupiają się przede wszystkim na wzmacnianiu aktywności zawodowej mieszkańców i ich szans na rynku pracy oraz rozwijaniu dostępności obszaru, ze szczególnym uwzględnieniem komunikacji zbiorowej, uwzględniającej troskę o zasoby środowiska przyrodniczego, w tym jakości powietrza.

Rysunek 6. Rozmieszczenie OSI na obszarze województwa mazowieckiego



Źródło: Strategia Rozwoju Województwa Mazowieckiego 2030+ „Innowacyjne Mazowsze”

## OSI POWIATU PIASECZYŃSKIEGO

W procesie konsultacji społecznych oraz poprzez analizę danych statystycznych, wyodrębniono jeden obszar strategicznej interwencji na terenie powiatu piaseczyńskiego wymagający szczególnego wsparcia w aspekcie technicznym, przestrzenno-funkcjonalnym oraz środowiskowym – **OSI szczególnie narażony na ryzyko wystąpienia powodzi.**

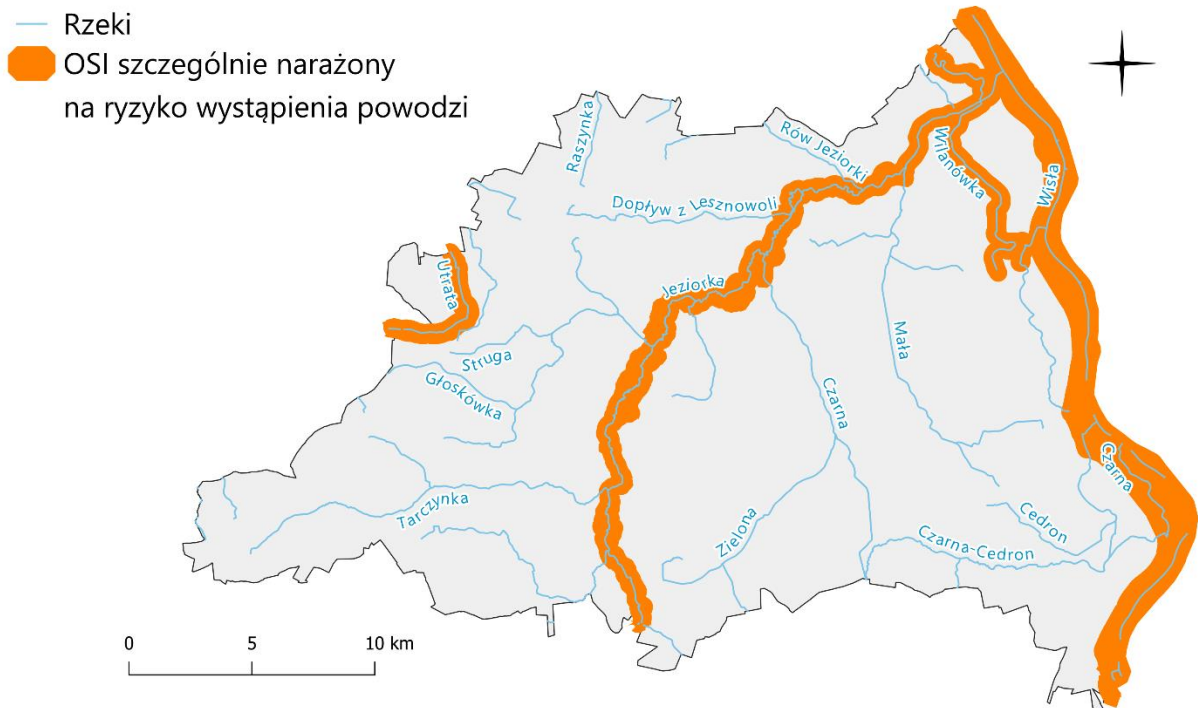
Obszar ten obejmuje swym zasięgiem tereny zlokalizowane w bezpośrednim sąsiedztwie rzek: Wisły, Jeziorki, Utraty i Wilanówki z uwagi na podwyższone niebezpieczeństwo wystąpienia w tamtejszym rejonie powodzi. Zjawisko to w znaczącym stopniu oddziałuje na pogorszenie jakości życia mieszkańców oraz generuje poważne straty finansowe. Konieczne wydaje się zatem zapewnienie mieszkańcom szeroko rozumianego bezpieczeństwa. Planowane interwencje odzwierciedlają kierunki działań wyodrębnione w celu strategicznym nr 3. *Odpowiedzialnie kształtujemy nasze otoczenie, a dokładniej w odpowiadającym mu celu operacyjnym pn. Świadoma troska o naturalne dziedzictwo.*

### **Zakładane zadania do realizacji w obszarze OSI szczególnie narażony na ryzyko wystąpienia powodzi to:**

- uwzględnienie aspektu adaptacji obszaru do zmian klimatu na etapie planowania inwestycji, zwłaszcza w zakresie infrastruktury,
- realizacja zielono-błękitnej infrastruktury na terenie Powiatu, w tym odtwarzanie obszarów zieleni, adaptacja cieków i zbiorników wodnych oraz retencjonowanie wód opadowych,
- propagowanie wiedzy i dobrych praktyk w zakresie adaptacji do postępujących zmian klimatu,
- zwiększanie świadomości społecznej zarówno w obszarze zagrożeń związanych z wystąpieniem katastrof naturalnych, jak i możliwymi działaniami na rzecz redukcji ryzyka.



**Rysunek 7. Osi wyodrębniony na terenie powiatu piaseczyńskiego**



Źródło: Opracowanie własne

## MODEL STRUKTURY FUNKCJONALNO-PRZESTRZENNEJ

Model struktury funkcjonalno-przestrzennej służy zobrazowaniu struktury jednostki, włączając w to poszczególne zadania inwestycyjne. Przedstawione inwestycje posiadają charakter przestrzenny, jednak stworzone zostały na podstawie szacowanych zadań inwestycyjnych planowanych na najbliższe lata.

Aspekty przestrzennego rozwoju powiatu piaseczyńskiego stworzone zostały poprzez analizę istniejących uwarunkowań osadniczych oraz komunikacyjnych, ze zwróceniem szczególnej uwagi na uwarunkowania środowiskowe.

### **System osadniczy i transportowy**

Jako, iż obszar powiatu piaseczyńskiego w dużej części pokryty jest terenami rolnymi, obecna zabudowa jest rozproszona, skupiona przede wszystkim wzdłuż głównych ciągów komunikacyjnych, z dużym skupiskiem w jego północnej części – w sąsiedztwie Piaseczna, stanowiącego siedzibę Powiatu. Dominuje zabudowa jednorodzinna.

Główne struktury funkcjonalno-przestrzenne i osadnicze, w tym osiedla mieszkaniowe oraz obszary przemysłowo-usługowe skoncentrowane są w obrębie głównych miast: Piaseczno, Konstancin-Jeziorna, Góra Kalwaria i Tarczyn, a także w pasie zlokalizowanym w zachodniej części Powiatu. Tam też występuje największe zróżnicowanie pod względem przeznaczenia budynków – znajdują się tam zarówno budynki wielorodzinne, jednorodzinne, przemysłowo-składowe, jak i handlowo-usługowe.

Istniejący system obsługi komunikacyjnej powiatu piaseczyńskiego składa się przede wszystkim z transportu drogowego. Dominującym środkiem lokomocji w Powiecie jest komunikacja indywidualna, co poniekąd wynika z niedostatecznego dostępu do komunikacji zbiorowej na jej obszarze – najslabszy dostęp występuje w miejscowościach zlokalizowanych w południowo-zachodniej części Powiatu. Przez

teren Powiatu przebiegają trzy szlaki o znaczeniu krajowym: DK7, DK50 oraz DK79, a także 14 ciągów dróg wojewódzkich o łącznej długości 134,2 km. Uzupełnieniem sieci transportowej są drogi powiatowe i gminne. Istotnym elementem oddziałującym na poziom dostępności powiatu piaseczyńskiego jest transport kolejowy obsługiwany przez linie nr 8 (Warszawa Zachodnia – Kraków Główny) i nr 12 (Skierniewice – Łuków).

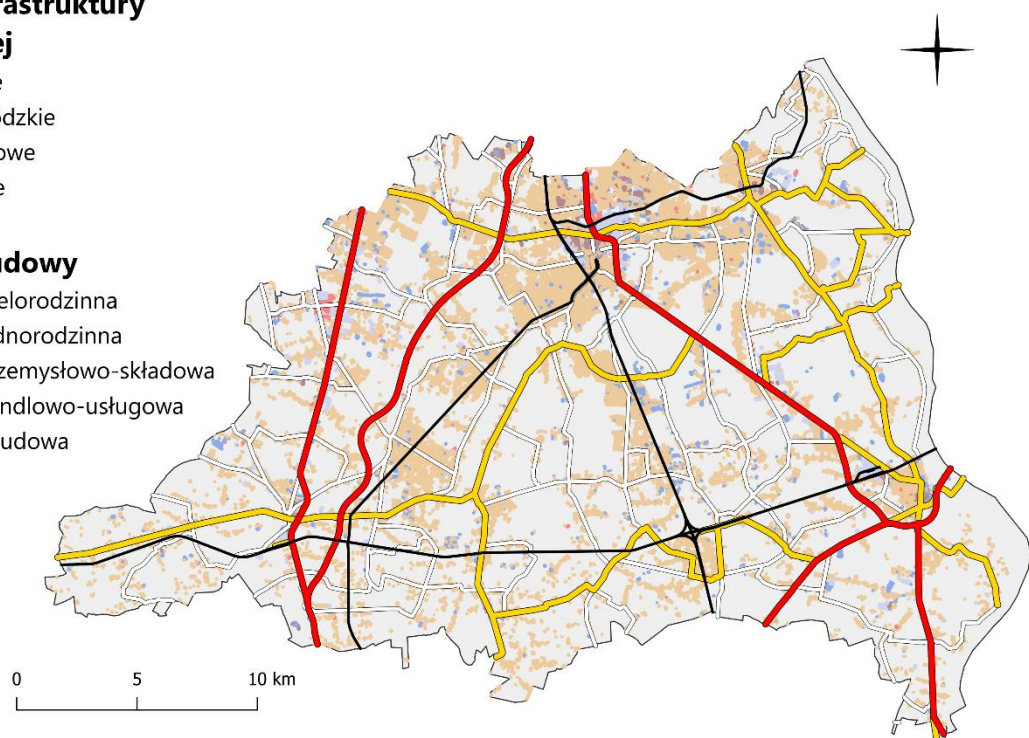
**Rysunek 8. Elementy struktury osadniczej wraz z układem komunikacyjnym w powiecie piaseczyńskim**

#### Elementy infrastruktury transportowej

- Drogi krajowe
- Drogi wojewódzkie
- Drogi powiatowe
- Linie kolejowe

#### Rodzaje zabudowy

- Zabudowa wielorodzinna
- Zabudowa jednorodzinna
- Zabudowa przemysłowo-składowa
- Zabudowa handlowo-usługowa
- Pozostała zabudowa



Źródło: Opracowanie własne

#### System przyrodniczy

System przyrodniczy powiatu piaseczyńskiego stanowi kluczowy zasób w zakresie ochrony, utrzymania, rozwoju i wzmacniania walorów środowiskowych. Wpływa on także na poprawę jakości życia mieszkańców. Ukształtowanie powierzchni oraz różnorodne formy ochrony przyrody tworzą niezwykle wartościowe elementy środowiska naturalnego, które spletają się w system przyrodniczy.

Lasy pokrywają zaledwie około 18,1% powierzchni Powiatu, skupione są przede wszystkim w jego centralnej części. Lasy mają bardzo duże znaczenie w pochłanianiu CO<sub>2</sub>, co przyczynia się między innymi do ograniczenia zjawiska ocieplania klimatu.

Na terenie powiatu piaseczyńskiego, co wskazano w części diagnostycznej dokumentu, wyróżnia się obszary i obiekty objęte ochroną prawną na podstawie ustawy o ochronie przyrody. Formy ochrony przyrody, według katalogu ww. ustawy, występujące na terenie Powiatu to: rezerваты przyrody, park krajobrazowy, obszary chronionego krajobrazu, zespół przyrodniczo-krajobrazowy, obszary chronione w ramach sieci Natura 2000, użytki ekologiczne oraz 161 pomników przyrody. Cenne przyrodniczo obszary w Powiecie objęte ochroną w ramach różnych powierzchniowych form ochrony przyrody, zajmują około 52,5% jego całkowitej powierzchni. Przez wschodnią część powiatu piaseczyńskiego przebiegają korytarze ekologiczne, zapewniające spójność systemu przyrodniczego. Ich zasięg w znacznym stopniu nawiązuje do biegu Wisły.

Powiat piaseczyński znajduje się w granicach regionu wodnego Środkowej Wisły, stanowiącego obszar działania Regionalnego Zarządu Gospodarki Wodnej w Warszawie. Na terenie objętym opracowaniem znajduje się 17 jednolitych części wód powierzchniowych (JCWP), których stan ogólny określony został jako zły. Ponadto zagrożone są one ryzykiem nieosiągnięcia celu środowiskowego<sup>2</sup> – wyjątek stanowi JCWP Czarna-Cedron, którą uznano za niezagrożoną w ocenie ryzyka nieosiągnięcia celu środowiskowego.

Ponadto, powiat piaseczyński leży w obrębie dwóch jednolitych części wód podziemnych (JCWPd): nr 65 i 66. Ogólna ocena stanu wód podziemnych na obszarze Powiatu wykazała dobry stan wód. Cel środowiskowy, zarówno pod względem stanu

---

<sup>2</sup> Zgodnie z ustawą z dnia 20 lipca 2017 r. Prawo Wodne cele środowiskowe dla JCWP niewyznaczonych jako sztuczne lub silnie zmienione jest ochrona oraz poprawa ich stanu ekologicznego i stanu chemicznego, tak aby osiągnąć co najmniej dobry stan ekologiczny i chemiczny wód powierzchniowych, a także zapobieganie pogorszeniu ich stanu ekologicznego i chemicznego

chemicznego, jak i ilościowego, określony jest jako dobry, a ocena ryzyka nieosiągnięcia celów środowiskowych jest niezagrażona.

Obszar powiatu piaseczyńskiego położony jest w granicach Głównego Zbiornika Wód Podziemnych (GZWP) nr 2151 Subniecka Warszawska – część centralna oraz Głównego Zbiornika Wód Podziemnych nr 222 Dolina Środkowej Wisły (Warszawa-Puławy). Wody podziemne stanowiące główny użytkowy poziom wodonośny związane są z warstwami paleogeńsko-neogeńskimi oraz czwartorzędowymi. Zbiorniki paleogeńsko-neogeńskie, do których należy GZWP nr 2151, charakteryzują się wodami o naturalnie uformowanym składzie chemicznym i długim czasie przebywania wód w ośrodku skalnym. Są mało wrażliwe na zanieczyszczenia z powierzchni terenu<sup>3</sup>. Subniecka Warszawska (część centralna) wraz z dwoma innymi GZWP należy do grupy zbiorników wstępnie rozpoznanych, nieudokumentowanych.

GZWP nr 222 znajduje się w utworach czwartorzędowych, będących stosunkowo młodymi osadami, przez co charakteryzują się one większą porowatością i przepuszczalnością, a co za tym idzie wymagają odpowiedniej ochrony przed zanieczyszczeniami. Zbiornik charakteryzuje się dużą zasobnością i odnawialnością wód podziemnych. Stanowi on główne źródło zaopatrzenia w wodę miejscowości położonych na jego obszarze, a ponadto zasila głębiej położone zbiorniki.

W celu zapewnienia ochrony ludności i mienia przed powodzią w strategii rozwoju uwzględnia się tzw. obszary szczególnego zagrożenia powodzią, przez które zgodnie z art. 16 pkt 34 ustawy z dnia 20 lipca 2017 r. Prawo wodne rozumie się:

- a) obszary, na których prawdopodobieństwo wystąpienia powodzi jest średnie i wynosi 1%,
- b) obszary, na których prawdopodobieństwo wystąpienia powodzi jest wysokie i wynosi 10%,

---

<sup>3</sup>Chowaniec J., i in., 2017, *Informator PSH, Główne Zbiorniki Wód Podziemnych w Polsce*, Państwowy Instytut Geologiczny Państwowy Instytut Badawczy, Warszawa.

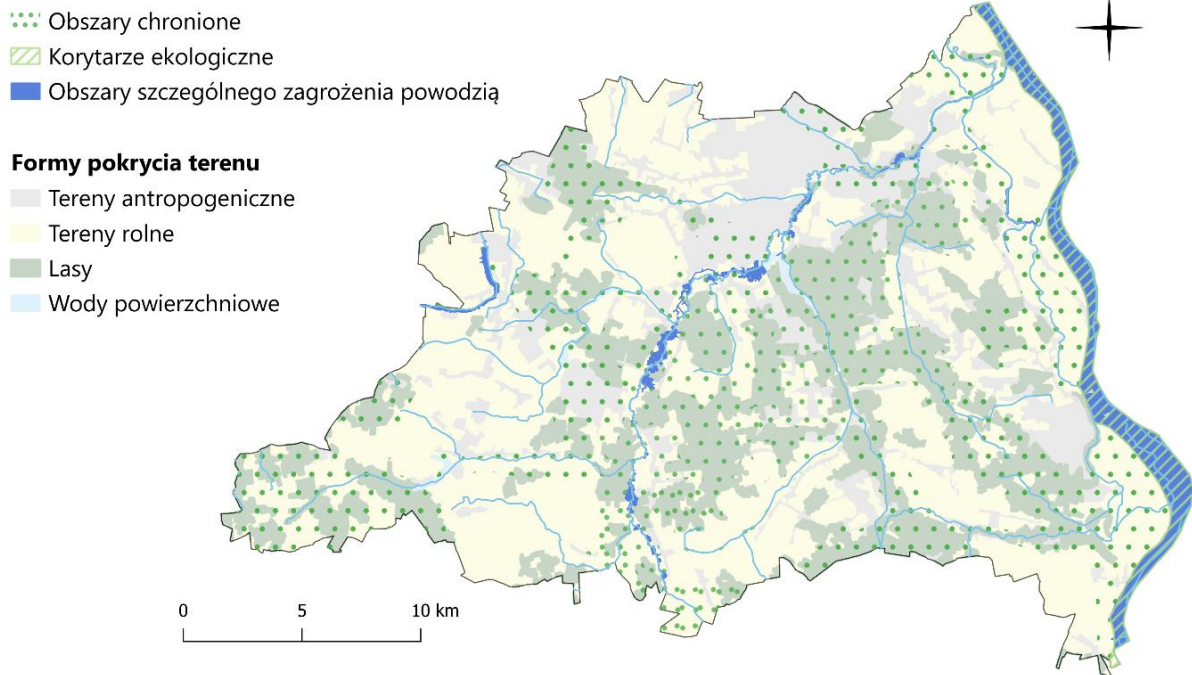
c) obszary między linią brzegu a wałem przeciwpowodziowym lub naturalnym wysokim brzegiem, w który wbudowano wał przeciwpowodziowy, a także wyspy i przymuliska, o których mowa w art. 224, stanowiące działki ewidencyjne,

d) pas techniczny.

Obszary szczególnego zagrożenia powodzią, na których prawdopodobieństwo wystąpienia powodzi jest średnie i wynosi 1% oraz na których prawdopodobieństwo wystąpienia powodzi jest wysokie i wynosi 10%, przedstawione zostały na mapach zagrożenia powodziowego, zgodnie z art. 169 ust. 2 pkt 2 ww. ustawy. Obowiązujące mapy są dostępne na Hydroportalu Państwowego Gospodarstwa Wodnego Wody Polskie. Ich występowanie wiąże się z licznymi ograniczeniami w zagospodarowaniu przestrzeni, między innymi w zabudowie obszaru.

Na podstawie map zagrożenia powodziowego stwierdzono, że na terenie powiatu piaseczyńskiego znajduje się obszar szczególnego zagrożenia powodzią, na którym prawdopodobieństwo wystąpienia powodzi jest średnie (1%) i wysokie (10%). Zagrożone są głównie tereny znajdujące się w zachodniej części Powiatu w rejonie rzeki Wisły oraz w obrębie Jeziorki oraz Utraty. Prognozowane zmiany klimatyczne mogą spowodować wzrost częstości oraz zasięgu występowania opadów o dużej intensywności i związanych z tym podtopień i powodzi. Zjawiska te powodują znaczne straty gospodarcze oraz niekorzystne zmiany w środowisku przyrodniczym.

### Rysunek 9. System przyrodniczy powiatu piaseczyńskiego



Źródło: Opracowanie własne



## Elementy kluczowe budujące potencjał ponadlokalny i przewagi konkurencyjne powiatu piaseczyńskiego

W modelu struktury funkcjonalno-przestrzennej powiatu piaseczyńskiego identyfikuje się kluczowe elementy budujące potencjał ponadlokalny oraz przewagę konkurencyjną Powiatu, przez co stanowią one szczególnie istotne miejsca, obiekty czy dziedziny w zakresie jego rozwoju. Zagadnienia, które mogły zostać przedstawione w sposób przestrzenny umieszczone zostały na modelu, natomiast pozostałe elementy znalazły się w jego części opisowej.

### Projekty kluczowe na poziomie Powiatu

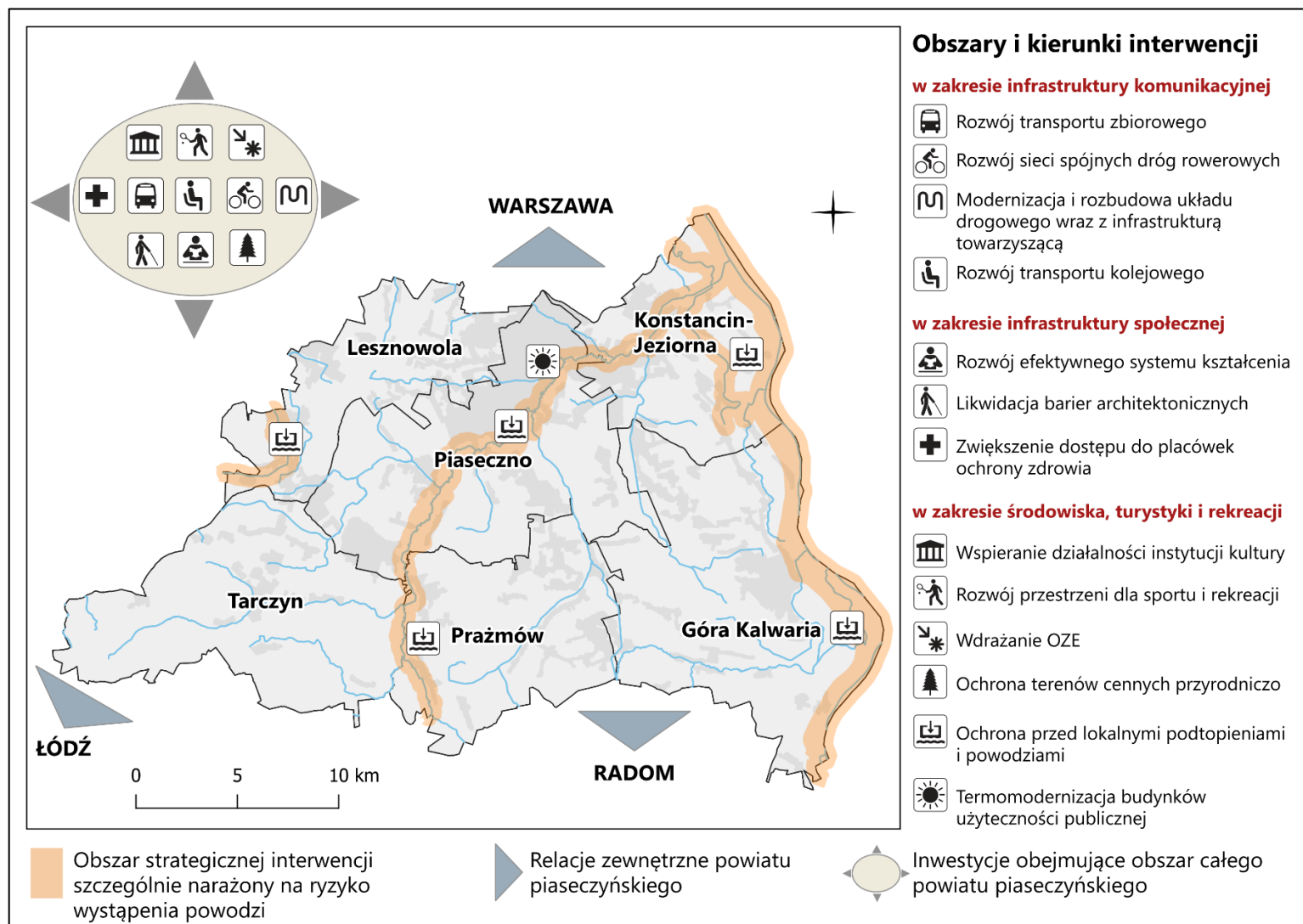
Wśród projektów istotnych dla rozwoju powiatu piaseczyńskiego znalazły się:

- *modernizacja i rozbudowa istniejącego układu drogowego wraz z infrastrukturą towarzyszącą,*
- *zapewnienie dostępu do transportu zbiorowego – celem projektu jest zwiększenie dostępu do publicznego transportu zbiorowego zwłaszcza w gminach zlokalizowanych w południowo-zachodniej części Powiatu,*
- *promocja i rozwój turystyki rowerowej, między innymi poprzez połączenie ścieżek rowerowych pomiędzy gminami w powiecie piaseczyńskim ze ścieżkami zlokalizowanymi w sąsiednich JST – projekt daje możliwość wykorzystania zasobów endogenicznych Powiatu dla rozwoju turystyki jako gałęzi gospodarki, a jednocześnie wpisuje się w myśl zasady zrównoważonego rozwoju poprzez promowanie prośrodowiskowego środka transportu. Zadanie obejmować będzie rozbudowę i modernizację istniejącej sieci dróg rowerowych, aktualizację i ujednolicenie oznakowania przebiegu tras oraz rozbudowę infrastruktury towarzyszącej drogom rowerowym,*
- *promocja dostępnych terenów rekreacyjnych – celem projektu jest zwiększenie atrakcyjności obszaru Powiatu między innymi poprzez zwiększenie dostępu do informacji na temat dostępnych na jego terenie form rekreacji,*

- *wdrażanie OZE i szerzenie postaw ekologicznych wśród mieszkańców* – celem projektu jest zastąpienie nieodnawialnych źródeł energii, w tym paliw kopalnych, za pomocą energii uzyskiwanej z OZE oraz kształtowanie postaw ekologicznych, nie tylko wśród najmłodszych pokoleń, ale również wśród dorosłych mieszkańców powiatu piaseczyńskiego,
- *termomodernizacja obiektów użyteczności publicznej* – celem projektu jest montaż OZE w celu obniżenia aktualnej ilości zużywanej energii cieplnej i elektrycznej budynków,
- *ochrona obszaru Powiatu przed wystąpieniem katastrof naturalnych* – celem projektu jest ograniczenie występowania niekorzystnych zjawisk, nie tylko o charakterze środowiskowym, ale również społecznym i gospodarczym,
- *promowanie walorów kulturowych i przyrodniczych Powiatu* – celem projektu jest wspieranie rozwoju obszaru poprzez promocję jego walorów. W ramach zadania planuje się podejmowanie szeroko rozumianej współpracy w celu zintegrowania dostępnych zasobów wokół działań promocyjnych.

Na modelu, w części graficznej znalazły się także Obszary Strategicznej Interwencji (OSI) wyodrębnione na poziomie Powiatu. Ich dokładny opis oraz zakres planowanych działań wskazano w poprzednim rozdziale.

**Rysunek 10. Model struktury funkcjonalno-przestrzennej powiatu piaseczyńskiego**



Źródło: Opracowanie własne

## REKOMENDACJE W ZAKRESIE KSZTAŁTOWANIA I PROWADZENIA POLITYKI PRZESTRZENNEJ

Rekomendacje w zakresie kształtowania i prowadzenia polityki przestrzennej określono na podstawie stworzonego modelu struktury funkcjonalno-przestrzennej wraz z przeprowadzoną analizą uwarunkowań przestrzennych w Powiecie oraz w nawiązaniu do kierunków rozwoju gmin z terenu powiatu piaseczyńskiego.

### 1. Tereny o funkcjach mieszkaniowych

#### **Charakterystyka:**

To obszary o charakterze infrastruktury mieszkaniowej wielorodzinnej i jednorodzinnej, zlokalizowane przede wszystkim w północnej części Powiatu, a także wzdłuż głównych tras komunikacyjnych.

#### **Ustalenia i rekomendacje:**

- utrzymanie istniejącej struktury przestrzennej i formy zabudowy, z możliwością jej uzupełnienia,
- wzmacnianie powiązań z układem zewnętrznym: komunikacyjnym oraz kompozycyjnym, w tym z terenami aktywnymi przyrodniczo,
- zapewnienie dostępu do terenów zieleni oraz estetycznych przestrzeni publicznych na terenach przeznaczonych pod zabudowę mieszkaniową,
- zapewnienie dobrej dostępności komunikacyjnej (drogowej, pieszej i rowerowej),
- zapewnienie dobrej komunikacji zbiorowej,
- zwiększenie dostępu do infrastruktury społecznej,



## 2. Tereny o funkcjach przemysłowo - usługowych

- kształtowanie zieleni poprzez powiązanie jej z usługami sportu i rekreacji, zwiększenie jakości oraz dostępu do infrastruktury technicznej.

### **Charakterystyka:**

Są to obszary administracyjno-usługowe, istotne ze względu na obsługę mieszkańców oraz rozwój gospodarczy. W obszarach tych zlokalizowane są między innymi instytucje i obiekty użyteczności publicznej oraz punkty handlowo-usługowe. Zapewniają one również miejsca pracy.

### **Ustalenia i rekomendacje:**

- kształtowanie struktury przestrzennej podkreślającej i wzmacniającej znaczenie istniejących obiektów o ważnych funkcjach lokalnych i ponadlokalnych,
- zwiększanie udziału zieleni,
- zapewnienie dobrej dostępności komunikacyjnej (drogowej, pieszej i rowerowej),
- dobra organizacja miejsc parkingowych przy kluczowych obiektach,
- ograniczenie negatywnego wpływu działalności przemysłowej na sąsiadującą zabudowę oraz tereny czynne biologicznie,
- zwiększenie powierzchni zadrzewień,
- uzbrajanie terenów proporcjonalnie do stopnia zainwestowania i zagospodarowania,
- zapewnienie dobrej komunikacji zbiorowej.

<p><b>3. Tereny o funkcjach rolniczych</b></p>	<p><b>Charakterystyka:</b></p> <p>To obszary przeznaczone pod grunty rolne oraz uprawy sadownicze i ogrodnicze chronione przed zdewastowaniem.</p> <p><b>Ustalenia i rekomendacje:</b></p> <ul style="list-style-type: none"> <li>▪ wykorzystanie gruntów rolnych zgodnie z ich przydatnością dla upraw polowych i ogrodniczych,</li> <li>▪ sukcesywna zmiana użytkowania ziemi z gruntów ornych na użytki zielone na glebach o niskiej bonitacji,</li> <li>▪ utrzymanie trwałych użytków zielonych na terenach gleb podmokłych oraz zagrożonych powodzią,</li> <li>▪ likwidacja dzikich wysypisk odpadów i zapobieganie tworzeniu nowych składowisk,</li> <li>▪ dopuszczenie lokalizacji urządzeń i sieci infrastruktury technicznej oraz wyznaczania dróg lokalnych i ścieżek rowerowych.</li> </ul>
<p><b>4. Tereny gospodarstw agroturystycznych</b></p>	<p><b>Charakterystyka:</b></p> <p>Tereny o charakterze agroturystycznym, posiadające potencjał dla rozwoju turystycznego obszaru.</p> <p><b>Ustalenia i rekomendacje:</b></p> <ul style="list-style-type: none"> <li>▪ kształtowanie zespołów zabudowy usług agroturystycznych,</li> <li>▪ utrzymanie wraz z możliwością modernizacji i rozbudowy istniejącej zabudowy,</li> </ul>



## 5. Wody

- rozbudowa systemu dróg, tras spacerowych oraz ścieżek rowerowych, pozwalającego na udostępnianie terenów leśnych i rekreacyjnych,
- pożądana jest lokalizacja obiektów obsługi rekreacji, sportu i turystyki o wysokim standardzie funkcjonalnym i estetycznym,
- obowiązkowe wyposażenie obiektów w urządzenia infrastruktury technicznej w pełni zabezpieczające przed przedostawaniem się zanieczyszczeń do wód i powietrza,
- ochrona istniejących lasów i zadrzewień,
- ustalanie szlaków z dala od miejsc żerowania zwierząt oraz cennych przyrodniczo obszarów.

### **Charakterystyka:**

Są to obszary wód powierzchniowych zlokalizowane w przestrzeni Powiatu oraz ich bezpośrednia otulina biologiczna.

### **Ustalenia i rekomendacje:**

- ochrona otuliny biologicznej cieków wodnych, w związku z zabudową kubaturową, za wyjątkiem funkcji związanych ze sportem, rekreacją oraz turystyką,
- wprowadzenie ograniczeń oraz zakazów podejmowania przedsięwzięć mogących znacząco oddziaływać na środowisko przyrodnicze,
- ochrona oraz kontrola obszarów zagrożonych podtopieniami i powodzią,



	<ul style="list-style-type: none"><li>▪ obowiązkowe wyposażenie obiektów w urządzenia infrastruktury technicznej w pełni zabezpieczające przed dostawaniem się zanieczyszczeń do wód powierzchniowych i podziemnych,</li><li>▪ zachowanie istniejącego zadrzewienia oraz wprowadzanie nowych, szczególnie jako uzupełnień obudowy biologicznej cieków wodnych.</li></ul>
<b>6. Tereny zielone</b>	<p><b>Charakterystyka:</b></p> <p>To obszary lasów zajmujące niespełna 1/5 powierzchni Powiatu. Pełnią one głównie funkcje klimatyczno-biologiczne oraz krajobrazowe.</p> <p><b>Ustalenia i rekomendacje:</b></p> <ul style="list-style-type: none"><li>▪ zachowanie oraz tworzenie kompleksów leśnych i towarzyszących im łąk w dotychczasowym użytkowaniu,</li><li>▪ wyznaczanie ścieżek edukacyjnych i stref wejścia do lasu wyposażonych w miejsca parkingowe, infrastrukturę rowerową, tablice informacyjne i małą architekturę, umożliwiające edukację, rekreację i wypoczynek, w szczególności w sąsiedztwie terenów zabudowy mieszkaniowej,</li><li>▪ prowadzenie nowych nasadzeń drzew w celu zwiększenia powierzchni leśnych.</li></ul>

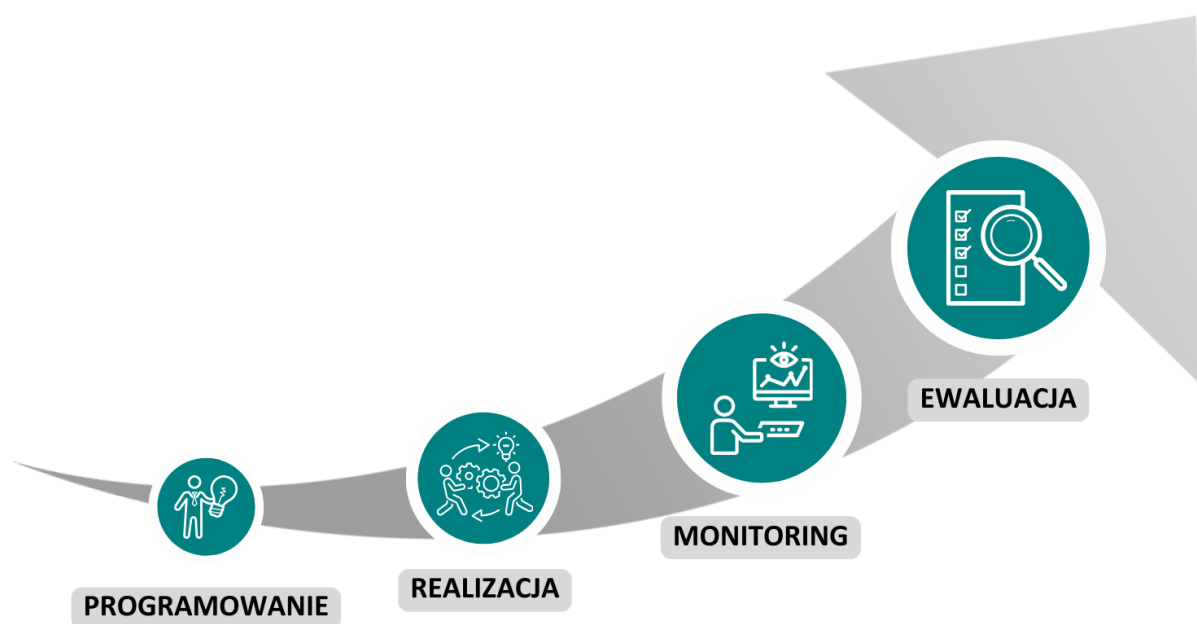


## SYSTEM WDRAŻANIA I FINANSOWANIA

### SYSTEM WDRAŻANIA

Strategia rozwoju powiatu piaseczyńskiego na lata 2024-2034 stanowi najważniejszy dokument określający politykę rozwojową w ciągu najbliższych kilku lat. Przedstawia kluczowe kierunki działań, które znacząco wpłyną na podniesienie jakości życia mieszkańców oraz konkurencyjność gospodarczą, przy jednoczesnym zachowaniu zasad zrównoważonego rozwoju. Z tego powodu kluczowym elementem jest prawidłowo określony system realizacji Strategii, definiujący podmioty odpowiedzialne za wdrażanie określonych założeń, a także sposób i stopień ich implementacji.

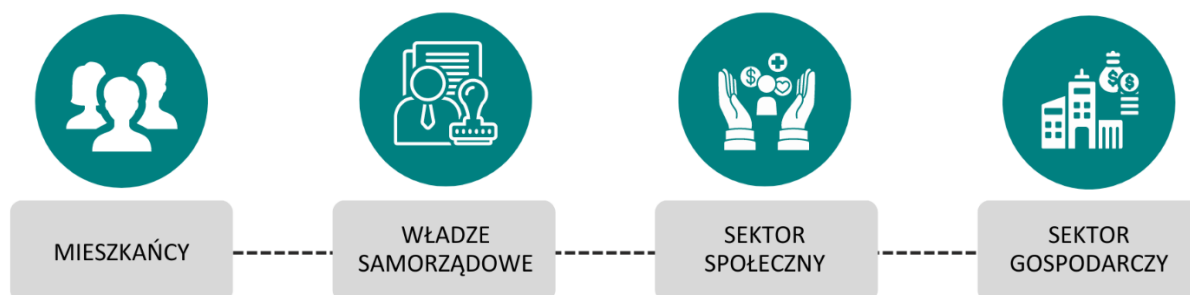
Schemat realizacji Strategii:



Sukcesywna realizacja Strategii rozwoju powiatu piaseczyńskiego na lata 2024-2034 uwarunkowana jest klarownym podziałem obowiązków, a także ścisłą współpracą wszystkich jednostek zaangażowanych w działania rozwojowe Powiatu. Władze samorządowe są głównym inicjatorem planowanych działań, stając się tym samym głównym elementem struktury o charakterze organizacyjnym. W procesie realizacji dokumentu podkreśla się kluczową rolę mieszkańców, będących głównym

odbiorcą dokumentu. Wskazane cele oraz działania mają za zadanie poprawić warunki życia oraz stanowić odpowiedź na potrzeby zdiagnozowane w trakcie szerokiego procesu partycypacji społecznej, będącego nieodzownym elementem prowadzenia właściwej polityki rozwojowej. Stopień zaangażowania lokalnej społeczności we wdrażanie dokumentu gwarantuje jego wysoką skuteczność, dążenie do osiągnięcia wspólnych korzyści oraz wzrost poczucia odpowiedzialności za rozwój Powiatu. Istotnymi partnerami są również sektor społeczny oraz gospodarczy, w tym lokalni liderzy, organizacje pozarządowe, przedsiębiorcy, podmioty gospodarcze oraz instytucje otoczenia biznesu działające na tym terenie. Ich czynny udział w ramach podejmowanych inicjatyw pozwoli wykorzystać wszelkie dostępne zasoby i tym samym uzyskać efekt synergii.

Schemat podmiotów zaangażowanych we wdrażanie Strategii:



Podmiotami odpowiedzialnymi za wdrażanie Strategii powinni być przedstawiciele władz samorządowych. W procesie wdrażania należy przede wszystkim wyróżnić oraz nadać odpowiednie zadania osobom bądź jednostkom. Wśród nich powinny znaleźć się:

- podmioty odpowiedzialne za organizację i koordynowanie procesu wdrażania Strategii,
- zadania danego podmiotu,
- podmioty odpowiedzialne za realizację poszczególnych zadań zawartych w Strategii.



**Tabela 18. Koordynowanie procesu wdrażania założeń Strategii**

Rodzaj funkcji	Charakterystyka
<b>Monitoringowe</b>	Monitorowanie procesu wdrażania strategii, obserwacja zmieniających się wskaźników, cech granicznych samorządów terytorialnych, uwarunkowań zewnętrznych oraz wewnętrznych
<b>Informacyjno-wnioskodawcze</b>	Wnioskowanie przez organ wykonawczy do organu stanowiącego jednostki samorządu terytorialnego o aktualizację Strategii
<b>Promocyjne</b>	Promowanie działań na rzecz wdrażania strategii rozwoju
<b>Kooperacyjne</b>	Współpraca z jednostkami pomocniczymi, powierzanie im zadań do wykonania, monitoring ich działań oraz ścisła i stała współpraca
<b>Prewencyjne</b>	Zapobieganie zaburzeniu wdrażania strategii, rozwiązywanie pojawiających się problemów w trakcie wdrażania, informowanie władz o problemach dotyczących procesu wdrażania
<b>Doradcze</b>	Wspieranie władz we wdrażaniu Strategii, pomoc przy podejmowaniu kluczowych decyzji
<b>Koordynacyjne</b>	Koordynacja decyzji oraz aktów prawa, jak i zmieniających się przepisów ustaw, które znacząco wpływają na procesy wdrażania Strategii

Źródło: Opracowanie własne

Należy jednak zaznaczyć, że dane zadania i funkcje może sprawować cały zespół lub mogą być one podzielone na poszczególne, najbardziej kompetentne w danym zakresie osoby. Podmiotami pomocniczymi we wdrażaniu Strategii powinny być między innymi:

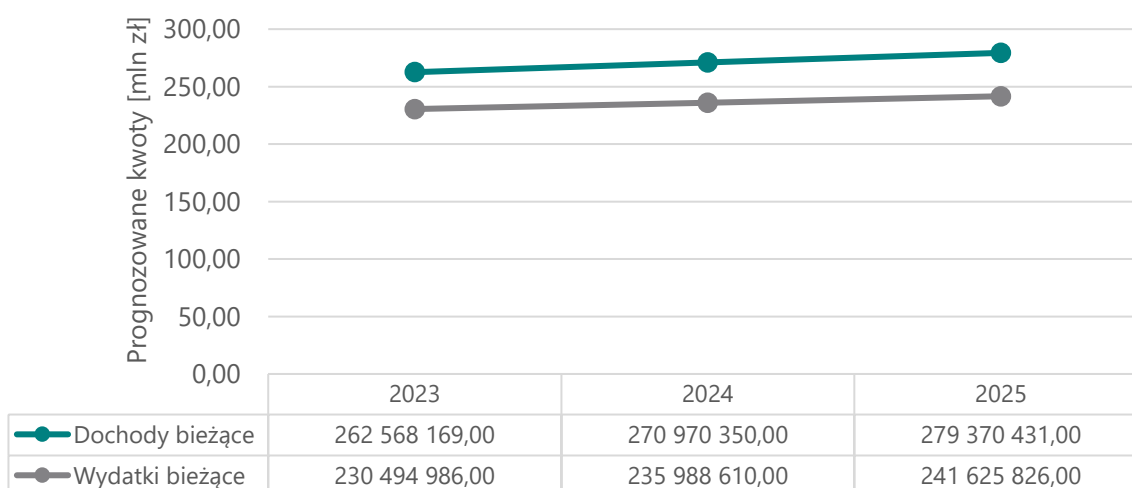
- samorządy lokalne,
- samorządowe i prywatne instytucje kultury,
- ośrodki sportu i rekreacji działające na terenie Powiatu,
- szkoły ponadpodstawowe,
- organizacje pozarządowe i podmioty ekonomii społecznej.

## ŹRÓDŁA FINANSOWANIA

Analizę zdolności powiatu piaseczyńskiego do realizacji założeń dokumentu oparto na danych zawartych w *Wieloletniej prognozie finansowej powiatu piaseczyńskiego na lata 2018-2025 (WPF)*. Mając na uwadze długookresową perspektywę wdrażania dokumentu oraz dynamikę zachodzących zmian o charakterze społeczno-gospodarczym należy podkreślić, że nie jest możliwe wskazanie dokładnych ram finansowych i kwot przeznaczonych na realizację poszczególnych zadań i projektów. Wśród czynników wpływających na sytuację finansową Powiatu wymienia się przede wszystkim inflację oraz politykę fiskalną państwa.

Analizując sytuację finansową powiatu piaseczyńskiego można zauważyć silne skorelowanie wartości dochodów i wydatków bieżących – w perspektywie do 2025 r. prognozuje się ciągły wzrost obu zmiennych, co świadczy o spodziewanej stabilności sytuacji finansowej Powiatu, posiadającego możliwości do pokrywania wydatków bieżących dochodami bieżącymi.

**Wykres 1. Dochody i wydatki bieżące budżetu Powiatu na lata 2023-2025**



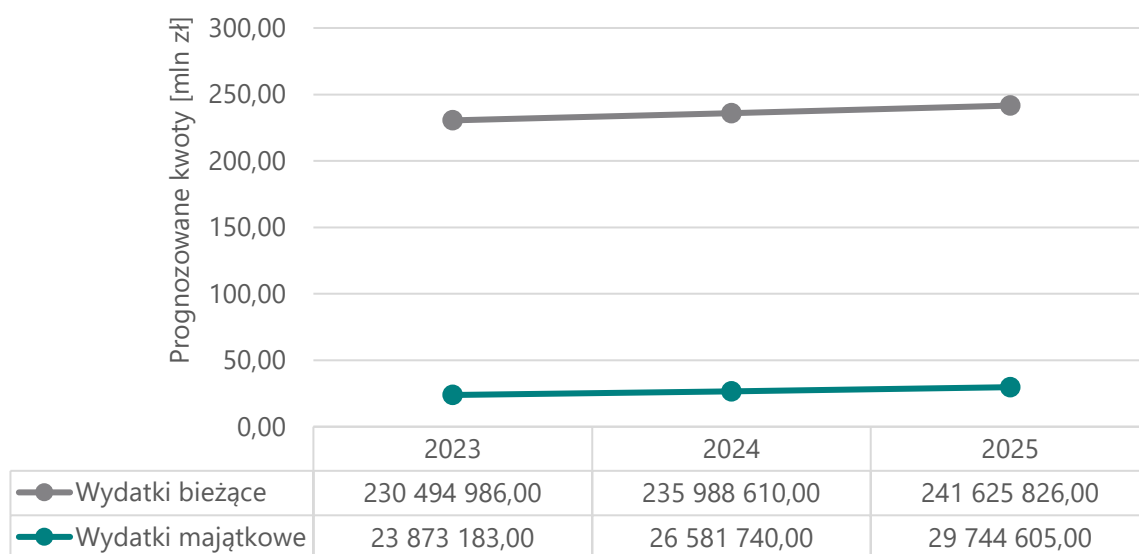
Źródło: Opracowanie własne na podstawie *Wieloletniej prognozy finansowej powiatu piaseczyńskiego*

Wśród wydatków powiatu piaseczyńskiego przewiduje się znaczną przewagę wydatków bieżących, związanych przede wszystkim z utrzymaniem funkcjonowania



Powiatu. Zakłada się, że kwoty wydatków majątkowych, stanowiących środki przeznaczone na finansowanie inwestycji, w najbliższych latach przyjmą tendencje wzrostowe, aby w 2025 roku kształtować się na poziomie około 30 mln zł, co stanowi o znacznej rezerwie władz Powiatu w zakresie polityki finansowo-rozwojowej. Należy zaznaczyć, że WPF nie uwzględnia potencjalnych środków zewnętrznych przeznaczonych na dofinansowanie przedsięwzięć inwestycyjnych.

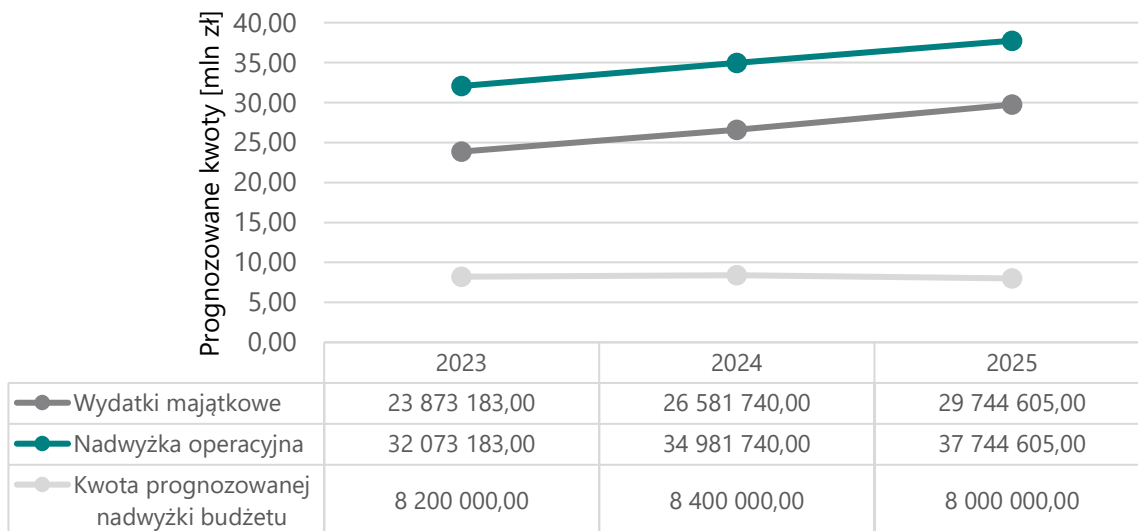
## Wykres 2. Wydatki majątkowe i bieżące budżetu powiatu piaseczyńskiego



Źródło: Opracowanie własne na podstawie Wieloletniej prognozy finansowej powiatu piaseczyńskiego

Jednym z głównych kryterium określenia poziomu bezpieczeństwa finansowego jednostki samorządu terytorialnego jest nadwyżka operacyjna, będąca różnicą między wartością dochodów i wydatków bieżących. Stanowi ona niezbędny element w zakresie realizowania działań inwestycyjnych oraz spłat kredytów, pożyczek czy też wykupu papierów wartościowych. Zakłada się, że w 2025 roku powiat piaseczyński zmniejszy kwotę prognozowanej nadwyżki budżetu na spłatę kredytów, pożyczek i wykup papierów wartościowych o 2,4% w porównaniu do roku 2023. Stabilność budżetu widoczna jest w przeważającej wartości nadwyżki operacyjnej nad wydatkami majątkowymi oraz kwotą spłat zadłużeń prognozowaną do 2025 roku, co obrazuje bufor bezpieczeństwa w działaniach finansowych powiatu piaseczyńskiego.

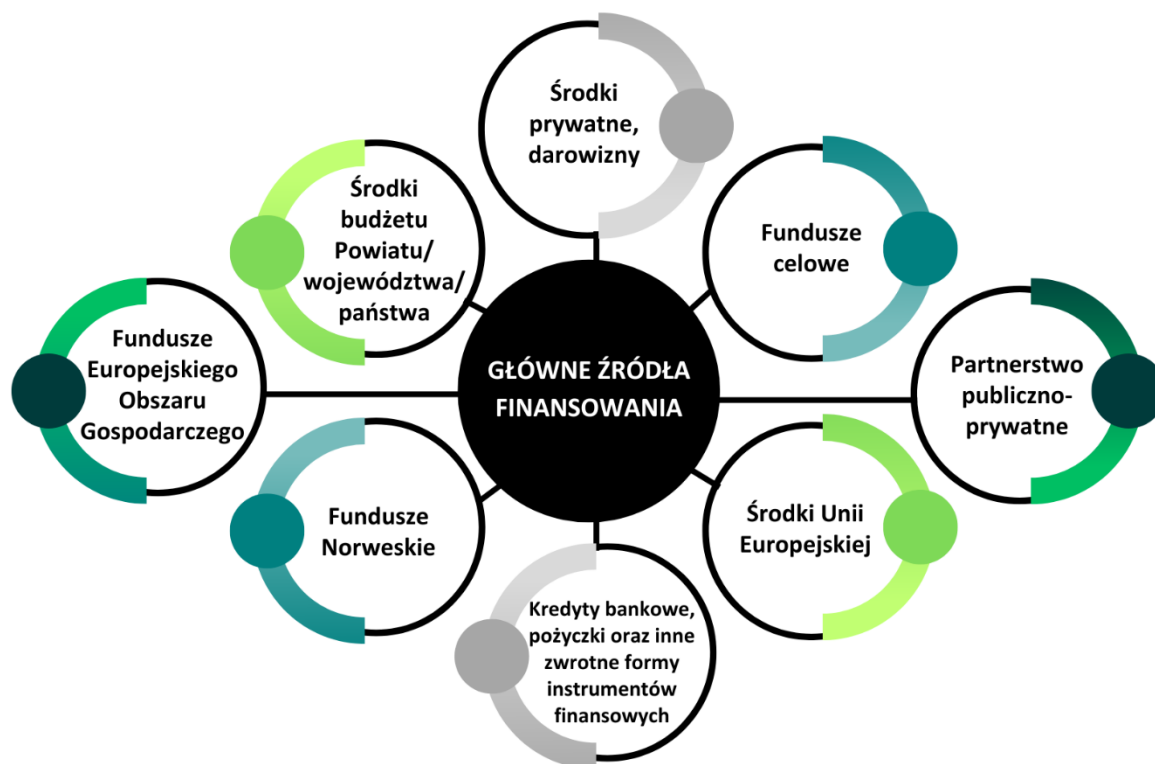
**Wykres 3. Wydatki majątkowe, nadwyżka operacyjna oraz kwota prognozowanej nadwyżki budżetu przeznaczana na spłatę kredytów, pożyczek i wykup papierów wartościowych**



Źródło: Opracowanie własne na podstawie Wieloletniej prognozy finansowej powiatu piaseczyńskiego

W celu określenia oceny możliwości realizacji założeń Strategii rozwoju powiatu piaseczyńskiego na lata 2024-2024 konieczne jest wskazanie możliwych źródeł finansowania, a także oszacowanie skali potencjalnych wydatków.

**Rysunek 11. Główne źródła finansowania Strategii**



Źródło: Opracowanie własne





## SZCZEGÓŁOWE PLANOWANE INWESTYCJE

Strategia rozwoju powiatu piaseczyńskiego na lata 2024-2034 określa również szczegółowe inwestycje celu publicznego, które realizowane będą przez okres jej wdrażania. Zadania te spójne są z modelem funkcjonalno-przestrzennym oraz kierunkami działań Powiatu oraz zakładają szerokorozumianą współpracę zewnętrzną, w związku z ich finansowaniem oraz realizacją.

Projekty inwestycyjne wskazane do realizacji pozytywnie wpłyną na ochronę i podniesienie jakości środowiska przyrodniczego między innymi poprzez realizowanie programu Moja Turkusowa Planeta, w ramach którego uczniowie piaseczyńskich szkół średnich dokładniej poznają istotę problemów środowiskowych i nauczą się jak można je rozwiązywać. Istotnymi działaniami wpływającymi na ograniczenie emisji szkodliwych substancji dla środowiska są również prace związane z termomodernizacją obiektów użyteczności publicznej.

W celu wykorzystania posiadanego potencjału, Powiat przewiduje do realizacji szereg działań związanych z tworzeniem lub modernizacją obiektów oświatowych, zapewniając tym samym możliwość rozwoju najmłodszych pokoleń oraz zwiększenia ich szans na lokalnym rynku pracy.

Kluczowym zadaniem inwestycyjnym zarówno dla Powiatu, jak i dla lokalnej społeczności jest usuwanie barier architektonicznych, ze szczególnym uwzględnieniem obiektów użyteczności publicznej, co przyczyni się do zwiększenia poziomu bezpieczeństwa i dostępności przestrzeni dla osób o ograniczonej mobilności. Przykładem tego typu inwestycji jest *Adaptacja budynku przy ul. Chyliczkowskiej 47 na realizację zadań z zakresu rehabilitacji społecznej i zawodowej oraz wsparcia osób z niepełnosprawnościami.*

Aspektem usprawniającym przepustowość Powiatu, poziom bezpieczeństwa, jakość życia mieszkańców, komfort jazdy, a także zwiększającym dostępność dla potencjalnych przedsiębiorców, inwestorów i turystów są działania przewidziane w zakresie rozbudowy i modernizacji układu drogowego wraz z infrastrukturą towarzyszącą.

Wskazane działania inwestycyjne będą mieć szczególny wpływ na rozwój społeczno-gospodarczy powiatu piaseczyńskiego, pozwalając wyeliminować istniejące bariery rozwojowe przy jednoczesnym wykorzystaniu posiadanych zasobów. Ich realizacja przyczyni się do wykonania zarówno wyznaczonych celów operacyjnych i strategicznych, jak i wizji powiatu piaseczyńskiego do 2034 roku.

**Tabela 19. Projekty inwestycyjne wskazane do realizacji w najbliższych latach**

Lp.	Nazwa przedsięwzięcia	Termin realizacji	Potencjalny koszt [zł]	Jednostka odpowiedzialna lub koordynująca
1.	Rozbudowa i przebudowa dróg powiatowych	2023-2025	156 236 270,00	Starostwo Powiatowe - Urząd
2.	Z powrotem w grze. Wyjście z kryzysu pandemicznego	2024	216 605,00	IV Liceum Ogólnokształcące im. rtm. Witolda Pileckiego
3.	Ruszamy w przyszłość	2024	232 464,00	Zespół Szkół Nr 1
4.	Krótkoterminowa mobilność edukacyjna osób uczących się w ramach kształcenia i szkolenia zawodowego	2024	233 113,00	Zespół Szkół Zawodowych im. ppor. E. Gierczak
5.	Modernizacja ewidencji gruntów i budynków	2024	4 225 302,00	Starostwo Powiatowe - Urząd
6.	Adaptacja budynku przy ul. Chyliczkowskiej 47 na realizację zadań z zakresu rehabilitacji społecznej i zawodowej oraz wsparcia osób z niepełnosprawnościami	2024	5 500 000,00	Starostwo Powiatowe - Urząd



Lp.	Nazwa przedsięwzięcia	Termin realizacji	Potencjalny koszt [zł]	Jednostka odpowiedzialna lub koordynująca
7.	Budowa rodzinnego domu dziecka	2024	3 413 500,00	Starostwo Powiatowe - Urząd
8.	Rozbudowa budynku Starostwa Powiatowego w Piasecznie	2024	150 000,00	Starostwo Powiatowe - Urząd
9.	Rozbudowa budynku szkoły Zespołu Szkół Nr 3 w Piasecznie wraz z zagospodarowaniem terenu	2025	12 000 000,00	Starostwo Powiatowe - Urząd
10.	Wieloaspektowa i kompleksowa pomoc niepełnosprawnemu dziecku w okresie od 0 roku życia do rozpoczęcia nauki w szkole oraz jego rodzinie	2026	3 604 144,00	Zespół Szkół Specjalnych Pęcchery

Źródło: Opracowanie własne na podstawie Wieloletniej prognozy finansowej

Prawidłowa realizacja *Strategii rozwoju powiatu piaseczyńskiego na lata 2024-2034* wymaga spójności wszystkich dokumentów nawiązujących do sfery funkcjonalno-przestrzennej Powiatu. Strategia rozwoju, jako najważniejszy dokument w zakresie zarządzania, stanowi wyznacznik dla pozostałych opracowań powiatu piaseczyńskiego w kwestii planowanych kierunków rozwojowych oraz przedsięwzięć inwestycyjnych.

Określenie wytycznych do sporządzenia dokumentów wykonawczych umożliwia osiągnięcie zadowalających efektów w zakresie funkcjonowania Powiatu, eliminując tym samym ryzyko wykluczania się planowanych działań rozwojowych i generowania konfliktów w wymiarze społecznym, gospodarczym, przestrzennym i środowiskowym.

Jednym z ważniejszych elementów w zakresie opracowywania dokumentów wykonawczych jest jak największe zaangażowanie mieszkańców już na wczesnym etapie ich tworzenia, dzięki czemu będą uwzględniać oczekiwania lokalnej

społeczności. Istotnym elementem jest również klarowność i przejrzystość zapisów, co ograniczy możliwość błędnych interpretacji. Ponadto, dokumenty te powinny być ogólnodostępne dla każdego mieszkańca.

Poniższa tabela wskazuje zestawienie najważniejszych dokumentów wykonawczych kształtujących działalność Powiatu. W przypadku nieaktualności zapisów bądź wygaśnięcia ram czasowych dokumentów, zaleca się ich aktualizację lub opracowanie nowych wersji, zgodnych z założeniami niniejszej Strategii.

**Tabela 20. Najważniejsze dokumenty wykonawcze na poziomie Powiatu**

Obszar tematyczny	Dokument	Wytyczne
Rynek pracy	Powiatowy Program Zatrudnienia oraz Aktywizacji Lokalnego Rynku Pracy na lata 2021-2025	-
Transport	Plan zrównoważonego rozwoju publicznego transportu zbiorowego dla powiatu piaseczyńskiego	Zaleca się aktualizację dokumentu
Ochrona środowiska	Program Ochrony Środowiska dla Powiatu Piaseczyńskiego do roku 2023 z perspektywą na lata 2024-2027	Zaleca się aktualizację programu po zakończeniu czasu jego obowiązywania, zgodnie z założeniami strategii rozwoju
Gospodarka komunalna	Plan wykorzystania zasobu nieruchomości Powiatu Piaseczyńskiego na lata 2023-2025	-
Polityka społeczna	Strategia Rozwiązywania Problemów Społecznych w Powiecie Piaseczyńskim na lata 2022-2027	-
	Powiatowy Program Przeciwdziałania Przemocy w Rodzinie oraz Ochrony Ofiar Przemocy w Rodzinie w Powiecie Piaseczyńskim na lata 2021-2025	Zaleca się aktualizację dokumentu
	Powiatowy Program Rozwoju Pieczy Zastępczej w Powiecie Piaseczyńskim na lata 2023-2025	-



<b>Obszar tematyczny</b>	<b>Dokument</b>	<b>Wytyczne</b>
	Powiatowy Program Działań na Rzecz Osób z Niepełnosprawnościami na lata 2022-2027	-
<b>Ochrona zdrowia</b>	Strategia Polityki Zdrowotnej Powiatu Piaseczyńskiego na lata 2022-2027	-
<b>Bezpieczeństwo</b>	Powiatowy program zapobiegania przestępczości oraz ochrony bezpieczeństwa obywateli i porządku publicznego na lata 2019-2023	Zaleca się aktualizację dokumentu
<b>Współpraca</b>	Program Współpracy Powiatu Piaseczyńskiego z organizacjami pozarządowymi oraz innymi uprawnionymi podmiotami prowadzącymi działalność użytku publicznego na 2023 rok	Zaleca się coroczne opracowywanie dokumentu, uwzględniając założenia strategii rozwoju
<b>Finanse publiczne</b>	Wieloletnia prognoza finansowa powiatu piaseczyńskiego na lata 2018-2025	Zaleca się aktualizację programu po zakończeniu czasu jego obowiązywania

Źródło: Opracowanie własne

## MONITORING I EWALUACJA

### MONITORING

Monitoring strategii rozwoju stanowi kluczowe narzędzie w zakresie oceny efektów realizowania założeń dokumentu. Rzetelny monitoring przeprowadzony za pomocą poszczególnych wskaźników stanowi podstawę do podejmowania decyzji w zakresie zasadności przeprowadzanych interwencji. W przypadku strategii rozwoju, będącej dokumentem określającym politykę rozwojową o charakterze długofalowym, należy mieć na uwadze dynamicznie zmieniające się uwarunkowania, na które powiat piaseczyński nie będzie miał bezpośredniego wpływu. Stąd też proces monitoringu jest jednym z najistotniejszych elementów programowania dokumentu, pozwalającym na szybkie reagowanie wobec zachodzących zmian społeczno-gospodarczych.

Monitoring prowadzony jest w celu zapewnienia ciągłości, prawidłowości i efektywności realizacji Strategii, pozwalając wykryć zagrożenia i dokonać ewentualnych modyfikacji działań bądź podmiotów je realizujących. Wykonawcą i podmiotem, który odpowiada za monitoring strategii rozwoju powiatu piaseczyńskiego jest instytucja zarządzająca daną strategią, w tym przypadku Starostwo Powiatowe w Piasecznie.

Określone w dokumencie wskaźniki nawiązują do idei wyznaczonych celów strategicznych, dzięki czemu ocena uzyskiwanych rezultatów będzie efektywna i w sposób szczegółowy ukazywała stopień ich realizacji na przestrzeni lat.

Kluczowym aspektem w ramach określonych wskaźników monitoringu jest dostępność źródła pozyskania danych. Z tego względu opierają się one głównie na statystykach publicznych (Główny Urząd Statystyczny, dane Starostwa Powiatowego w Piasecznie, dane udostępnione przez poszczególne gminy wchodzące w skład powiatu piaseczyńskiego), co umożliwi pozyskiwanie danych odpowiedniej jakości, aktualności, powszechności i dostępności. Rokiem bazowym dla opracowywanych

pomiarów będzie ostatni rok poddany analizie w *Diagnozie strategicznej na potrzeby tworzenia Strategii rozwoju powiatu piaseczyńskiego na lata 2024-2034*, tj. 2022 rok.

Monitoring z realizacji Strategii rozwoju powiatu piaseczyńskiego na lata 2024-2034 przeprowadzany będzie co rok, co umożliwi bieżące nadzorowanie postępów oraz podjęcie odpowiednich działań w przypadku wystąpienia niekorzystnych tendencji. Osiągnięte wyniki będą publikowane w przedmiotowym raporcie z monitoringu Strategii i udostępniane do opinii publicznej. Pomiar wskaźników dokonywany będzie przez komórki organizacyjne, które przekażą dane do Zespołu ds. opracowania strategii rozwoju powołanego przez Starostę.

Wyznacza się proces konstrukcji mierników strategicznych, składający się z następujących etapów:

**1. Analiza wytycznych** – w odpowiedzi na bieżące zmiany zachodzące w otoczeniu społeczno-gospodarczym, przestrzennym oraz środowiskowym Powiatu, realizatorzy i podmioty odpowiedzialne za wdrażanie niniejszej Strategii będą dostosowywać oraz aktualizować wskazane w dokumencie mierniki wyznaczające stopień realizacji zamierzonych celów. W przypadku braku możliwości pozyskania danych bądź zmiany procedury statystycznej, realizator usunie wyodrębnione w procesie tworzenia dokumentu mierniki lub przekształci dany miernik.

**2. Kryteria oceny projektowanych mierników** – mierniki ocenia się w aspekcie ilościowym oraz jakościowym. Wyodrębnione na etapie tworzenia Strategii mierniki ilościowe analizuje się w okresie średniookresowym oraz docelowym (tj. w roku 2029 oraz 2034).



**Tabela 21. Proponowane wskaźniki monitoringu Strategii nawiązujące do celów strategicznych**

Cel	Wskaźnik	Źródło	Wartość wskaźnika w 2022 r.	Oczekiwany trend
1. Podnosimy poziom i jakość życia mieszkańców	liczba ludności w powiecie piaseczyńskim	GUS BDL	212 129	stabilizacja
	udział ludności w wieku poprodukcyjnym w ogólnej liczbie mieszkańców [%]	GUS BDL	18,3	stabilizacja
	liczba uczniów w placówkach oświatowych, dla których organem prowadzącym jest Powiat	ewidencja powiatowa	5 389	stabilizacja
	zdawalność egzaminu maturalnego [%]	ewidencja powiatowa	84,4	wzrost
	wydatki na stypendia o charakterze motywacyjnym [zł]	ewidencja powiatowa	221 403,0	stabilizacja/ wzrost
	liczba czytelników Biblioteki Powiatowej	Ewidencja powiatowa	18 774	wzrost
	liczba placówek stacjonarnej pomocy społecznej	GUS BDL	24	stabilizacja/ wzrost
	liczba osób korzystających ze wsparcia pomocy społecznej	OZPS	6 865	stabilizacja
	liczba osób korzystających ze wsparcia Asystenta osobistego osoby niepełnosprawnej	ewidencja powiatowa	47	wzrost
	liczba zorganizowanych spotkań dla dzieci i młodzieży z udziałem służb mundurowych, mających na celu pobudzenie aktywności społecznej mieszkańców w zakresie bezpieczeństwa publicznego	KPP	521	stabilizacja/ wzrost
	liczba zorganizowanych spotkań dla seniorów z udziałem służb mundurowych, mających na celu pobudzenie aktywności społecznej mieszkańców w zakresie bezpieczeństwa publicznego	KPP	135	stabilizacja/ wzrost
	liczba przestępstw stwierdzonych na 1 000 mieszkańców	GUS BDL	18,5	spadek
	liczba ofiar śmiertelnych wypadków w przeliczeniu na 100 tys. ludności	GUS BDL	5	spadek



Cel	Wskaźnik	Źródło	Wartość wskaźnika w 2022 r.	Oczekiwany trend
2. Rozwijamy się w oparciu o lokalne potencjały	liczba zdarzeń wymagających udziału jednostek ochrony przeciwpożarowej na 1 000 ludności	GUS BDL	21	spadek
	liczba wolontariuszy zarejestrowanych w Bazie Wolontariatu Powiatu Piaseczyńskiego	ewidencja powiatowa	126	wzrost
	liczba instytucji zaangażowanych w działalność Bazy Wolontariatu Powiatu Piaseczyńskiego	ewidencja powiatowa	19	wzrost
	liczba osób, które skorzystały z pomocy POIK	POIK	4 969	stabilizacja
	liczba dzieci, które skorzystały z pomocy POIK	POIK	1 820	stabilizacja
	liczba funkcjonujących na terenie Powiatu rodzin zastępczych	ewidencja powiatowa	184	wzrost
	liczba obiektów zabytkowych	RZWM	520	stabilizacja
liczba kwater agroturystycznych	GUS BDL	3	wzrost	
liczba turystycznych obiektów noclegowych	GUS BDL	21	stabilizacja/ wzrost	
liczba turystów zagranicznych korzystających z noclegów	GUS BDL	12 946	wzrost	
dochody powiatu w przeliczeniu na 1 mieszkańca [zł]	GUS BDL	1 714,0	wzrost	
podmioty gospodarki narodowej wpisane do rejestru REGON	GUS BDL	41 885	wzrost	
liczba osób fizycznych prowadzących działalność gospodarczą	GUS BDL	28 283	wzrost	
udział długotrwale bezrobotnych w ogólnej liczbie zarejestrowanych bezrobotnych [%]	GUS BDL	33,6	spadek	
stopa bezrobocia w powiecie piaseczyńskim [%]	GUS BDL	3,1	spadek	
liczba osób korzystających z poradnictwa zawodowego	PUP	437	wzrost	

Cel	Wskaźnik	Źródło	Wartość wskaźnika w 2022 r.	Oczekiwany trend
	liczba spotkań o tematyce poradnictwa zawodowego zrealizowanych przez PUP w placówkach oświatowych	PUP	2	wzrost
	liczba osób aktywizowanych poprzez różne formy wsparcia wykorzystywane przez PUP	PUP	1 260	wzrost
	liczba wydanych decyzji dotyczących wyłączenia gruntów z produkcji rolniczej	ewidencja powiatowa	397	spadek
<b>3. Odpowiedzialnie kształtujemy nasze otoczenie</b>	Stan JCWP	www.apgw.gov.pl	zły	poprawa
	Stan JCWPd	www.apgw.gov.pl	dobry	stabilizacja
	udział odpadów zebranych selektywnie w relacji do ogółu odpadów [%]	BDL GUS	49,9	wzrost
	lesistość [%]	GUS BDL	18,1	wzrost
	udział obszarów prawnie chronionych w powierzchni ogółem [%]	GUS BDL	52,5	stabilizacja
	długość dróg powiatowych [km]	ewidencja powiatowa	344,8	wzrost
	średnia ocena techniczna całej sieci dróg powiatowych	ewidencja powiatowa	3,7	wzrost
	długość przebudowanych/rozbudowanych dróg powiatowych [km]	ewidencja powiatowa	22,7	wzrost
	długość nowopowstałych chodników [km]	ewidencja powiatowa	11,4	wzrost
	długość nowopowstałych ciągów rowerowych [km]	ewidencja powiatowa	3,0	wzrost
długość nowopowstałych ciągów pieszo-rowerowych [km]	ewidencja powiatowa	0,8	wzrost	

Źródło: Opracowanie własne



## EWALUACJA

Zgodnie z art. 10a ust.2 ustawy z dnia 6 grudnia 2006 r. o zasadach prowadzenia polityki rozwoju (t.j. Dz. U. z 2023 r. poz. 1259 z późn. zm.), *podmiot opracowujący projekt strategii rozwoju przeprowadza uprzednią ewaluację trafności, przewidywanej skuteczności i efektywności realizacji strategii rozwoju – przed jej przyjęciem*. Ewaluacja określana jest jako badanie jakości i efektów prowadzonych działań na podstawie poszczególnych kryteriów, na które składa się zbiór danych, ich analiza, ocena oraz informowanie o wynikach. Reasumując, badanie ewaluacyjne stanowi sposób na określenie zasadności realizacji wyznaczonych celów względem zdiagnozowanych potrzeb, dostępnych instrumentów oraz posiadanych zasobów. Ze względu na czas przeprowadzenia ewaluacji, wyróżnia się:



- W fazie przygotowywania Strategii, aby zweryfikować trafność doboru celów lub działań wobec wyników diagnozy.
- W trakcie wdrażania Strategii, w celu zdefiniowania problemów oraz określenia metod ich rozwiązania.
- Po zakończeniu okresu wdrażania Strategii, aby ocenić poziom zaspokojenia potrzeb, stopień realizacji celów oraz efekty interwencji.

Przeprowadzenie ewaluacji zakończone będzie opracowaniem raportu, będącego podstawą do wdrożenia odpowiednich rekomendacji i interwencji. Opracowanie badań ewaluacyjnych pozwoli na podniesienie jakości dokumentów wdrażanych w przyszłości.

Zaleca się zlecenie ewaluacji zewnętrznym wykonawcom w celu obiektywnej oraz niezależnej oceny jej wykonania. Nie jest to jednak zabieg konieczny. Zakres i ocenę realizacji Strategii może przeprowadzić powołany do tego zespół ekspertów. Jednakże, rekomenduje się w tym względzie pomoc ze strony: mieszkańców, podmiotów gospodarczych, rolników, inwestorów oraz jednostek pomocniczych – powinni oni brać udział w ocenie przeprowadzonych działań w ujęciu całościowym.

Wszystkim zaangażowanym uczestnikom dziękujemy za aktywny udział w procesie tworzenia Strategii rozwoju powiatu piaseczyńskiego na lata 2024-2034.



## SPIS RYSUNKÓW, TABEL I WYKRESÓW

Rysunek 1. Hierarchia celów .....	16
Rysunek 2. Cele strategiczne oraz odpowiadające im cele operacyjne określone w Strategii rozwoju powiatu piaseczyńskiego .....	17
Rysunek 3. Obszary zagrożone suszą w powiecie piaseczyńskim .....	42
Rysunek 4. Koncepcja tras rowerowych ujętych w Planie zagospodarowania przestrzennego województwa mazowieckiego .....	71
Rysunek 5. OSI wskazane w Strategii rozwoju województwa mazowieckiego 2030+ "Innowacyjne Mazowsze" .....	78
Rysunek 6. Rozmieszczenie OSI na obszarze województwa mazowieckiego.....	82
Rysunek 7. Osi wyodrębniony na terenie powiatu piaseczyńskiego.....	84
Rysunek 8. Elementy struktury osadniczej wraz z układem komunikacyjnym w powiecie piaseczyńskim.....	86
Rysunek 9. System przyrodniczy powiatu piaseczyńskiego .....	90
Rysunek 10. Model struktury funkcjonalno-przestrzennej powiatu piaseczyńskiego ..	93
Rysunek 11. Główne źródła finansowania Strategii .....	104
Tabela 1. Wykaz użytych skrótów.....	3
Tabela 2. Kierunki działań zorientowane na poprawę poziomu i jakości życia społeczności lokalnej.....	20
Tabela 3. Kierunki działań zorientowane na rozwój przy wykorzystaniu lokalnych potencjałów .....	24
Tabela 4. Kierunki działań zorientowane na odpowiedzialne kształtowanie przestrzeni .....	28
Tabela 5. Zgodność Strategii rozwoju powiatu piaseczyńskiego na lata 2024-2034 z Umową Partnerstwa Polski i Unii Europejskiej na lata 2021-2027 .....	31
Tabela 6. Zgodność Strategii rozwoju powiatu piaseczyńskiego na lata 2024-2034 z Agendą 2030 na rzecz zrównoważonego rozwoju .....	32

Tabela 7. Zgodność Strategii rozwoju powiatu piaseczyńskiego na lata 2024-2034 ze Strategią na rzecz Odpowiedzialnego Rozwoju do roku 2020 (z perspektywą do 2030 roku) .....	35
Tabela 8. Zgodność Strategii rozwoju powiatu piaseczyńskiego na lata 2024-2034 z Krajową Strategią Rozwoju Regionalnego 2030 .....	36
Tabela 9. Zgodność Strategii rozwoju powiatu piaseczyńskiego na lata 2024-2034 ze Strategią Rozwoju Kapitału Społecznego 2030 .....	38
Tabela 10. Zgodność Strategii rozwoju powiatu piaseczyńskiego na lata 2024-2034 z Polityką ekologiczną państwa 2030 – strategią rozwoju w obszarze środowiska i gospodarki wodnej.....	40
Tabela 11. Zgodność Strategii rozwoju powiatu piaseczyńskiego na lata 2024-2034 ze Strategią rozwoju województwa mazowieckiego 2030+ .....	67
Tabela 12. Zgodność Strategii rozwoju powiatu piaseczyńskiego na lata 2024-2034 ze Strategią Rozwoju Polski Centralnej do roku 2020 z perspektywą 2030.....	72
Tabela 13. Zgodność Strategii rozwoju powiatu piaseczyńskiego na lata 2024-2034 ze Strategią Rozwoju Obszaru Metropolitalnego Warszawy do roku 2030.....	73
Tabela 14. Zgodność Strategii rozwoju powiatu piaseczyńskiego na lata 2024-2034 z Planem zrównoważonej mobilności miejskiej dla metropolii warszawskiej 2030+ ...	75
Tabela 15. Zgodność Strategii rozwoju powiatu piaseczyńskiego na lata 2024-2034 ze Strategią Zintegrowanych Inwestycji Terytorialnych metropolii warszawskiej 2021-2027+ .....	76
Tabela 16. Charakterystyka JCWP na obszarze powiatu piaseczyńskiego .....	44
Tabela 17. Charakterystyka JCWPd na obszarze powiatu piaseczyńskiego .....	66
Tabela 18. Koordynowanie procesu wdrażania założeń Strategii.....	101
Tabela 19. Projekty inwestycyjne wskazane do realizacji w najbliższych latach .....	106
Tabela 20. Najważniejsze dokumenty wykonawcze na poziomie Powiatu.....	108
Tabela 21. Proponowane wskaźniki monitoringu Strategii nawiązujące do celów strategicznych.....	112





Wykres 1. Dochody i wydatki bieżące budżetu Powiatu na lata 2023-2025.....	102
Wykres 2. Wydatki majątkowe i bieżące budżetu powiatu piaseczyńskiego.....	103
Wykres 3. Wydatki majątkowe, nadwyżka operacyjna oraz kwota prognozowanej nadwyżki budżetu przeznaczana na spłatę kredytów, pożyczek i wykup papierów wartościowych .....	104